

## ۷. سیستم‌های دستیار کمکی راننده

### ایمنی رانندگی

- ۷-۲ ..... سیستم دستیار کمکی جلوگیری برخورد از جلو (FCA)
- ۷-۱۴ ..... سیستم دستیار کمکی رانندگی بین خطوط (LKA)
- ۷-۲۰ ..... سیستم دستیار کمکی پیشگیری از برخورد نقطه کور (BCA)
- ۷-۳۳ ..... هشدار خروج ایمن (SEW : SAFE EXIT WARNING)
- ۷-۳۹ ..... دستیار کمکی محدودیت سرعت دستی MSLA
- ۷-۴۲ ..... هشدار سطح هوشیاری راننده (DAW: Driver Attention Warning)

### سیستم رفاهی رانندگی

- ۷-۴۸ ..... کروز کنترل (CC)
- ۷-۵۲ ..... سیستم دستیار کمکی دنبال کردن خطوط (حرکت در بین خطوط) (LFA)

### ایمنی پارک

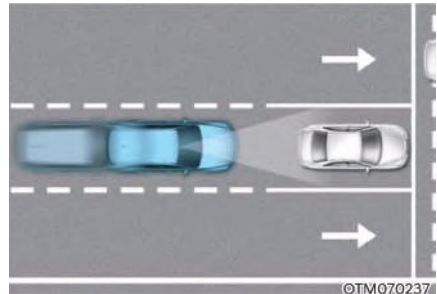
- ۷-۵۶ ..... نمایشگر دوربین عقب (RVM:Rear View Monitor)
- ۷-۶۰ ..... سیستم دستیار کمکی پیشگیری از تصادف جانبی عقب (RCCA)
- ۷-۷۱ ..... هشدار فاصله پارک عقب/جلو (PDW)

## سیستم دستیار کمکی جلوگیری بر خورد از جلو (FCA) (در صورت مجهز بودن) عملکرد پایه

### احتیاط

برای حفظ کارایی و عملکرد بهینه سنسور تشخیص اقدامات احتیاطی زیر را دنبال کنید:

- هرگز سنسور تشخیص یا مجموعه حسگر را باز و یا دستکاری نکنید و از هر اقدامی که باعث بروز ایراد در عملکرد فنی و یا خرابی سنسور تشخیص می شود پرهیز کنید.
- اگر سنسور تشخیص تعویض یا تعمیر شده است، توصیه میشود خودر حتما توسط نمایندگی مجاز شرکت KTL باز دید شود.
- هرگز هیچ گونه لوازم جانبی یا برچسب و پوشش های رنگی متفاوت روی شیشه جلو نصب نکنید.
- حداکثر احتیاط و توجه را داشته باشد که دوربین جلو را خشک نگه دارید.
- هرگز اشیاء باز تابنده تور (مانند کاغذ سفید، آینه) را روی داشبورد قرار ندهید.



©TM070237


سیستم دستیار کمکی جلوگیری برخورد از جلو (FCA) برای کمک به شناسایی و نظارت بر وسایل نقلیه جلویی، و یا تشخیص عابران پیاده و دوچرخه سواران در جاده، و هشدار به راننده در خصوص خطر وقوع یک برخورد قریب الوقوع طراحی شده است. این سیستم با نمایش پیام هشدار به همراه بوق هشدار و در صورت لزوم فعال کردن ترمز اضطراری عمل می کند.

### سنسور تشخیص



۱) دوربین جلو


برای جزئیات بیشتر در رابطه با موقعیت دقیق سنسور تشخیص به عکس بالا مراجعه کنید.

می‌توانید وضعیت انتخاب یا عدم انتخاب « سیستم دستیار کمکی جلوگیری برخورد از جلو (FCA) » را از منوی تنظیمات چک کنید کنید. اگر هنگام فعال بودن سیستم FCA، چراغ هشدار  روشن ماند، توصیه می‌شود خودرو توسط نمایندگی های مجاز شرکت KTL بازدید شود.

### هشدار

با روشن شدن مجدد موتور، سیستم دستیار کمکی جلوگیری برخورد از جلو (FCA) همیشه روشن خواهد بود. با این حال، اگر گزینه Off انتخاب شده باشد، بعد از روشن شدن موتور، راننده باید همیشه نسبت به محیط اطراف خود هوشیار بوده و با رعایت ایمنی کامل رانندگی کند.

### نکته

هنگامی که ESC با فشار دادن و نگه داشتن دکمه ESC OFF غیرفعال شود، سیستم دستیار کمکی جلوگیری برخورد از جلو (FCA) غیرفعال می‌شود. چراغ هشدار  روی صفحه آمپر (کلاستر) روشن می‌شود.

## تنظیمات سیستم دستیار کمکی جلوگیری برخورد از جلو (FCA)



### ایمنی جلو (Forward safety)

در شرایطی که موتور روشن است، از منوی تنظیمات، «Driving Safety ← Driver Assistance» را انتخاب یا لغو کنید تا سیستم فعال و یا غیرفعال شود. اگر گزینه «Forward safety» را انتخاب کنید، «سیستم دستیار کمکی جلوگیری برخورد از جلو (FCA)» با نمایش یک پیام و صدای بوق هشدار بسته به سطح خطر برخورد به شما هشدار می‌دهد. ترمز کمکی بسته به میزان خطر و ریسک برخورد فعال می‌شود.

### احتیاط

- تنظیمات زمان بندی و صدا هشدار، برای تمامی عملکردهای سیستم دستیار کمکی جلوگیری برخورد از جلو اعمال می شود.
- حتی اگر حالت "Normal" را برای زمان بندی هشدار انتخاب کنید، اگر خودرو جلویی به طور ناگهانی متوقف شود، زمان فعال سازی هشدار اولیه ممکن است خیلی دیر هنگام بنظر برسد.
- زمانی که ترافیک کم است و سرعت رانندگی کم است، برای زمان بندی هشدار سیستم FCA، گزینه "Late" را انتخاب کنید.

### نکته

با روشن شدن مجدد موتور، زمان هشدار و صدای بوق هشدار در آخرین تنظیمات انجام شده باقی می ماند.



OSU2ID071017

زمان بندی هشدار ایمنی جلو

در شرایطی که موتور خودرو روشن است، از منوی تنظیمات Driver Assistance → Driving Safety → Forward Safety Warning Timing را انتخاب کنید تا زمان فعال سازی هشدار اولیه برای سیستم دستیار کمکی جلوگیری برخورد از جلو (FCA) را تغییر دهید. هنگامی که خودرو برای اولین بار توسط فروشنده تحویل داده می شود، زمان هشدار بر روی حالت "Normal" تنظیم شده است.



OSU4Q12FL

صدای بوق هشدار

در شرایطی که موتور خودرو روشن است، از منوی تنظیمات Driver Assistance → Warning Volume را انتخاب کنید تا سطح صدای بوق هشدار برای سیستم دستیار کمکی جلوگیری برخورد از جلو را بین حالت های High/Medium/Low تغییر دهید. اگر صدای بوق هشدار این سیستم تغییر کند ممکن است صدای بوق هشدار سایر سیستم ها نیز تغییر کند.



ترمز اضطراری

- برای هشدار به راننده درخصوص فعال شدن ترمز اضطراری، پیام هشدار "Emergency Braking" همراه با صدای بوق هشدار در صفحه آمپر(کلاستر) نمایش داده می شود.
- اگر خودروی در پیش رو شناسایی شود، در صورتی که سرعت خودروی شما در حدود ۱۰ تا ۶۰ کیلومتر در ساعت باشد این عملکرد فعال می شود.
- محدوده عملیاتی سیستم ممکن است به دلیل وضعیت ترافیک پیش رو یا محیط اطراف خودرو کاهش یابد.
- اگر عابر پیاده یا دوچرخه سوار در پیش روی شما تشخیص داده شود، در صورتی که سرعت خودرو شما در حدود ۱۰ تا ۶۰ کیلومتر در ساعت باشد این عملکرد فعال می شود.
- در شرایط ترمز اضطراری، ترمز توسط نیروی قوی ترمز کمکی پشتیبانی می شود که به جلوگیری از برخورد با خودرو، عابر پیاده یا دوچرخه سوار کمک خواهد کرد.

## عملکرد سیستم دستیار کمکی جلوگیری برخورد از جلو (FCA)

عملکرد سیستم دستیار کمکی جلوگیری برخورد از جلو (FCA) برای هشدار و کمک به کنترل خودرو متناسب با میزان و سطح ریسک برخورد، دارای سه سطح است: "هشدار برخورد"، "ترمز اضطراری" و "توقف خودرو و پایان دادن به کنترل ترمز".



هشدار برخورد

- برای هشدار دادن به راننده در خصوص خطر تصادف و فعال شدن ترمز اضطراری، یک پیام هشدار 'Collision Warning' در صفحه آمپر(کلاستر) نمایش داده می شود که همراه با یک بوق هشدار خواهد بود.
- اگر خودروی در پیشروی شما شناسایی شود، در صورتی که سرعت خودروی شما در حدود ۱۰ تا ۱۸۰ کیلومتر در ساعت باشد این عملکرد فعال می شود.
- اگر عابر پیاده ای در پیش روی شما تشخیص داده شود، در صورتی که سرعت خودرو شما در حدود ۱۰ تا ۶۰ کیلومتر در ساعت (۶ تا ۳۷ مایل در ساعت) باشد این عملکرد فعال میشود.

- سیستم دستیار کمکی جلوگیری بر خورد از جلو در همه شرایط کار نمی کند و یا نمی تواند از همه برخوردها جلوگیری کند.
- راننده باید مسئولیت کنترل خودرو را بر عهده داشته باشد و فقط به سیستم FCA وابسته نباشد. در عوض، فاصله طولی ایمن را حفظ کنید و در صورت لزوم، برای کاهش سرعت رانندگی و یا توقف خودرو، پدال ترمز را فشار دهید.
- هرگز به طور عمدی از سیستم دستیار کمکی جلوگیری بر خورد از جلو (FCA) را بر روی افراد، اشیاء امتحان نکنید. ممکن است باعث بروز سوانح منجر به جراحات جدی و یا مرگ شود.
- اگر راننده برای جلوگیری از برخورد، پدال ترمز را فشار دهد، سیستم دستیار کمکی جلوگیری بر خورد از جلو (FCA) ممکن است عمل نکند.
- بسته به شرایط جاده و رانندگی، سیستم FCA ممکن است دیر هنگام به راننده هشدار دهد و یا هشدار ندهد.
- در طی عملکرد سیستم FCA، ممکن است خودرو به طور ناگهانی متوقف شود و موجب بروز جراحت و یا آسیب سر نشینان و جابجایی اجسام مهار نشده در خودرو شود. همیشه کمربند ایمنی را بسته و اشیاء درون خودرو را مهار کرده و یا محکم نگه دارید.
- اگر پیام هشدار سیستم دیگری نمایش داده شود و یا هشدار صوتی دیگری فعال شود، ممکن است پیام هشدار سیستم دستیار کمکی جلوگیری بر خورد از جلو (FCA) نمایش داده نشود و هشدار صوتی آن فعال نشود.
- اگر محیط اطراف پر سر و صدا باشد، ممکن است بوق هشدار سیستم FCA شنیده نشود.
- سیستم FCA ممکن است خاموش شود یا به درستی کار نکند یا بسته به شرایط جاده و محیط، به صورت غیر ضروری عمل کند.



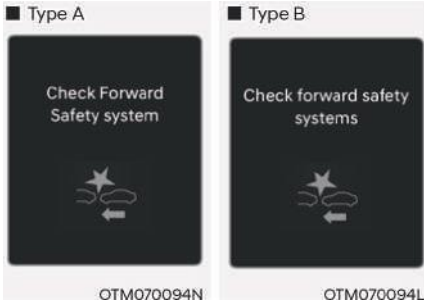
- متوقف کردن خودرو و پایان دادن به کنترل ترمز هنگامی که خودرو به دلیل ترمز اضطراری متوقف می شود، پیام هشدار "Drive Carefully" به معنای "با دقت رانندگی کنید" روی صفحه آمپر (کلاستر) ظاهر می شود.
- برای ایمنی خود، باید بلافاصله پدال ترمز را فشار داده و اطراف را بررسی و چک کنید.
- پس از توقف خودرو با کمک سیستم ترمز اضطراری، بعد از حدوداً ۲ ثانیه، عملکرد کنترل سیستم ترمز پایان می یابد.

### هشدار

- هنگام استفاده از دستیار کمکی جلوگیری از برخورد از جلو (FCA)، اقدامات احتیاطی زیر را دنبال کنید:
- برای ایمنی خود، پس از پارک خودرو در مکانی امن، تنظیمات را تغییر دهید.
  - در شرایطی که گزینه های "Forward Safety" انتخاب شده باشند، در صورتی که سیستم ESC با فشار دادن و نگه داشتن دکمه ESC OFF غیر فعال شود، سیستم دستیار کمکی جلوگیری بر خورد از جلو (FCA) به صورت خودکار غیر فعال می شود.
  - در این حالت از سیستم FCA طریق منو تنظیمات فعال نمی شود و چراغ هشدار روی صفحه آمپر (کلاستر) روشن می شود که طبیعی است.. اگر سیستم ESC با فشار دادن و نگه داشتن دکمه ESC OFF فعال شود، آخرین تنظیمات سیستم دستیار کمکی جلوگیری بر خورد از جلو (FCA) حفظ می شود.

## ایرادات فنی و محدودیت‌های سیستم FCA

### ایرادات فنی سیستم FCA



هنگامی که سیستم FCA به درستی کار نمی‌کند، پیام هشدار "Check Forward Safety system" ظاهر می‌شود و چراغ‌های هشدار (⚠️) و آمپر (🔥) در صفحه آمپر (کلاستر) روشن می‌شوند. در صورت بروز این شرایط، توصیه می‌شود خودرو توسط نمایندگی‌های مجاز شرکت KTL بازدید فنی شود.

### هشدار ⚠️

- حتی اگر مشکلی در سیستم FCA وجود داشته باشد، عملکرد پایه ای ترمز خودرو به درستی عمل خواهد کرد.
- در هنگام ترمز اضطراری، هنگامی که راننده بیش از حد پدال گاز را به شدت فشار می‌دهد یا فرمان خودرو را به سرعت حرکت می‌دهد، کنترل ترمز توسط FCA به طور خودکار لغو می‌شود.

### احتیاط ⚠️

متناسب با شرایط خودرو، یا عابر پیاده یا دوچرخه سوار پیش رو و محیط اطراف، محدوده سرعت فعال شدن سیستم دستیاب کمی جلوگیری برخورد از جلو (FCA) ممکن است کاهش یابد. سیستم دستیاب کمی جلوگیری برخورد از جلو (FCA) ممکن است فقط به راننده هشدار دهد و یا ممکن است فعال نشود.

### نکته i

- در شرایطی که برخورد قریب الوقوع است، در صورت ناکافی بودن شدت ترمزگیری توسط راننده، ممکن است شدت ترمز توسط سیستم FCA تقویت شود.
- تصاویر و رنگ‌ها در صفحه آمپر (کلاستر) بسته به نوع صفحه آمپر (کلاستر) یا تم انتخاب شده ممکن است متفاوت باشد.

## محدودیت‌های سیستم دستیار کمکی جلوگیری از برخورد از جلو (FCA)

سیستم دستیار کمکی جلوگیری از برخورد از جلو (FCA) ممکن است به درستی عمل نکند، یا ممکن است در شرایط زیر به صورت غیرمنتظره عمل کند:

- سنسور تشخیص آسیب دیده یا محیط اطراف آن آلوده شده است.
- دمای اطراف دوربین نمای جلو به دلیل شرایط محیطی، بالا یا پایین است.
- لنز دوربین به دلیل پاشش رنگ، نصب روکش یا پوشش دهی شیشه جلو، مسدود شده و یا به دلیل چسباندن مواد خارجی (برچسب، لکه و غیره) روی شیشه کثیف شده است.
- رطوبت روی شیشه جلو پاک نشده یا روی شیشه منجمد شود.
- مایع شیشه شور به طور مداوم روی شیشه پاشیده شود و یا برف پاک کن به طور پیوسته کار میکند.
- در شرایط رانندگی در باران یا برف شدید یا مه غلیظ.
- میدان دید دوربین جلو، به دلیل تابش نور خورشید مسدود شده است
- نور محیطی در خیابان یا نور یک خودرو عبوری از روبه‌رو، بر روی سطح خیس جاده منعکس شود.
- قرار دادن یک شی روی داشبورد.
- خودرو شما در حال یدک شدن باشد.
- محیط اطراف بسیار روشن است.
- محیط اطراف بسیار تاریک است، مانند تونل و غیره.
- میزان روشنایی به طور ناگهانی تغییر می کند، به عنوان مثال هنگام ورود یا خروج از یک تونل.
- روشنایی محیط بیرون کم است و چراغ‌های جلو روشن نیستند یا میزان روشنایی کافی ندارند.

## Forward Collision-Avoidance Assist Disabled

سیستم دستیار کمکی جلوگیری از برخورد از جلو (FCA) غیرفعال شده است



هنگامی که شیشه جلویی خودرو که دوربین نمای جلو در آنجا قرار دارد و یا سنسور با مواد خارجی مانند برف یا باران پوشیده شده باشد، عملکرد تشخیص ممکن است کاهش یابد و یا به طور موقت سیستم FCA را محدود یا غیرفعال شود.

اگر این شرایط رخ دهد پیام هشدار: "Forward Safety system disabled. Camera obscured"، به

معنای ("سیستم ایمنی جلو غیرفعال شده است. دوربین مسدود شده") ظاهر می شود و چراغ‌های هشدار (⚠️) و روی صفحه آمپر (کلاستر) روشن می‌شوند.

در صورتی که این گونه موانع (برف، باران یا مواد خارجی) حذف شوند سیستم دستیار کمکی جلوگیری از برخورد از جلو (FCA)، به درستی عمل خواهد کرد.

اگر سیستم FCA پس از رفع موانع (برف، باران یا مواد خارجی) همچنان به درستی کار نمی کند، توصیه میشود خودرو توسط نمایندگی های مجاز شرکت KTL بازدید شود.

### هشدار

حتی اگر پیام هشدار یا چراغ اخطار روی صفحه آمپر (کلاستر) ظاهر نشود، سیستم دستیار کمکی جلوگیری از برخورد از جلو (FCA) ممکن است به درستی عمل نکند.

در منطقه‌ای (به عنوان مثال زمین باز)، که پس از روشن کردن موتور هیچ جسمی وجود ندارد که شناسایی شود، سیستم دستیار کمکی جلوگیری از برخورد از جلو (FCA) ممکن است به درستی عمل نکند.



- شما در حال خارج شدن از یا بازگشت به مسیر هستید.
- رانندگی کردن به شکل ناپایدار.
- شما در یک دور برگردان هستید و خودرو جلویی شما به طور پیوسته در یک مسیر دایره رانندگی می‌کند.
- خودروی جلویی ظاهر غیرعادی دارد.
- خودروی جلویی در یک سربالایی یا سرازیری حرکت می‌کند.
- عابر پیاده کاملاً شناسایی نمی‌شود، مثلاً اگر عابر پیاده خم شده باشد یا کاملاً عمودی راه نمی‌رود.
- عابر پیاده لباس یا تجهیزاتی پوشیده است که تشخیص عابر پیاده را دشوار می‌کند.



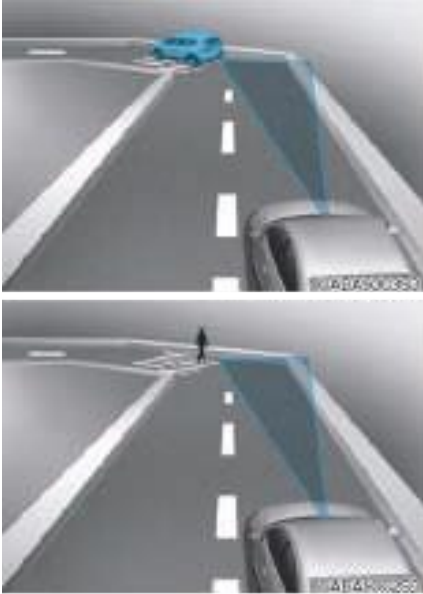
تصویر بالا تصویری را نشان می‌دهد که دوربین نمای جلو به عنوان یک خودرو یا یک عابر پیاده تشخیص می‌دهد.

- عابر پیاده پیش رو خیلی سریع حرکت می‌کند.
- عابر پیاده پیش رو کوتاه قد است یا در وضعیتی قرار دارد که پایین است.
- عابر پیاده پیش رو دچار اختلال در حرکت است.
- عابر پیاده پیش رو در مسیر متقاطع با جهت رانندگی حرکت می‌کند.

- رانندگی در میان بخار، مه غلیظ، دود یا سایه.
- فقط بخشی از خودرو یا عابر پیاده شناسایی شود.
- خودروی جلویی اتوبوس، کامیون سنگین، و یا کامیونی با محموله ای با شکل غیرعادی باشد.
- خودروی جلویی چراغ عقب ندارد، یا چراغ‌های عقب به شکل غیرعادی نصب شده باشند.
- روشنایی محیط بیرون کم است و چراغ‌های عقب روشن نیستند یا میزان روشنایی کافی ندارند.
- عقب خودروی جلو کوچک باشد یا خودرو به نظر عادی نرسد، مانند زمانی که خودرو کج شده باشد، یا واژگون شده است، یا نمای جانبی خودرو در دید رس قرار داشته باشد و غیره.
- فاصله خودروی جلو از زمین کم یا زیاد باشد
- یک خودرو یا عابر پیاده به طور ناگهانی در جلوی خودرو ظاهر شود
- خودروی جلویی دیر شناسایی شود
- خودروی جلویی ناگهان توسط یک مانع از دید رس دوربین خارج شود.
- خودروی جلویی به طور ناگهانی تغییر مسیر می‌دهد یا به طور ناگهانی سرعت خود را کاهش دهد.
- ظاهر خودروی جلویی از شکل اصلی خود خارج شده است.
- سرعت خودروی جلو خیلی سریع یا خیلی آهسته است.
- خودروی جلویی برای جلوگیری از برخورد با شما در جهت مخالف خودرو شما فرمان خود را میچرخاند.
- با وجود خودرویی در جلوی شما، خودرو شما با سرعتی کم تغییر مسیر می‌دهد.
- خودروی جلویی پوشیده از برف است.

**هشدار** 

**رانندگی در پیچ جاده یا جاده های پر پیچ**

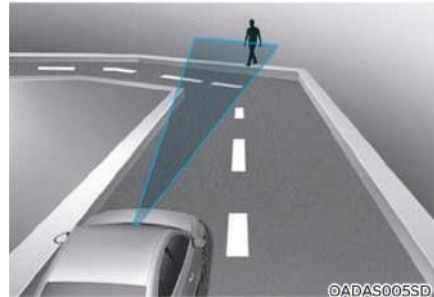
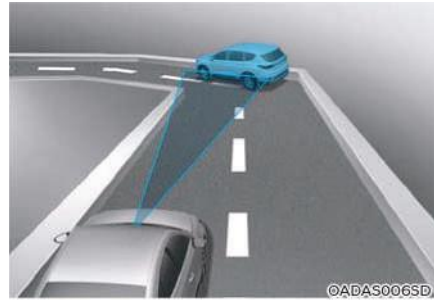


سیستم دستیار کمکی جلوگیری از برخورد از جلو (FCA) ممکن است خودروهای دیگر یا عابران پیاده مقابل شما را در پیچ جاده تشخیص ندهد که این موضوع به شدت بر عملکرد سنسورها تأثیر منفی می گذارد و ممکن است در صورت لزوم باعث عدم آرایه هشدار یا عدم اعمال ترمز کمکی شود.

هنگام رانندگی در پیچ، باید فاصله طولی ایمن (مسافت ترمز ایمن) را رعایت کنید و در صورت لزوم، از طریق فرمان دادن و فشار دادن پدال ترمز، سرعت رانندگی خود را کاهش دهید تا فاصله ایمن حفظ شود.

- گروهی از عابران پیاده یا جمعیت زیادی در جلو هستند.
- عابر پیاده لباسی پوشیده که به راحتی با محیط پس زمینه هم رنگ می شود و تشخیص آن را دشوار است.
- تشخیص عابر پیاده از اشیاء، سازه ها و ساختار محیط پیرامونی دشوار باشد.
- رانندگی در نزدیکی یا مقابل یک عابر پیاده، دوچرخه سوار، علائم راهنمایی و رانندگی، سازه و غیره در نزدیکی یک تقاطع.
- رانندگی در پارکینگ.
- در حال عبور از ایستگاه عوارضی، یا رانندگی در مناطق کارگاهی و ساخت و ساز، جاده بدون آسفالت، جاده نیمه آسفالت، جاده ناهموار، سرعت گیر و غیره.
- رانندگی در جاده های شیب دار، یا پرپیچ و خم و غیره.
- رانندگی در جاده ای که در اطراف آن درخت کاری شده و یا چراغ نصب شده است.
- شرایط نامناسب جاده باعث ایجاد لرزش بیش از حد خودرو در هنگام رانندگی شود.
- ارتفاع خودرو شما به دلیل بارهای سنگین، فشار غیرعادی لاستیک و غیره کم یا زیاد است.
- رانندگی در جاده ای باریک که در آن درخت کاری شده و یا علف ها بیش از حد رشد کرده اند
- در محیطی که امواج الکترومغناطیسی تداخل ایجاد می کنند، مانند رانندگی در منطقه ای با امواج رادیویی قوی یا نویز الکتریکی.

• رانندگی در جاده شیب دار



سیستم دستیار کمکی جلوگیری از برخورد از جلو (FCA)، ممکن است هنگام رانندگی در سربالایی یا سرازیری، خودروهای دیگر یا عابران پیاده مقابل شما را تشخیص ندهد، شیب جاده می تواند به شدت بر عملکرد سنسورها تأثیر منفی بگذارد.

این امر ممکن است منجر به اعلام هشدار یا فعال شدن غیر ضروری ترمز کمکی؛ و یا عدم اعلام هشدار یا عدم فعال شدن ترمز کمکی در صورت لزوم شود.

همچنین، هنگامی که یک خودرو یا یک عابر پیاده به طور ناگهانی در جلوی خودرو شناسایی شود، سرعت خودرو ممکن است به سرعت کاهش یابد.

در حین رانندگی در سربالایی یا سرازیری، همیشه چشم خود را به جاده معطوف کنید و در صورت لزوم، از طریق فرمان دادن و فشار دادن پدال ترمز سرعت رانندگی خود را کاهش دهید تا فاصله ایمن حفظ شود.

سیستم دستیار کمکی جلوگیری از برخورد از جلو (FCA) هنگام رانندگی در پیچ جاده ممکن است یک خودرو یا یک عابر پیاده را در خط کناری یا خارج از مسیر حرکت شما شناسایی و تشخیص دهد.

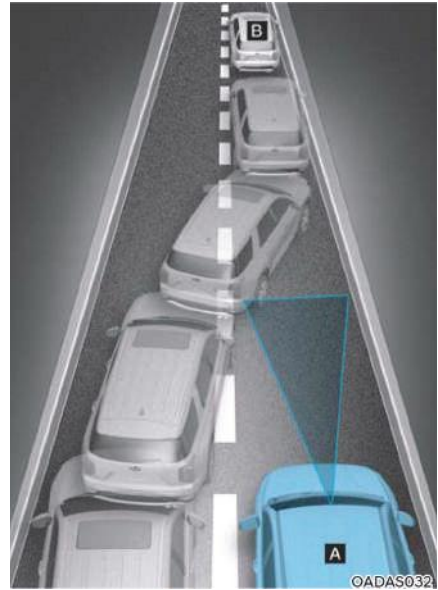
در صورت بروز این شرایط، سیستم دستیار کمکی جلوگیری از برخورد از جلو (FCA)، ممکن است بی دلیل به راننده هشدار دهد و سیستم ترمز را کنترل کند. همیشه شرایط ترافیکی اطراف خودرو را بررسی کنید.



[A]: خودرو شما،  
[B]: خودروی در حال تغییر مسیر  
[C]: خودرویی دیگر در همان مسیر حرکتی مشابه

وقتی خودرو مقابل شما از خط خارج میشود، سیستم دستیار کمکی جلوگیری برخورد از جلو (FCA)، ممکن است خودرویی را که اکنون در مقابل شما قرار دارد را فوراً شناسایی نکند. در این صورت باید فاصله طولی ایمن را رعایت کنید و در صورت لزوم از طریق فرمان دادن و فشار دادن پدال ترمز سرعت رانندگی خود را کاهش دهید تا فاصله ایمن حفظ شود.

تغییر مسیر حرکت



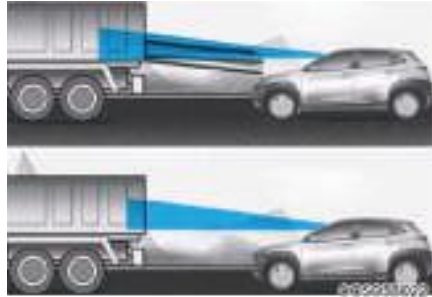
[A]: خودرو شما،  
[B]: خودروی در حال تغییر مسیر

وقتی خودروی از یک لاین مجاور وارد خط مسیر حرکتی شما می شود، تا زمانی که در محدوده تشخیص سنسور قرار نگیرد، توسط سنسور قابل تشخیص نخواهد بود. هنگامی که خودرو به طور ناگهانی خط مسیر حرکتی خود را تغییر می دهد، سیستم دستیار کمکی جلوگیری از برخورد از جلو (FCA)، ممکن است بلافاصله خودرو را تشخیص ندهد. در این صورت باید فاصله طولی ایمن را رعایت کنید و در صورت لزوم از طریق فرمان دادن و فشار دادن پدال ترمز سرعت رانندگی خود را کاهش دهید تا فاصله ایمن حفظ شود.

هشدار 

- هنگامی که کاروان یا خودرو دیگری را یدک میکشید، توصیه میشود به دلایل رعایت نکات ایمنی، سیستم دستیار کمکی جلوگیری از برخورد از جلو (FCA)، را خاموش کنید.
- سیستم دستیار کمکی جلوگیری از برخورد از جلو (FCA)، ممکن است در صورت شناسایی اشیایی که از نظر شکل یا خصوصیات ظاهری مشابه خودرو یا عابر پیاده هستند، عمل کند.
- سیستم دستیار کمکی جلوگیری از برخورد از جلو (FCA)، روی اشیاء ای نظیر دوچرخه، موتور سیکلت یا اشیاء چرخدار کوچکتر مانند کیف چمدان، چرخ دستی خرید یا کالسکه عمل نمی کند.
- در صورت تداخل امواج الکترومغناطیسی قوی، سیستم دستیار کمکی جلوگیری از برخورد از جلو (FCA)، ممکن است به درستی عمل نکند.
- سیستم دستیار کمکی جلوگیری از برخورد از جلو (FCA)، ممکن است تا ۱۵ ثانیه پس از راه اندازی خودرو یا راه اندازی دوربین نمای جلو عمل نکند.

• تشخیص یا شناسایی خودرو



اگر خودرو روبروی شما دارای محموله ای است که از کابین به سمت عقب کشیده شده، یا زمانی که خودرو روبروی شما فاصله بیشتری از سطح زمین دارد، نیاز به توجه ویژه بیشتری وجود دارد.

سیستم دستیار کمکی جلوگیری از برخورد از جلو (FCA)، ممکن است نتواند محموله ای را که از خودرو خارج شده است تشخیص دهد. در این موارد، باید فاصله طولی ایمن را از عقب ترین نقطه خودرو حفظ کنید و در صورت لزوم، از طریق فرمان دادن و فشار دادن پدال ترمز سرعت رانندگی خود را کاهش دهید تا فاصله ایمن حفظ شود.

## سیستم دستیار کمکی رانندگی بین خطوط (LKA) (در صورت مجهز بودن)

### تنظیمات سیستم دستیار کمکی رانندگی بین خطوط



#### ایمنی خطوط Lane safety

در شرایطی که موتور روشن است، از منوی تنظیمات، "Driver Assistance → Driving Safety" را انتخاب یا از حالت انتخاب خارج کنید تا تعیین کنید که از کدام یک از عملکردها استفاده شود یا خیر.

– اگر گزینه «Lane safety» انتخاب شود، هنگام تشخیص خروج خودرو از بین خطوط، سیستم دستیار کمکی رانندگی بین خطوط (LKA) به طور خودکار به راننده در کنترل فرمان و خودرو کمک می کند تا از خروج خودرو از بین خطوط جلوگیری کند.

سیستم دستیار کمکی رانندگی بین خطوط (LKA) برای کمک به تشخیص خطوط (یا لبه های جاده) هنگام رانندگی با سرعت معین طراحی شده است. اگر خودرو بدون استفاده از چراغ راهنما تغییر مسیر دهد سیستم دستیار کمکی رانندگی بین خطوط (LKA) به راننده هشدار می دهد، یا به طور خودکار به راننده در کنترل خودرو کمک می کند تا از خروج خودرو از بین خطوط جلوگیری کند.

### سنسور تشخیص

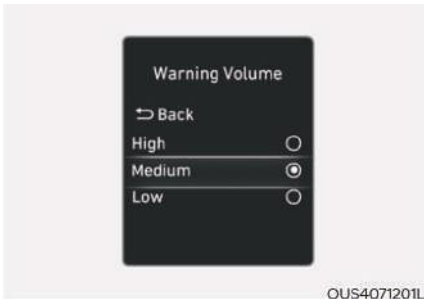


۱: دوربین نمای جلو

دوربین نمای جلو به عنوان یک سنسور تشخیص برای تشخیص علائم خطوط (یا لبه های جاده) استفاده می شود. برای مکان دقیق سنسور تشخیص به تصویر بالا مراجعه کنید.

### احتیاط

برای جزئیات بیشتر در مورد اقدامات احتیاطی مربوط به دوربین جلو، به بخش «سیستم دستیار کمکی جلوگیری برخورد از جلو (FCA)» در همین فصل مراجعه کنید.



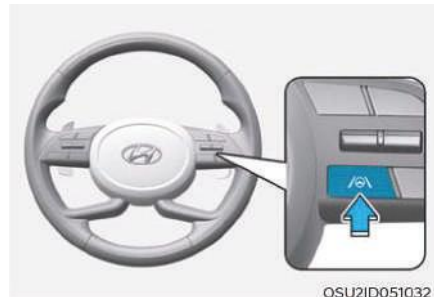
OSU4071201L

میزان صدای بوق هشدار

در شرایطی که موتور روشن است، «Driver Assistance Warning Volume» را از منوی تنظیمات انتخاب کنید تا میزان صدای بوق هشدار را برای سیستم LKA به «High»، «Medium» یا «Low» تغییر دهید. اگر میزان صدای بوق هشدار را تغییر دهید، ممکن است صدای بوق هشدار سایر سیستم‌های کمکی خودرو نیز تغییر کند.

هشدار

- هنگامی که خودرو در بین خط حرکت می کند، سیستم LKA فرمان را کنترل نمی کند.
- راننده باید همیشه نسبت به محیط اطراف آگاه باشد و در صورت عدم انتخاب گزینه Lane Safety، خودرو را کنترل و هدایت کند.



OSU21D051032

روشن/خاموش کردن سیستم LKA

در شرایطی که موتور روشن است، دکمه Lane Driving Assist (دستیار کمکی رانندگی بین خطوط) واقع روی فرمان را فشار داده و نگه دارید تا Lane Keeping Assist روشن شود. چراغ نشانگر خاکستری رنگ روی صفحه آمپر (کلاستر) روشن می شود. دکمه را دوباره فشار داده و نگه دارید تا عملکرد خاموش شود. اگر موتور خاموش و دوباره روشن شود، سیستم LKA آخرین تنظیمات را حفظ می کند.


نکته

وقتی دکمه Lane Driving Assist برای مدت کوتاهی فشار داده شود، سیستم Lane Following Assist روشن و خاموش می شود.

نکته

وقتی سیستم LKA با استفاده از دکمه Lane Driving Assist خاموش می شود، تنظیمات Lane Safety نیز از حالت انتخاب شده خارج می شود.

### سیستم دستیار کمکی رانندگی بین خطوط LKA

- برای هشدار به راننده مبنی بر اینکه خودرو در حال خروج از محدوده بین خطوط است، چراغ نشانگر سبز  روی صفحه آمپر (کلاستر) چشمک می زند. همچنین با انجام تنظیماتی بر روی فرمان، سیستم به کنترل و هدایت خودرو داخل محدوده بین خطوط کمک خواهد کرد
- سیستم LKA زمانی عمل میکند که سرعت خودروی شما بین ۶۰-۲۰۰ کیلومتر در ساعت باشد.



### هشدار رها کردن فرمان در حین رانندگی (Hands-off warning)

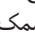
اگر راننده برای چند ثانیه دست‌هایش را از روی غربیلک فرمان بردارد، پیام هشدار "Keep hands on steering wheel" به معنای (دست هایتان را روی فرمان نگه دارید) روی صفحه آمپر (کلاستر) ظاهر می‌شود و یک هشدار صوتی به صدا در می‌آید.

### عملکرد سیستم دستیار کمکی رانندگی بین خطوط LKA

سیستم دستیار کمکی رانندگی بین خطوط با ارائه هشدار در خصوص خروج خودرو از محدوده بین خطوط، و کمک به کنترل و هدایت خودرو در بین خطوط به راننده در هدایت خودرو کمک می‌کند.



### هشدار خروج از محدوده بین خطوط "Lane Departure Warning"

- برای هشدار به راننده مبنی بر اینکه خودرو در حال خروج از محدوده بین خطوط است، چراغ نشانگر سبز  روی صفحه آمپر (کلاستر) چشمک می زند. بسته به جهتی که خودرو در حال منحرف شدن است، خط متناظر با سمت انحراف، روی نشانگر صفحه آمپر (کلاستر) چشمک خواهد زد، و یک هشدار صوتی نیز شنیده خواهد شد.
- سیستم LKA زمانی عمل میکند که سرعت خودروی شما بین ۶۰-۲۰۰ کیلومتر در ساعت باشد.



**i نکته**

شما می توانید تنظیمات را از صفحه آمپر (کلاستر) (تنظیمات کاربر) یا در بخش تنظیمات خودرو در سیستم اطلاعات سرگرمی (Vehicle Setting)، یا هر گزینه دیگری که در خودرو شما ارائه می شود، تغییر دهید. برای جزئیات بیشتر، به بخش "تنظیمات کاربر" در فصل ۴ یا بخش "تنظیمات خودرو" در راهنمای Infotainment ارائه شده مراجعه کنید. هنگامی که خطوط (یا لبه های جاده) شناسایی می شوند، رنگ خطوط نشانگر مربوط به مسیر روی صفحه آمپر (کلاستر) از خاکستری به سفید تغییر می کند و چراغ نشانگر سبز /  روشن می شود.



حتی اگر فرمان توسط سیستم LKA کنترل شود، راننده همچنان می تواند فرمان را کنترل کند.

هنگامی که فرمان توسط سیستم LKA کنترل می شود، ممکن است سنگین تر یا سبک تر نسبت به حالت عادی به نظر برسد.

**i نکته**

بسته به مشخصات صفحه آمپر (کلاستر) یا تم آن، ممکن است تصاویر یا رنگها متفاوت نمایش داده شوند.

**هشدار **

- اگر فرمان خیلی سفت نگه داشته شود یا فرمان در زاویه مشخصی چرخانده شود، ممکن است سیستم کمکی نتواند در کنترل فرمان کمک کند.
- سیستم LKA همیشه عمل نخواهد کرد. مسئولیت هدایت ایمن خودرو و کنترل آن در بین خطوط بر عهده راننده است.
- بسته به شرایط جاده ممکن است پیام هشدار رها کردن فرمان در حین رانندگی دیر ظاهر شود. در حین رانندگی فرمان را هیچگاه رها نکنید.
- اگر فرمان را خیلی شل نگه دارید، ممکن است پیام هشدار «Keep hands on steering» ظاهر شود. زیرا ممکن است سیستم LKA تشخیص ندهد که راننده فرمان را نگه داشته است.
- اگر اجسامی را به فرمان وصل کنید، ممکن است هشدار رها کردن فرمان در حین رانندگی (Hands-off Warning) به درستی عمل نکند.

## ایرادات فنی و محدودیت های سیستم LKA

### ایرادات فنی سیستم LKA



هنگامی که سیستم LKA به درستی کار نمی کند، پیام هشدار "Check Lane Keeping Assist (LKA) system" ظاهر می شود و چراغ نشانگر زرد / سیستم روی صفحه آمپر (کلاستر) روشن می شود. در صورت وجود این شرایط، توصیه میشود جهت بازدید فنی خودرو به نمایندگی های مجاز شرکت KTL مراجعه شود.

### محدودیت های سیستم LKA

سیستم دستیار کمکی رانندگی بین خطوط (LKA) ممکن است در شرایط زیر به درستی عمل نکند یا به صورت غیرمنتظره عمل کند:

- خط کشی ها و مسیر حرکت نامنظم و یا آلوده بوده و یا تشخیص آن دشوار است زیرا:
  - خط کشی خطوط (یا لبه جاده) با باران، برف، خاک، روغن و غیره پوشیده شده است.
  - رنگ خط کشی (یا لبه جاده) از جاده قابل تشخیص نیست.

- در جاده نزدیک به خطوط خط کشی ها (یا لبه های جاده)، خط کشی هایی شبیه به خط کشی های اصلی (یا لبه جاده) وجود دارد.
- خط کشی (یا لبه جاده) نامشخص یا آسیب دیده است

- بر روی خطوط علامت گذاری (یا لبه جاده) بوسیله درختان، نرده های محافظ، موانع صوتی و غیره سایه ایجاد شده است.

- تعداد لاین های جاده افزایش یا کاهش می یابد، یا خط کشی ها (یا لبه های جاده) هم دیگر راقطع می کنند.
- خطوطی بیش از خط کشی های مربوط به دو لاین (یا لبه های جاده) در جاده وجود دارد.
- خط کشی ها (یا لبه های جاده) پیچیده هستند، یا تجهیزاتی مانند تجهیزات مرتبط با راهداری و پلیس جایگزین خطوط شده باشد.
- علائم خاصی مانند خطوط زیگزاگ، خط کشی های عابر پیاده و علائم جاده وجود دارد.
- خطوط به طور ناگهانی ناپدید می شوند، مثلاً در تقاطع ها.
- عرض جاده یا مسیر بسیار عریض یا باریک است.
- جاده بدون خط کشی است.
- تاسیساتی، مانند سازه های مربوط به پرداخت عوارض، پیاده رو، پارک حاشیه و غیره در جاده وجود دارد.
- فاصله تا خودرو جلو بسیار کم است یا خودرو جلویی خط کشی (یا لبه جاده) را می پوشاند.

### نکته

برای جزئیات بیشتر در مورد اقدامات احتیاطی مربوط به دوربین جلو، به بخش «سیستم دستیار کمکی جلوگیری برخورد از جلو (FCA)» در همین فصل مراجعه کنید.

هشدار 

هنگام استفاده از سیستم LKA اقدامات احتیاطی زیر را رعایت کنید:

- راننده باید مسئولیت رانندگی ایمن و کنترل خودرو را بر عهده داشته باشد. فقط به سیستم LKA اعتماد نکنید و خطرناک رانندگی کنید.
- عملکرد سیستم LKA بسته به شرایط جاده و محیط اطراف می تواند غیرفعال شود یا به درستی کار نکند. در هنگام رانندگی همیشه محتاط باشید.
- اگر خطوط جاده به درستی شناسایی نشد، به قسمت "محدودیت های سیستم دستیار کمکی رانندگی بین خطوط" مراجعه کنید.
- هنگامی که کاروان یا تجهیزات مشابهی را یدک میکنید، توصیه می شود که سیستم LKA به جهت مسائل ایمنی خاموش باشد.
- اگر خودرو با سرعت بالا در حال حرکت باشد، غریبک فرمان کنترل نخواهد شد. هنگام استفاده از سیستم LKA، راننده باید همیشه از محدودیت های مربوط به سرعت پیروی کند.
- اگر پیام هشدار سایر سیستم نمایش داده شود یا یک هشدار صوتی ایجاد شود، ممکن است پیام هشدار مربوط به سیستم LKA نمایش داده نشود و هشدار صوتی آن ایجاد نشود.

- اگر محیط اطراف پر سر و صدا باشد، ممکن است صدای بوق هشدار سیستم LKA شنیده نشود.
- اگر اشیایی را به فرمان وصل کنید، ممکن است در هنگام نیاز به کنترل فرمان به درستی عمل نکند.
- سیستم LKA ممکن است تا ۱۵ ثانیه پس از روشن کردن خودرو یا راه اندازی دوربین نمای جلو فعال نشود.
- در شرایط زیر سیستم دستیار کمکی رانندگی بین خطوط (LKA) عمل نخواهد کرد:
  - چراغ راهنما یا فلاشر هشدار خطر روشن است.
  - در حین تغییر مسیر برای تغییر لاین حرکت، و یا وقتی که سیستم LKA روشن می شود خودرو در مرکز محدوده بین خطوط نباشد.
  - سیستم ESC (سیستم کنترل پایداری) یا VSM (مدیریت پایداری خودرو) فعال نشده باشند و در حال کنترل خودرو باشند.
  - خودرو در حال حرکت در پیچ تند باشد.
  - سرعت خودرو زیر ۵۵ کیلومتر در ساعت و یا بیشتر از ۲۱۰ کیلومتر بر ساعت باشد.
  - خودرو به صورت ناگهانی تغییر مسیر بدهد.
  - خودرو به صورت ناگهانی ترمز کند.

## سیستم دستیار کمکی پیشگیری از برخورد نقطه کور (BCA) - (در صورت مجهز بودن)



سیستم BCA به تشخیص و آگاه سازی راننده در خصوص خودرویی که با سرعت بالا از ناحیه نقطه کور نزدیک می شود، کمک می کند.

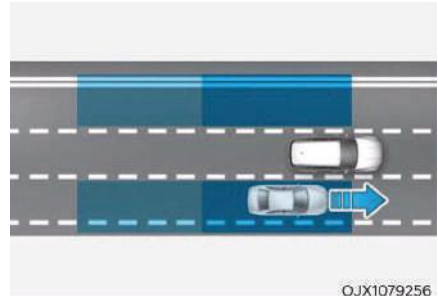
### احتیاط

زمان هشدار بسته به سرعت خودرویی که با سرعت بالا نزدیک می شود ممکن است متفاوت باشد.

### (BLIND-SPOT COLLISION-AVOIDANCE ASSIST)

سیستم "دستیار کمکی پیشگیری از برخورد نقطه کور" برای کمک به شناسایی و نظارت بر خودروهای در حال نزدیک شدن در ناحیه نقطه کور خودرو و هشدار دادن به راننده در خصوص برخورد احتمالی با ارائه پیام هشدار صوتی و غیر صوتی طراحی شده است.

علاوه بر این، هنگام تغییر مسیر، یا خارج شدن از فضای پارکینگ، اگر خطر برخورد وجود داشته باشد، سیستم BCA می تواند با اعمال ترمز به جلوگیری از برخورد کمک کند.



سیستم BCA به شناسایی خودروهای دیگر در نقطه کور و هشدار به راننده کمک می کند.

### احتیاط

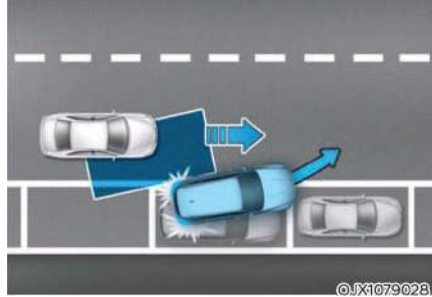
محدوده و برد تشخیص ممکن است بسته به سرعت خودرو شما متفاوت باشد. هنگام عبور با سرعت بالا حتی در صورت وجود خودروی در ناحیه نقطه کور، سیستم BCA ممکن است به شما هشدار ندهد.

## سنسور تشخیص



[۱]: رادار گوشه عقب

برای مشاهده مکان دقیق سنسورهای تشخیص به تصویر بالا مراجعه کنید.



هنگامی که در حال خروج از یک فضای پارک هستید، اگر سیستم BCA تشخیص دهد که خطر برخورد با خودرو ای که در حال نزدیک شدن از ناحیه نقطه کور است وجود دارد، با اعمال ترمز از برخورد جلوگیری می کند.

## احتیاط

اقدامات احتیاطی زیر را برای حفظ عملکرد بهینه سنسور تشخیص دنبال کنید:

- هرگز رادار گوشه عقب یا مجموعه رادار را جدا نکنید و به آن آسیب وارد نکنید.
- اگر رادار گوشه عقب یا نزدیک رادار به هر طریقی آسیب دیده یا ضربه خورده باشد، حتی اگر پیام هشدار روی صفحه آمپر (کلاستر) ظاهر نشود، ممکن است سیستم BCA به درستی عمل نکند. در صورت وجود این شرایط، توصیه میشود خودرو توسط نمایندگی مجاز شرکت KTL بازدید و بررسی شود.

تنظیمات سیستم دستیار پیش گیری از برخورد  
نقطه کور BCA  
(BLIND-SPOT COLLISION-AVOIDANCE  
ASSIST(BCA))



ایمنی نقطه کور (Blind-Spot Safety)

در شرایطی که موتور روشن است، از منوی تنظیمات 'Driver Assistance → Driving Safety' را انتخاب یا از حالت انتخاب خارج کنید تا استفاده یا عدم استفاده از هر یک از عملکردها را تعیین کنید. اگر گزینه «Blind-Spot Safety» انتخاب شده باشد، سیستم با نمایش یک پیام و یک هشدار صوتی به شما هشدار داده و ترمز کمکی بسته به سطح ریسک و خطر برخورد اعمال خواهد شد.

- اگر رادارهای گوشه عقب تعویض یا تعمیر شده اند، توصیه میشود خودرو توسط نمایندگی مجاز شرکت KTL بازدید و بررسی شود.
- برای تعمیر سپر عقب در جایی که رادار گوشه عقب قرار دارد، فقط از قطعات اصلی و دارای تاییدیه استفاده کنید.
- از قاب پلاک یا اشیایی مانند برجسب سپر، روکش یا محافظ سپر در نزدیکی رادار گوشه عقب استفاده نکنید.
- اگر سپر تعویض شده باشد، یا اطراف رادار گوشه عقب آسیب دیده باشد یا رنگ به کار رفته باشد، سیستم BCA ممکن است به درستی کار نکند.
- اگر کاروان و با تجهیزات مشابه نصب شده باشد. ممکن است بر عملکرد رادار گوشه عقب تأثیر منفی بگذارد و یا سیستم BCA ممکن است کار نکند.





صدای هشدار

در شرایطی که موتور روشن است، "Driver Assistance → Warning Volume → Driver Assist Warning → Warning Volume" را از منوی تنظیمات انتخاب کنید تا صدای هشدار را برای سیستم BCA به "High"، "Medium" یا "Low" تغییر دهید. اگر میزان صدای هشدار را تغییر دهید، ممکن است میزان صدای هشدار سایر سیستم‌های کمکی راننده نیز تغییر کند.

احتیاط 

تنظیمات صدای بوق هشدار برای همه عملکردهای سیستم BCA اعمال می‌شود.

هشدار 

اگر گزینه (Blind-Spot Safety) غیرفعال شود، راننده باید همواره نسبت به محیط اطراف هوشیار بوده و با حفظ ایمنی رانندگی کند.

نکته 

اگر موتور خاموش و مجدداً راه اندازی شود، سیستم BCA آخرین تنظیمات را حفظ می‌کند.

## عملکرد سیستم BCA



شناسایی خودرو

## هشدار

- برد تشخیص رادار گوشه عقب با عرض یک جاده معمولی تنظیم شده، بنابراین در یک جاده باریک، ممکن است سیستم BCA خودروهای عبوری در سمت مقابل را شناسایی و به شما هشدار دهد. در مقابل، در یک جاده عریض، ممکن است سیستم BCA نتواند خودرویی را که در لاین کناری در حال حرکت است را شناسایی کرده و سیستم به شما هشدار می ندهد.
- هنگامی که فلاشر هشدار خطر روشن است، در صورت استفاده از چراغ راهنما هشدار برخورد عمل نخواهد کرد.

## نکته

- در خودروهای فرمان چپ، هشدار برخورد ممکن است هنگام گردش به چپ فعال شود. فاصله مناسب را با وسایل نقلیه در لاین چپ حفظ کنید. در خودروهای راست فرمان، هشدار برخورد ممکن است هنگام گردش به راست رخ دهد. فاصله مناسب را با وسایل نقلیه در لاین سمت راست حفظ کنید.
- ممکن است تصاویر و رنگ ها در صفحه آمپر (کلاستر) بسته به نوع و تم صفحه آمپر (کلاستر) متفاوت باشد.

- جهت هشدار به راننده در خصوص شناسایی و نزدیک شدن یک خودرو در نقطه کور، چراغ هشدار روی آینه بغل روشن می شود.
- سیستم BCA زمانی عمل می کند که سرعت خودروی شما بیشتر از ۲۰ کیلومتر در ساعت بوده و سرعت خودروی در حال نزدیک شدن در ناحیه نقطه کور بیشتر از ۱۰ کیلومتر در ساعت باشد.

## هشدار برخورد

- هنگامی که چراغ راهنما در جهت خودروی شناسایی شده روشن شود، هشدار برخورد عمل خواهد کرد.
- هشدار برخورد زمانی که خودروی شما به سمت مسیری (Lane) که خودروی در نقطه کور شناسایی شده، نزدیک می شود عمل می کند.
- برای هشدار به شما در مورد برخورد، چراغ هشدار روی آینه بغل چشمک می زند. به صورت هم زمان، یک هشدار صوتی به صدا در می آید.
- هنگامی که چراغ راهنما خاموش می شود یا از مسیر خودروی مورد نظر دور می شوید، هشدار برخورد لغو می شود و سیستم BCA به حالت شناسایی خودرو باز می گردد.





دستیار کمکی جلوگیری از برخورد (در حین خروج از پارک)

- برای هشدار در مورد برخورد، چراغ نشانگر هشدار روی آئینه بغل چشمک می زند و یک پیام هشدار روی صفحه آمپر (کلاستر) ظاهر می شود. همزمان، یک هشدار صوتی نیز به صدا در می آید.
- سیستم BCA زمانی عمل می کند که سرعت خودرو شما کمتر از ۳ کیلومتر در ساعت باشد و سرعت خودرو در ناحیه نقطه کور بالای ۵ کیلومتر در ساعت (۳ مایل در ساعت) باشد.
- ترمز اضطراری برای کمک به جلوگیری از برخورد با خودرو در ناحیه نقطه کور فعال خواهد شد.

### هشدار

- سیستم (BCA) در شرایط زیر غیرفعال می شود:
  - خودرو شما با فاصله معینی وارد لاین بعدی می شود.
  - ریسک برخوردی برای خودرو شما وجود ندارد.
  - فرمان با شدت چرخانده می شود.
  - پدال ترمز فشرده شده است.
  - سیستم دستیار کمکی جلوگیری از برخورد از جلو (FCA) فعال شده باشد.
- پس از عمل کرد BCA یا تغییر لاین، باید در بین خطوط و در وسط این محدوده رانندگی کنید. اگر خودرو در قسمت مرکزی مسیر رانده نشود، سیستم BCA عمل نخواهد کرد.

## هشدار

اقدامات احتیاطی زیر را در هنگام استفاده از سیستم (BCA)، دنبال کنید:

- برای ایمنی خود، تنظیمات را پس از پارک خودرو در مکانی امن تغییر دهید.
- اگر پیام هشدار یا یک هشدار صوتی مربوط به سیستم دیگری نمایش یا ایجاد شود، پیام هشدار سیستم BCA ممکن است نمایش داده نشود و هشدار صوتی مربوط به آن فعال نشود.
- اگر محیط اطراف پر سر و صدا باشد، ممکن است صدای هشدار سیستم BCA شنیده نشود.
- اگر راننده برای جلوگیری از برخورد، پدال ترمز را فشار دهد، سیستم BCA ممکن است فعال نشود.
- هنگامی که سیستم BCA فعال است، هنگامی که راننده بیش از حد پدال گاز را فشار می دهد یا با شدت فرمان خودرو را حرکت می دهد، کنترل ترمز توسط این سیستم به طور خودکار لغو می شود.
- در حین عملکرد سیستم BCA، ممکن است خودرو به طور ناگهانی متوقف شود و به مسافران آسیب برساند و باعث حرکت و پرتاب اجسام مهار نشده در خودرو شود. همیشه کمربند ایمنی را بسته و اشیاء را به صورت ایمن در خودرو مهار و ثابت کنید.
- حتی اگر مشکلی در سیستم BCA وجود داشته باشد، عملکرد اصلی سیستم ترمز خودرو به طور عادی عمل می کند.
- سیستم BCA نمی تواند در همه شرایط عمل کرده و از همه برخوردها جلوگیری کند.



- هنگامی که خودرو به دلیل ترمز اضطراری متوقف می شود، پیام هشدار "Drive Carefully" به معنای "با دقت رانندگی کنید" روی صفحه آمپر (کلاستر) ظاهر می شود.
- برای ایمنی خود، باید بلافاصله پدال ترمز را فشار دهید و محیط اطراف را بررسی کنید.
- پس از توقف خودرو با ترمز اضطراری بعد از تقریباً ۲ ثانیه، کنترل ترمز پایان می یابد.

**محدودیت ها و ایرادات فنی سیستم (BCA)  
ایرادات فنی سیستم (BCA)**



هنگامی که « سیستم دستیار کمکی پیشگیری از برخورد نقطه کور (BCA)» به درستی کار نمی کند، پیام هشدار سیستم (Check Blind-Spot Safety system) به معنی سیستم BCA را چک کنید، برای چند ثانیه روی صفحه آمپر(کلاستر) ظاهر می شود و چراغ هشدار اصلی ⚠ روی صفحه آمپر(کلاستر) روشن می شود. اگر چراغ اختار اصلی روشن شد، توصیه می شود خودرو توسط نمایندگی های مجاز شرکت KTL بازدید و بررسی فنی شود.

- سیستم BCA ممکن است با توجه به وضعیت جاده و شرایط رانندگی، دیر به راننده هشدار دهد یا به راننده هشدار ندهد.
- در تمامی لحظات رانندگی راننده موظف به کنترل خودرو است. به سیستم BCA وابسته نباشید. و فاصله طولی و جانبی ایمن را برای ترمزگیری حفظ کنید. در صورت نیاز با فشار پدال ترمز، سرعت خودرو را کاهش و یا خودرو را متوقف کنید.
- هرگز سیستم BCA را روی افراد، حیوانات، اشیا و غیره آزمایش نکنید. این کار ممکن است بروز آسیب های جدی یا مرگ منجر شود.

**هشدار**

- بسته به وضعیت سیستم ESC ممکن است عملکرد کنترل ترمز این سیستم به درستی عمل نکند. در شرایط زیر فقط هشدار داده می شود:
- چراغ هشدار ESC (کنترل پایداری الکترونیکی) روشن است.
- ESC (کنترل پایداری الکترونیکی) درگیر عملکردی متفاوت است.

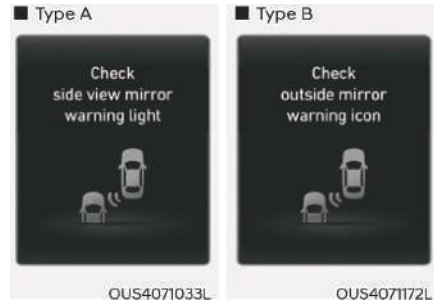
### سیستم BCA غیر فعال شد



هنگامی که اطراف رادار یا سنسور در گوشه سپر عقب با مواد خارجی مانند برف یا باران، یا نصب کاروان پوشانده شده، کارایی عملکرد تشخیص و شناسایی ممکن است کاهش یابد و به طور موقت سیستم BCA را محدود یا غیرفعال کند.

در این شرایط، پیام هشدار (Blind-Spot System) در این شرایط، پیام هشدار (disabled. Radar blocked) مبنی بر "رادار مسدود شده" روی صفحه آمپر (کلاستر) ظاهر می شود. در صورت برطرف شدن مواد خارجی یا جدا شدن کاروان، پس از خاموش و روشن شدن مجدد موتور، سیستم BCA به طور عادی عمل خواهد کرد.

اگر سیستم BCA پس از برطرف شدن عوامل و یا موانع بیرونی و محیطی به طور عادی عمل نمی کند، توصیه میشود خودرو توسط نمایندگی های مجاز شرکت KTL بازدید و بررسی شود.



هنگامی که چراغ هشدار آینه بغل به درستی کار نمی کند، هشدار 'Check outside mirror warning icon' مبنی بر "چراغ نشانگر هشدار آینه بغل را بررسی کنید" به مدت چند ثانیه روی صفحه آمپر (کلاستر) ظاهر ظاهر و چراغ هشدار اصلی (⚠) بر روی صفحه آمپر روشن می شود. در صورت بروز این شرایط توصیه می شود خودرو توسط نمایندگی های مجاز شرکت KTL بازدید و بررسی فنی شود.



- یک جسم ثابت در نزدیکی خودرو وجود دارد، مانند عایق های صوتی، نرده های محافظ، جداکننده های مرکزی، موانع ورودی، چراغ های خیابان، علائم، تونل ها، دیواره ها و غیره.
- رانندگی در مناطق باز و وسیع که خودرو یا سازه های کمی در آنجا وجود دارد (به عنوان مثال بیابان، چمنزار، حومه شهر و غیره).
- رانندگی در مسیر و جاده ای باریک که اطراف آن درخت وجود دارد یا علف ها محیط اطراف بیش از حد رشد کرده است.
- رانندگی در سطح جاده خیس، و وجود گودال آب در جاده.
- خودروی دیگری در فاصله خیلی نزدیک پشت خودرو شما حرکت می کند، یا خودرو دیگری در فاصله نزدیکی از کنار خودرو شما عبور می کند.
- سرعت خودروی عبوری بسیار زیاد است و طی مدت زمان کوتاهی از کنار خودرو شما می گذرد.
- خودرو شما از کنار خودرو دیگری عبور می کند.
- خودرو شما تغییر مسیر (تغییر لاین) می دهد.
- خودرو شما همزمان با خودروی کناری روشن شده و شتاب گرفته است.
- خودرویی که در لاین (lane) کناری شما تغییر مسیر داده و وارد مسیر جدیدی می شود که با شما دو لاین (lane) فاصله دارد، و یا خودرویی که با شما به اندازه دو لاین فاصله دارد به لاین کناری شما تغییر مسیر بدهد
- یک کاروان یا سایر تجهیزات مشابه در اطراف رادار گوشه عقب نصب شده است.
- سپر عقب و اطراف رادار در قسمت گوشه عقب با اشیایی مانند برچسب سپر، محافظ سپر، نگهدارنده دوچرخه و غیره پوشیده شده است.
- سپر عقب و اطراف رادار در قسمت گوشه عقب ضربه خورده، آسیب دیده یا رادار از موقعیت خود خارج شده است
- ارتفاع خودرو شما به دلیل حمل بارهای سنگین، فشار غیرعادی لاستیک و غیره کم یا زیاد است.

### هشدار

- حتی اگر پیام هشدار در صفحه آمپر (کلاستر) ظاهر نشود، ممکن است سیستم BCA به درستی عمل نکند.
- سیستم BCA ممکن است در منطقه ای (به عنوان مثال زمین باز)، که پس از روشن کردن موتور هیچ جسمی وجود ندارد که توسط سنسور شناسایی شود یا در شرایطی که در هنگام روشن شدن موتور سنسور، توسط عوامل محیطی یا خارجی مسدود شده است، به درستی عمل نکند.

### احتیاط

برای نصب کاروان، یا تجهیزات مشابه، سیستم BCA را خاموش کنید و یا برای استفاده از سیستم BCA، کاروان و تجهیزات مشابه را از خودرو جدا کنید.

### محدودیت های سیستم BCA

- سیستم BCA ممکن است در شرایط زیر به درستی کار نکند یا به طور غیر منتظره عمل کند:
- وجود شرایط نامساعد جوی مانند برف سنگین، باران شدید و غیره.
  - رادار گوشه عقب پوشیده از برف، باران، خاک و غیره است.
  - دمای اطراف رادار گوشه عقب، بالا یا پایین است.
  - رانندگی در رمپ بزرگراه (یا آزادراه).
  - روسازی جاده (یا زمین محیط پیرامونی) به طور غیرعادی حاوی تجهیزات و اجزاء فلزی است (به عنوان مثال، احتمالاً به دلیل وجود مترو).

**هشدار** 

• **رانندگی در پیچ جاده**



سیستم BCA ممکن است هنگام رانندگی در پیچ جاده ها به درستی عمل نکند. این سیستم ممکن است خودروی در حال حرکت در مسیر کناری را شناسایی نکند. در حین رانندگی همیشه به شرایط جاده و رانندگی توجه داشته باشید.



سیستم BCA ممکن است هنگام رانندگی در پیچ جاده ها به درستی عمل نکند. این عملکرد ممکن است یک خودروی در حال حرکت در همان خط حرکتی (Lane) را شناسایی و اعلام هشدار کند. در حین رانندگی همیشه به شرایط جاده و رانندگی توجه داشته باشید.

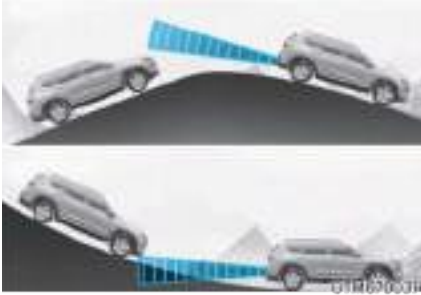
در صورت شناسایی اشیا زیر سیستم BCA ممکن است به درستی عمل نکند، یا به طور غیرمنتظره ای عمل کند:

- یک موتورسیکلت یا دوچرخه شناسایی شود.
- خودروی ای مانند یک تریلر یا کشنده شناسایی شود.
- یک خودرو بزرگ مانند اتوبوس یا کامیون شناسایی شود.
- یک مانع متحرک مانند عابر پیاده، حیوان، سبد خرید یا کالسکه کودک شناسایی شود.
- خودروی ای با ارتفاع کم مانند ماشین اسپرت شناسایی شود.

در شرایط زیر کنترل ترمز توسط سیستم BCA ممکن است عمل نکند، و هوشیاری راننده ضروری است:

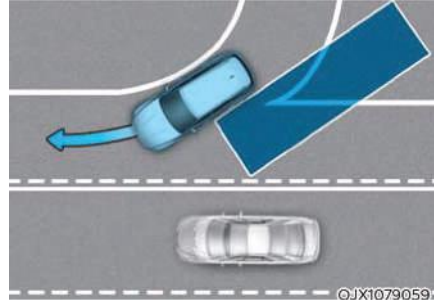
- هنگام رانندگی بر روی جاده های پر دست انداز، جاده های غیریکنواخت یا بتنی یا سنگ فرش، خودرو دچار لرزش شدید است.
- هنگام رانندگی بر روی سطح لغزنده به دلیل وجود برف، گودال های آب، یخ و غیره.
- فشار باد لاستیک کم است یا لاستیک آسیب دیده است.
- سیستم ترمز توسط افراد غیرحرفه ای تعمیر شده و یا از قطعات نامناسب در سیستم ترمز استفاده شده باشد.
- خودرو ناگهانی تغییر مسیر (lane) دهد.

• رانندگی در جاده شیب‌دار



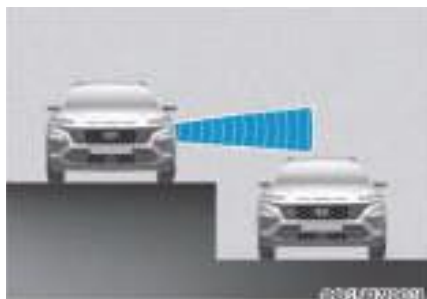
سیستم BCA ممکن است هنگام رانندگی در جاده های شیب دار به درستی عمل نکند، این عملکرد ممکن است خودروی در حال حرکت در مسیر کناری را تشخیص ندهد و یا به اشتباه جاده و سازه های اطراف را شناسایی کند. در حین رانندگی همیشه به جاده و شرایط رانندگی توجه کنید.

• رانندگی در ورودی و خروجی ها



سیستم BCA ممکن است هنگام رانندگی در نقاطی که جاده ها به هم می پیوندند یا تقسیم می شوند به درستی عمل نکند، این سیستم ممکن است خودروی در حال حرکت در مسیر کناری را تشخیص ندهد. در حین رانندگی همیشه به جاده و شرایط رانندگی توجه کنید.

- رانندگی در نقاطی که ارتفاع خطوط حرکتی متفاوت است



سیستم BCA ممکن است هنگام رانندگی در نقاطی که ارتفاع خطوط حرکتی متفاوت است به درستی عمل نکند. این عملکرد ممکن است خودرو را در جاده ای با ارتفاع خطوط حرکتی مختلف (در نواحی اتصال زیرگذر، تقاطع های طبقه بندی شده و غیره) تشخیص ندهد. در حین رانندگی همیشه به شرایط جاده و رانندگی توجه داشته باشید.

#### هشدار

- هنگامی که کاروان یا خودرو دیگری را بکسل می کنید، مطمئن شوید که سیستم BCA را خاموش کرده اید.
- در صورت وجود تداخل امواج الکترومغناطیسی قوی، سیستم BCA ممکن است به طور عادی عمل نکند.
- سیستم BCA ممکن است تا ۳ ثانیه پس از روشن شدن خودرو یا راه اندازی رادارهای گوشه عقب عمل نکند.



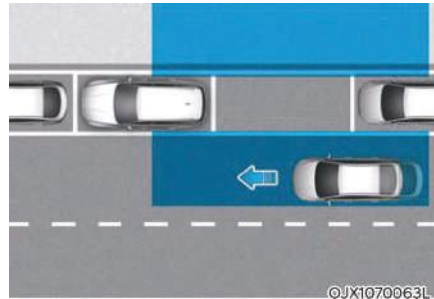
## هشدار خروج ایمن (SEW : SAFE EXIT WARNING) (در صورت مجهز بودن)

### سنسور تشخیص



05L1D071004  
[۱]: رادار گوشه عقب

برای مکان دقیق سنسورهای تشخیص، به تصویر بالا مراجعه کنید.



0JX1070063L

پس از توقف خودرو، هنگامی که سرنشین درب را باز می کند اگر که خودرویی در حال نزدیک شدن از ناحیه عقب خودرو شناسایی شود، سیستم هشدار خروج ایمن با یک پیام هشدار و یک هشدار صوتی به راننده هشدار می دهد تا از برخورد جلوگیری کند.

### احتیاط

برای جزئیات بیشتر در مورد اقدامات احتیاطی رادارهای گوشه عقب، به بخش "سیستم BCA" در این فصل مراجعه کنید.

### احتیاط

زمان اخطار ممکن است بسته به سرعت خودرویی که نزدیک می شود، متفاوت باشد.



میزان صدای بوق هشدار

در شرایطی که موتور روشن است، «Driver Assistance → Warning Volume → Driver» یا «Warning Volume → Assist Warning → Warning Volume» را از منوی تنظیمات انتخاب کنید تا برای هشدار خروج ایمن، صدای بوق هشدار را به حالا «Medium»، «High» یا «Low» تغییر دهید.

### احتیاط

اگر میزان صدای بوق هشدار را تغییر دهید، ممکن است صدای بوق هشدار سایر سیستم‌های کمکی خودرو نیز تغییر کند.

## تنظیمات هشدار خروج ایمن (SEW)



خروج ایمن

در شرایطی که موتور روشن است، از منوی تنظیمات، «Driver Assistance → Driving Safety → Exit Safety» را انتخاب کنید تا سیستم SEW روشن و یا غیرفعال شود.

### هشدار

راننده باید همیشه نسبت به محیط اطراف خود آگاه و هوشیار باشد. اگر گزینه "Exit Safety" لغو انتخاب شده باشد، سیستم هشدار خروج ایمن نمی‌تواند به شما کمکی کند.

### نکته

اگر موتور دوباره روشن شود، هشدار خروج ایمن آخرین تنظیم اعمال شده را حفظ می‌کند.

## هشدار

هنگام استفاده از سیستم هشدار خروج ایمن، اقدامات احتیاطی زیر را انجام دهید:

- برای ایمنی خود، پس از پارک خودرو در مکانی امن تنظیمات را تغییر دهید.
- اگر پیام هشدار سیستم دیگری نمایش داده شود یا هشدار صوتی ایجاد شود، ممکن است پیام هشدار سیستم SEW نمایش داده نشود و هشدار صوتی آن ایجاد نشود.
- اگر محیط اطراف پر سر و صدا باشد، ممکن است صدای بوق هشدار سیستم SEW را شنیده نشود.
- سیستم هشدار خروج ایمن در همه شرایط عمل نمی کند و یا نمی تواند از همه برخوردها جلوگیری کند.
- هشدار خروج ایمن ممکن است بسته به شرایط جاده و رانندگی به راننده دیر هشدار دهد یا هشدار ندهد. همیشه محیط اطراف خودرو را بررسی کنید.
- راننده و سرنشینان مسئول حوادثی هستند که هنگام خروج از خودرو ممکن است رخ دهد. همیشه قبل از خروج از خودرو محیط اطراف را بررسی کنید.
- هرگز عمداً سیستم هشدار خروج ایمن را آزمایش نکنید. انجام این کار ممکن است منجر به آسیب جدی یا مرگ شود.
- هشدار خروج ایمن در صورت وجود مشکل در سیستم BCA عمل نمی کند. پیام هشدار سیستم BCA زمانی ظاهر می شود که:
  - سنسور سیستم BCA یا اطراف آن آلوده یا پوشیده شده است.
  - سیستم BCA به مسافران هشدار نمی دهد یا به اشتباه به مسافران هشدار می دهد.

## عملکرد هشدار خروج ایمن (SEW) هشدار خروج ایمن (SEW)



هشدار برخورد هنگام خروج از خودرو

در لحظه باز شدن درب خودرو، هنگامی که یک خودرو در حال نزدیک شدن از سمت عقب شناسایی شود، پیام هشدار 'Watch for traffic' بر روی صفحه آمپر (کلاستر) ظاهر می شود و یک هشدار صوتی به صدا در می آید.

هشدار خروج ایمن در شرایطی که سرعت خودرو شما کمتر از ۳ کیلومتر در ساعت، و سرعت خودرویی که از سمت عقب نزدیک می شود بالاتر از ۶ کیلومتر در ساعت باشد، به شما هشدار می دهد.



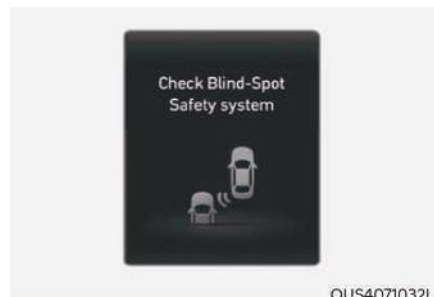
هنگامی که چراغ هشدار آینه بغل به درستی کار نمی کند، پیام هشدار 'Check side view mirror warning light' یا 'Check outside mirror warning icon' به معنای "چراغ هشدار آینه نمای جانبی را بررسی کنید" برای چند ثانیه روی صفحه آمپر (کلاستر) ظاهر می شود و چراغ هشدار اصلی (⚠️) روی صفحه آمپر (کلاستر) روشن خواهد شد. اگر چراغ اخطار اصلی روشن شد، توصیه می شود خودرو توسط نمایندگی مجاز شرکت KTL بازدید و بررسی شود.

**نکته**

پس از خاموش شدن موتور، هشدار خروج ایمن تقریباً به مدت ۳ دقیقه فعال خواهد بود، اما در صورت قفل شدن درب ها بلافاصله خاموش می شود.

**ایرادات فنی و محدودیت های هشدار خروج ایمن (SEW)**

**ایرادات فنی هشدار خروج ایمن**



هنگامی که هشدار خروج ایمن به درستی کار نمی کند، پیام هشدار 'Check Blind-Spot Safety system' به معنای "سیستم ایمنی نقطه کور را بررسی کنید" برای چند ثانیه روی صفحه آمپر (کلاستر) ظاهر می شود و چراغ هشدار اصلی (⚠️) روی صفحه آمپر (کلاستر) روشن می شود. اگر چراغ اخطار اصلی روشن شد، توصیه می شود خودرو توسط نمایندگی مجاز شرکت KTL بازدید و بررسی شود.



سیستم های دستیار کمکی راننده

### هشدار

- حتی اگر پیام هشدار در صفحه آمپر (کلاستر) ظاهر نشود، هشدار خروج ایمن ممکن است به درستی عمل نکند.
- سیستم هشدار خروج ایمن ممکن است در منطقه ای (به عنوان مثال زمین باز)، که پس از روشن کردن موتور هیچ جسمی وجود ندارد که توسط سنسور شناسایی شود یا در شرایطی که در هنگام روشن شدن موتور، سنسور توسط عوامل محیطی مسدود شده است، به درستی عمل نکند.

### احتیاط

برای نصب کاروان، یا تجهیزات مشابه، سیستم هشدار خروج ایمن را خاموش کنید و یا برای استفاده از سیستم هشدار خروج ایمن، کاروان و تجهیزات مشابه را از خودرو جدا کنید.

### محدودیت های هشدار خروج ایمن

- سیستم هشدار خروج ایمن ممکن است در شرایط زیر به درستی کار نکند یا به طور غیرمنتظره عمل کند:
- بیرون آمدن از خودرو در محلی که اطراف آن درخت وجود دارد یا علف ها موجود در محیط اطراف بیش از حد رشد کرده است.
  - خارج شدن از خودرو در محلی که چاده خیس است.
  - سرعت خودرو ای که نزدیک می شود بسیار زیاد یا بسیار کند است.

### هشدار خروج ایمن غیرفعال شد



هنگامی که اطراف رادار یا سنسور در گوشه سپر عقب با مواد خارجی مانند برف یا باران، یا نصب کاروان پوشانده شده، کارایی عملکرد تشخیص و شناسایی ممکن است کاهش یابد و به طور موقت سیستم هشدار خروج ایمن محدود یا غیرفعال کند.

در این شرایط، سیستم ایمنی نقطه کور غیرفعال می شود و پیام هشدار 'Blind-Spot Safety system disabled. Radar blocked' به معنای 'رادار مسدود شده' روی صفحه آمپر (کلاستر) ظاهر می شود.

در صورت برطرف شدن مواد خارجی یا جدا شدن کاروان، پس از خاموش و روشن شدن مجدد موتور، سیستم هشدار خروج ایمن به طور عادی عمل خواهد کرد.

اگر اخطار خروج ایمن پس از حذف عوامل فوق به درستی عمل نمی کند، توصیه می شود خودرو توسط نمایندگی مجاز شرکت KTL بازدید و بررسی شود.

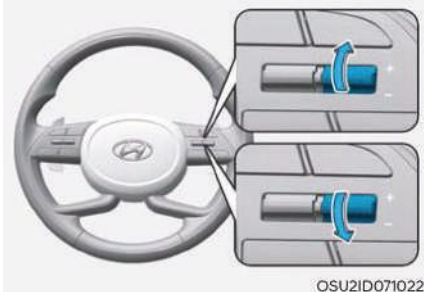
## نکته

برای جزئیات بیشتر در مورد اقدامات احتیاطی رادارهای گوشه عقب، به بخش "سیستم دستیار کمکی پیشگیری از برخورد نقطه کور (BCA)" در این فصل مراجعه کنید.

## هشدار

- در صورت وجود تداخل امواج الکترومغناطیسی قوی، ممکن است سیستم هشدار خروج ایمن به طور عادی عمل نکند.
- هشدار خروج ایمن ممکن است تا ۳ ثانیه پس از روشن کردن خودرو یا راه اندازی رادارهای گوشه عقب فعال نشود.

## دستیار کمکی محدودیت سرعت دستی MSLA – (در صورت مجهز بودن) (MANUAL SPEED LIMIT ASSIST)



OSU2ID071022

۲. کلید (+) را به بالا یا کلید (-) به پایین فشار دهید و آن را در سرعت دلخواه رها کنید. با استفاده از کلید (+) و (-) سرعت جاری خودرو، به نزدیکترین مضرب ده افزایش یا کاهش می یابد و سپس با هر بار فشار دادن این کلید سرعت به مقدار ۱۰ کیلومتر در ساعت (۵ مایل در ساعت) افزایش یا کاهش می یابد.



OCN7060133

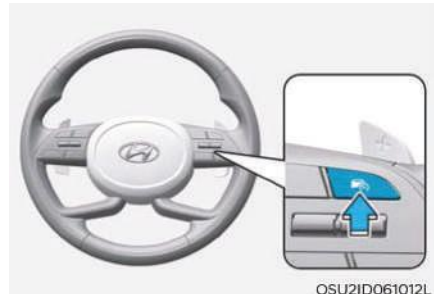
۳. محدودیت سرعت تنظیم شده (۱)، روی صفحه آمپر (کلاستر) نمایش داده می شود. در صورت تجاوز میزان از سرعت تعریف شده، نشانگر محدودیت سرعت تنظیم شده (۱) بر روی صفحه آمپر (کلاستر) چشمک می زند و صدای بوق هشدار به صدا در می آید تا زمانی که سرعت خودرو را به محدوده سرعت تنظیم شده برگردد. اگر می خواهید بیش از حد سرعت از پیش تعیین شده رانندگی کنید، پدال گاز را فراتر از نقطه فشار، فشار دهید تا مکانیزم دنده معکوس (kickdown) فعال شود.



OUS4071043

(۱) نشانگر فعال بودن دستیار کمکی محدودیت سرعت دستی تنظیم سرعت در شرایطی که نمی خواهید بیشتر از سرعت خاصی رانندگی کنید، می توانید این سیستم محدودیت سرعت را فعال کنید. اگر بیشتر از سرعت تعیین شده رانندگی کنید، دستیار کمکی محدودیت سرعت دستی MSLA عمل می کند (نشانگر محدودیت سرعت تنظیم شده چشمک می زند و صدای بوق هشدار به صدا در می آید) تا زمانی که سرعت خودرو به محدوده سرعت تنظیم شده برگردد.

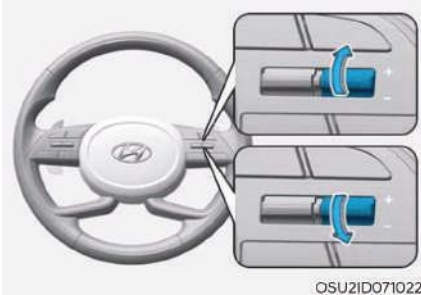
### عملکرد دستیار کمکی محدودیت سرعت دستی (MSLA) تنظیم محدودیت سرعت



OSU2ID061012L

۱. کلید Driving Assist (DA) را در سرعت دلخواه فشار داده و نگاه دارید. نشانگر فعال شدن دستیار محدودیت سرعت (LIMIT) روی صفحه آمپر (کلاستر) روشن می شود.

## فعال کردن مجدد سیستم محدودیت سرعت دستی



OSU21D071022

برای فعال کردن مجدد محدودیت سرعت دستی پس از توقف موقتی عملکرد، از کلید (+)، (-) یا کلید **II** استفاده کنید.

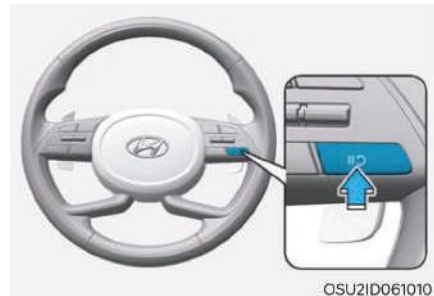
اگر کلید (+) را به سمت بالا یا (-) را به سمت پایین فشار دهید، سرعت خودرو روی سرعت فعلی روی صفحه آمپر (کلاستر) تنظیم می شود.

اگر کلید **II** را فشار دهید، سرعت خودرو به سرعت از پیش تعیین شده باز می گردد.

## نکته

- هنگامی که پدال گاز فراتر از نقطه فشار فشرده نشود، سرعت خودرو در محدوده سرعت باقی می ماند.
- هنگامی که پدال گاز فراتر از نقطه فشار، فشرده می شود، ممکن است صدای کلیک از مکانیزم دنده معکوس (kickdown) شنیده شود.

## غیرفعال کردن موقتی سیستم محدودیت سرعت دستی



OSU21D061010

برای غیرفعال کردن موقتی سیستم محدودیت سرعت تنظیم شده MSLA، کلید **II** را فشار دهید. محدودیت سرعت تنظیم شده غیرفعال می شود اما نشانگر محدودیت سرعت (LIMIT) روشن می ماند.



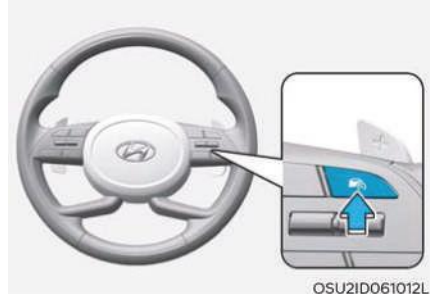


**هشدار**

هنگام استفاده از سیستم محدودیت سرعت دستی MSLA، اقدامات احتیاطی زیر را دنبال کنید:

- همیشه سرعت خودرو را کمتر از محدودیت های سرعت در کشور خود تنظیم کنید.
- برای جلوگیری از تنظیم سهوی سرعت، هنگامی که از این سیستم استفاده نمی کنید، آن را خاموش نگه دارید. چک کنید که نشانگر فعال بودن محدودیت سرعت (LIMIT) خاموش باشد.
- سیستم محدودیت سرعت دستی جایگزینی برای رانندگی ایمن نیست. همیشه این وظیفه راننده است که ایمن رانندگی کند و نسبت به وقوع شرایط غیرمنتظره و ناگهانی هوشیار باشد. همیشه و در همه حال به شرایط جاده توجه کنید.

**خاموش کردن سیستم محدودیت سرعت دستی**



کلید Driving Assist (DA) را فشار دهید تا سیستم محدودیت سرعت دستی MSLA را خاموش کنید. نشانگر فعال بودن سیستم محدودیت سرعت دستی (LIMIT) خاموش می شود.

همیشه برای خاموش کردن سیستم محدودیت سرعت دستی کلید Driving Assist (DA) را فشار دهید تا در زمانی که از آن استفاده نمی کنید، خاموش شود.

## هشدار سطح هوشیاری راننده (DAW: Driver Attention Warning)

### تنظیمات سیستم هشدار سطح هوشیاری راننده

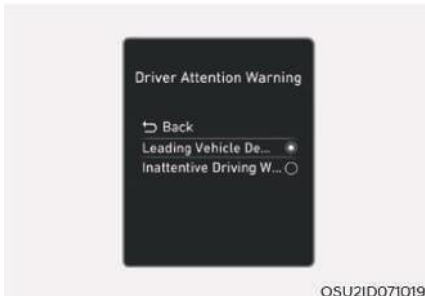


OSU2ID071018

هشدار سطح هوشیاری راننده

در شرایطی که موتور روشن است، "Driver Assistance → Driver Attention Warning" را از منوی تنظیمات انتخاب کرده یا از حالت انتخاب خارج کنید تا سیستم فعال یا غیرفعال شود.

– اگر گزینه "Inattentive Driving Warning" انتخاب شده باشد، هشدار سطح هوشیاری راننده به شما سطح هوشیاری را اطلاع می دهد و زمانی که به زیر سطح معینی می رسد توصیه به توقف و استراحت می کند.



OSU2ID071019

هشدار خروج خودرو پیشرو

اگر "Leading Vehicle Departure Alert" انتخاب شده باشد، این عملکرد به شما اطلاع می دهد که خودرو شناسایی شده در پیشروی شما، از محل توقف خود خارج می شود.

### نکته

اگر موتور دوباره روشن شود، سیستم هشدار سطح هوشیاری راننده آخرین تنظیمات را حفظ می کند.

### عملکرد پایه

سیستم هشدار سطح هوشیاری راننده DAW می تواند به تجزیه و تحلیل الگوی رانندگی و مدت زمان رانندگی، به تعیین سطح هوشیاری راننده در حین رانندگی کمک کند. هشدار سطح هوشیاری راننده DAW هنگامی که سطح هوشیاری راننده از حد معینی پایین تر بیاید، توقف و استراحت را توصیه می کند.

### عملکرد هشدار خروج خودرو پیشرو

عملکرد هشدار خروج خودرو پیشرو هنگامی که یک خودرو شناسایی شده در روبرو از محل توقف خود خارج می شود، به راننده اطلاع می دهد.

### سنسور تشخیص



OSU2ID051003

۱؛ دوربین جلو

از دوربین نمای جلو در حین رانندگی به عنوان یک سنسور تشخیص برای تشخیص الگوهای رانندگی و خروج خودرو در مسیر پیشرو، استفاده می شود. برای مکان دقیق سنسور تشخیص به تصویر بالا مراجعه کنید

### احتیاط

- همیشه دوربین نمای جلو را محافظت کرده و در شرایط خوبی نگه دارید تا عملکرد بهینه سیستم هشدار سطح هوشیاری راننده حفظ شود.
- برای جزئیات بیشتر در مورد اقدامات احتیاطی مربوط به دوربین جلو، به بخش «سیستم دستیار کمکی جلوگیری برخورد از جلو (FCA)» در همین فصل مراجعه کنید.

- سطح هوشیاری راننده در مقیاس ۱ تا ۵ نمایش داده می شود. هر چه این عدد پایین تر باشد، راننده از هوشیاری کمتری برخوردار است.
- هنگامی که راننده طی بازه زمانی معینی استراحت نمی کند، سطح هوشیاری کاهش می یابد.

### استراحت کردن



- پیام 'Consider taking a break' مبنی بر در نظر گرفتن یک توقف و استراحت روی صفحه امپر(کلاستر) ظاهر می شود و هنگامی که سطح هوشیاری راننده کمتر از ۱ است، یک هشدار صوتی به صدا در می آید و به شما پیشنهاد می کند توقف کرده و استراحت کنید.
- سیستم هشدار هوشیاری راننده زمانی که کل زمان رانندگی کمتر از ۱۰ دقیقه باشد یا ۱۰ دقیقه از آخرین توقف و استراحت پیشنهادی نگذشته باشد، توقفی را پیشنهاد نمی کند.

### هشدار

برای ایمنی خود، تنها پس از پارک خودرو در مکانی امن، تنظیمات را تغییر دهید.

### عملکرد سیستم هشدار سطح هوشیاری راننده

#### عملکرد پایه

نمایشگر و هشدارها

عملکرد اصلی سیستم هشدار سطح هوشیاری راننده این است که به راننده "سطح هوشیاری" را اطلاع دهد و به او برای در نظر گرفتن یک استراحت اخطار دهد: 'Consider taking a break'

#### سطح هوشیاری



- راننده می تواند شرایط رانندگی خود را در کلاستر، چک کند.
- هنگامی که "Inattentive Driving Warning" از منوی تنظیمات لغو انتخاب شود، پیام 'System Off' مبنی بر خاموش بودن سیستم نمایش داده می شود.
- سیستم هشدار سطح هوشیاری راننده زمانی که سرعت خودرو بین ۲۰-۳۰ کیلومتر در ساعت باشد، عمل می کند.
- هنگامی که سرعت خودرو در محدوده سرعت عملیاتی نباشد، پیام 'Standby' نمایش داده می شود.

## عملکرد هشدار خروج خودرو پیشرو



هنگامی که خودرو شناسایی شده در پیشرو از محل توقف خود خارج می شود، سیستم هشدار خروج خودروی پیشرو با نمایش پیام: 'Leading vehicle is driving away' یا 'Leading vehicle is driving on' بر روی معنای "خودروی پیشرو در حال حرکت است" بر روی صفحه آمپر (کلاستر) و یک هشدار صوتی به راننده هشدار می دهد.

### هشدار

- اگر پیام هشدار سیستم دیگری در حال نمایش باشد یا هشدار صوتی دیگری ایجاد شود، ممکن است پیام هشدار خروج خودرو پیشرو نمایش داده نشود و هشدار صوتی ایجاد نشود.
- راننده باید همواره مسئولیت رانندگی ایمن و کنترل خودرو را برعهده داشته باشد.

### احتیاط

- هشدار خروج خودروی پیشرو یک عملکرد تکمیلی است و ممکن است هنگامی که خودروی پیشرو از توقف خارج می شود به راننده هشدار ندهد.
- همیشه قبل از حرکت جلوی خودرو و وضعیت جاده را بررسی کنید.

### احتیاط

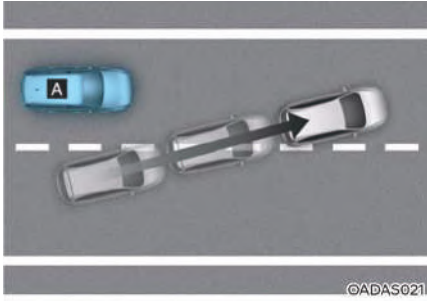
- حتی اگر راننده احساس خستگی نکند، بسته به الگوی رانندگی راننده، سیستم هشدار سطح هوشیاری راننده، ممکن است توصیه به توقف و استراحت کند.
- هشدار سطح هوشیاری راننده تنها یک عملکرد تکمیلی است و ممکن است نتواند تشخیص دهد که آیا واقعا راننده هوشیار است یا خیر.
- راننده ای که احساس خستگی می کند باید در یک مکان امن توقف و استراحت کند، حتی اگر هیچ پیشنهادی برای استراحت توسط سیستم هشدار سطح هوشیاری راننده وجود نداشته باشد.

### نکته

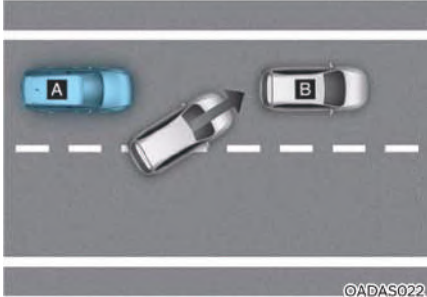
تنظیمات را می توانید از طریق تنظیمات صفحه آمپر (تنظیمات کاربر) یا سیستم اطلاعات سرگرمی (Infotainment) (تنظیمات خودرو)، یا هر گزینه ای که متناسب با خودروی شما ارائه می شود، تغییر دهید. برای جزئیات بیشتر در مورد تنظیمات هشدار سطح هوشیاری راننده در سیستم اطلاعات سرگرمی، به بخش "تنظیمات خودرو" در فصل ۴ مراجعه کنید.

عملکرد هشدار خروج خودرو پیشرو

- وقتی خودرویی به صورت ناگهانی جلوی شما می پیچد و یا وارد مسیر حرکتی شما میشود.



©ADAS021



©ADAS021

A: خودرو شما، B: خودرو جلویی

اگر خودرو ای به صورت ناگهانی و با سرعت بالا به جلوی شما بپیچد و یا مسیر شما را قطع کند، هشدار خروج پیشرو ممکن است به درستی عمل نکند.

## ایرادات فنی و محدودیت‌های هشدار سطح هوشیاری راننده

### ایرادات فنی هشدار سطح هوشیاری راننده



OTM070107L

هنگامی که هشدار سطح هوشیاری راننده به درستی کار نمی کند، پیام هشدار 'Check Driver Attention Warning (DAW) system' به معنای "سیستم هشدار سطح هوشیاری راننده (DAW) را بررسی کنید" برای چند ثانیه روی صفحه آمپر (کلاستر) ظاهر می شود و چراغ هشدار اصلی (⚠) روی صفحه آمپر (کلاستر) روشن می شود. در صورت بروز این شرایط، توصیه میشود خودرو توسط نمایندگی مجاز شرکت KTL بازدید و بررسی شود.

### محدودیت‌های سیستم هشدار سطح هوشیاری راننده

سیستم هشدار سطح هوشیاری راننده ممکن است در شرایط زیر به درستی عمل نکند:

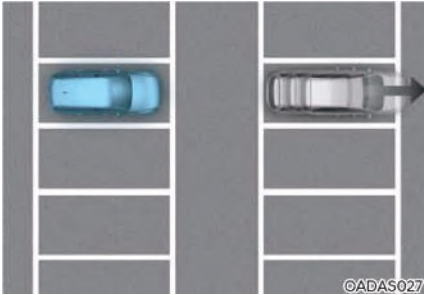
- با خودرو به شکل پرخطر (مانور های غیرایمن و سرعت بالا) رانندگی شود.
- خودرو به طور عمدی و مکرراً از روی خطوط عبور کند.
- خودرو توسط سایر سیستم های کمکی مانند سیستم کنترل حرکت بین خطوط (Lane Keeping Assist) کنترل شود.

- زمانی که یک عابر پیاده یا دوچرخه بین شما و خودرو جلویی قرار دارد.



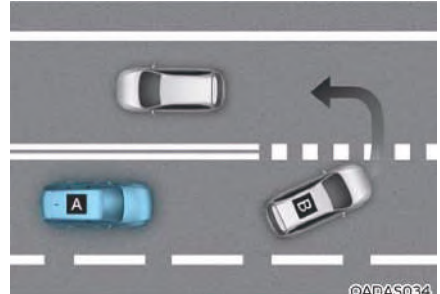
اگر عابر پیاده یا دوچرخه ای بین شما و خودرو جلویی وجود داشته باشد، هشدار خروج خودروی پیشرو ممکن است به درستی عمل نکند.

- وقتی در یک پارکینگ هستید.



اگر خودروی پارک شده در جلو از شما دور شود، هشدار خروج خودرو پیشرو ممکن است به شما هشدار دهد که خودرو پارک شده در حال دور شدن است.

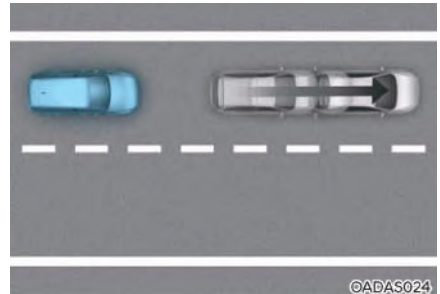
- وقتی خودروی جلویی خیلی سریع و به مقدار زیاد تغییر مسیر دهد.



[A]: خودرو شما، [B]: خودرو جلویی

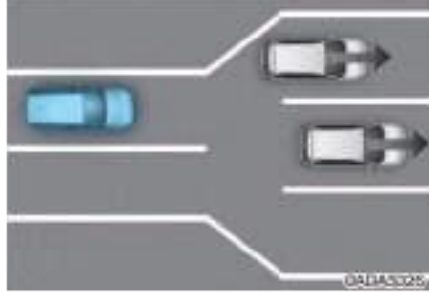
اگر خودرو جلویی یک چرخش تند انجام دهد، مانند گردش به چپ یا راست یا در دور برگردان گردش کند، و غیره، هشدار خروج خودروی پیشرو ممکن است به درستی عمل نکند.

- وقتی خودرو جلویی به طور ناگهانی و با سرعت زیاد شتاب گیری کند.



اگر خودرو جلویی طور ناگهانی و با سرعت زیاد شتاب گیری کند، هشدار خروج خودروی پیشرو ممکن است به درستی عمل نکند.

- هنگام رانندگی در ورودی عوارضی، یا تقاطع و غیره.



اگر از یک ایستگاه عوارضی یا تقاطع با تعداد زیادی وسایل نقلیه عبور می کنید یا در جایی رانندگی می کنید که خطوط به طور مکرر ادغام یا تقسیم شده اند، هشدار خروج خودروی پیشرو ممکن است به درستی عمل نکند.

### **i** نکته

برای جزئیات بیشتر در مورد اقدامات احتیاطی مربوط به دوربین جلو، به بخش «سیستم دستیار کمکی جلوگیری بر خورد از جلو (FCA)» در همین فصل مراجعه کنید.

## کروز کنترل (CC) (در صورت مجهز بودن)

### عملکرد سیستم کروز کنترل

#### تنظیم سرعت

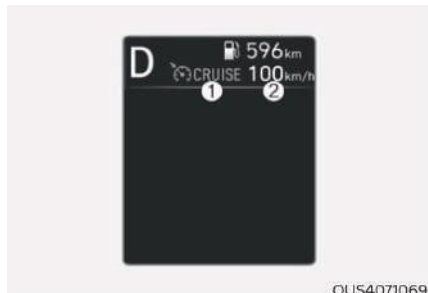
۱. شتاب گیری کرده تا خودرو به سرعت مورد نظر، که باید بیش از ۳۰ کیلومتر در ساعت باشد، برسد.



۲. کلید Driving Assist (عکس) را در سرعت دلخواه فشار دهید. نشانگر سرعت تنظیم شده و نشانگر کروز (CRUISE) روی صفحه آمپر (کلاستر) روشن می شود.
۳. پدال گاز را رها کنید. سرعت خودرو حتی زمانی که پدال گاز فشار داده نشده باشد، سرعت تنظیم شده را حفظ می کند.

#### نکته

- در یک شیب تند، در حین رانندگی در سربالایی یا سرازیری، ممکن است خودرو کمی سرعت خود را کاهش یا افزایش دهد.
- نشانگر سیستم ممکن است بسته به نوع خودروی شما متفاوت باشد.



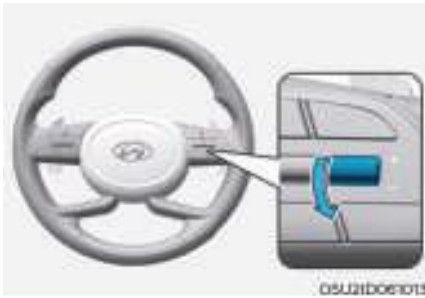
QUS4071069

- (۱) نشانگر کروز کنترل
- (۲) سرعت تنظیم شده

کروز کنترل به شما این امکان را می دهد که در سرعت های بالای ۳۰ کیلومتر در ساعت بدون فشار دادن پدال گاز رانندگی کنید.

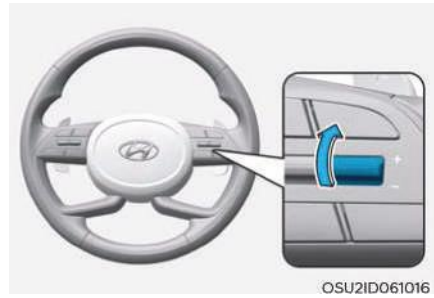


### جهت کاهش سرعت تنظیم شده



- کلید (-) را به سمت پایین فشار دهید و بلافاصله آن را رها کنید. هر بار که کلید را به این روش فشار دهید، سرعت تنظیم شده ۱ کیلومتر در ساعت کاهش می یابد.
- همزمان با نظارت بر مقدار سرعت تنظیم شده روی صفحه آمپر (کلاستر)، کلید (-) را به سمت پایین فشار داده و آن را نگه دارید. سرعت تنظیم شده در ابتدا تا نزدیکترین مضرب ده کاهش می یابد و سپس هر بار که سوئیچ را به این روش فشار دهید به میزان ۱۰ کیلومتر در ساعت (کاهش می یابد).
- سوئیچ را در سرعت دلخواهی که می خواهید رانندگی کنید رها کنید.

### جهت افزایش سرعت تنظیم شده

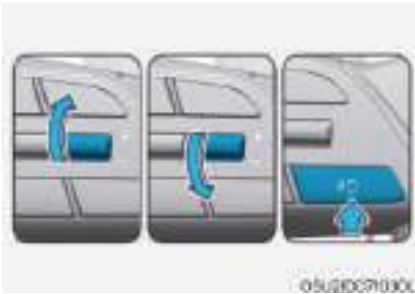


- کلید (+) را به سمت بالا فشار دهید و بلافاصله آن را رها کنید. هر بار که کلید را به این روش فشار دهید، سرعت تنظیم شده ۱ کیلومتر در ساعت افزایش می یابد.
- همزمان با نظارت بر مقدار سرعت تنظیم شده روی صفحه آمپر (کلاستر)، کلید (+) را به سمت بالا فشار داده و آن را نگه دارید. سرعت تنظیم شده در ابتدا تا نزدیکترین مضرب ده افزایش می یابد و سپس هر بار که سوئیچ را به این روش فشار دهید به میزان ۱۰ کیلومتر در ساعت افزایش می یابد.
- هنگامی که سرعت مورد نظر نشان داده شد، سوئیچ را رها کنید، خودرو تا سرعت تنظیم شده شتاب خواهد گرفت.

### جهت شتابگیری و افزایش سرعت به طور موقت

- اگر با وجود روشن بودن کروز کنترل می خواهید به طور موقت سرعت خود را افزایش دهید، پدال گاز را فشار دهید. برای بازگشت به سرعت تنظیم شده، پای خود را از روی پدال گاز بردارید.
- اگر در سرعت افزایش یافته جدید، کلید (+) را به سمت بالا یا کلید (-) را به پایین فشار دهید، سیستم کروز کنترل روی سرعت افزایش یافته فعلی تنظیم می شود.

### جهت فعال کردن مجدد کروز کنترل



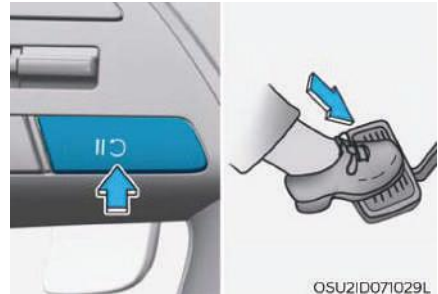
از کلید (+)، (-) یا کلید **C** استفاده کنید.  
 اگر کلید (+) را به سمت بالا یا کلید (-) را به سمت پایین فشار دهید، سرعت خودرو در سرعت فعلی صفحه آمپر (کلاستر) تنظیم می شود.  
 اگر کلید **C** را فشار دهید، سرعت خودرو به سرعت از پیش تعیین شده باز می گردد.  
 سرعت فعلی خودرو برای فعال سازی مجدد و از سرگیری عملکرد سیستم کروز کنترل باید بالای ۳۰ کیلومتر در ساعت باشد.



#### هشدار

قبل از استفاده از کلید **C** وضعیت رانندگی را بررسی کنید. با فشار دادن کلید **C** ممکن است سرعت خودرو به شدت افزایش یا کاهش یابد.

### جهت غیرفعال کردن موقت کروز کنترل



کروز کنترل به طور موقت غیرفعال می شود، زمانی که:

- فشردن پدال ترمز.
- با فشار دادن کلید **C**
- تعویض دنده و قراردادن اهرم تعویض دنده در وضعیت خلاص (N)
- کاهش سرعت خودرو به کمتر از حدود ۳۰ کیلومتر در ساعت.
- سیستم ESC (کنترل پایداری الکترونیکی) در حال فعالیت و کنترل خودرو است.

نشانگر مربوط به سرعت تنظیم شده خاموش می شود اما نشانگر سیستم کروز کنترل (CRUISE) همچنان روشن می ماند.

#### نکته!

اگر کروز کنترل در موقعیتی جز موارد ذکر شده، غیرفعال شد، توصیه میشود خودرو توسط نمایندگی های مجاز شرکت KTL بازدید و بررسی شود.

**هشدار**

هنگام استفاده از کروز کنترل اقدامات احتیاطی زیر را دنبال کنید:

- همیشه سرعت خودرو را روی محدوده سرعت مجاز در کشور خود تنظیم کنید.
- برای جلوگیری از تنظیم ناخواسته سرعت، کنترل کروز را هنگامی که از آن استفاده نمی کنید خاموش نگه دارید. چک کنید که نشانگر سیستم کروز (CRUISE) خاموش باشد.
- سیستم کروز کنترل جایگزینی برای رانندگی صحیح و ایمن نیست. همیشه این مسئولیت راننده است که ایمن رانندگی کند و نسبت به وقوع شرایط غیرمنتظره و ناگهانی هوشیار باشد. همیشه و در همه حال به شرایط جاده توجه کنید.
- همیشه با احتیاط رانندگی کنید تا از بروز موقعیت های غیرمنتظره و ناگهانی جلوگیری کنید. همیشه به شرایط جاده توجه کنید.
- زمانی که ممکن است نگره داشتن خودرو در سرعت ثابت نا ایمن باشد از کروز کنترل استفاده نکنید
- هنگام رانندگی در ترافیک سنگین یا زمانی که شرایط ترافیکی، رانندگی با سرعت ثابت را دشوار می کند.
- هنگام رانندگی در جاده های بارانی، یخ زده یا پوشیده از برف.
- هنگام رانندگی در جاده های کوهستانی، یا بادخیز.
- هنگام رانندگی در مناطق بادخیز.
- هنگام رانندگی با دید محدود (احتمالاً به دلیل آب و هوای بد مانند مه، برف، باران و طوفان شن)
- هنگام یدک کش کردن کاروان و یا تجهیزات مشابه از کروز کنترل استفاده نکنید.

**جهت خاموش کردن کروز کنترل**



کلید Driving Assist را فشار دهید تا کروز کنترل خاموش شود. نشانگر سیستم کروز (CRUISE) خاموش می شود.

همیشه زمانی که از کروز کنترل استفاده نمی کنید کلید Driving Assist را فشار دهید تا خاموش کنید.

**نکته**


اگر خودروی شما مجهز به دستیار کمکی محدودیت سرعت دستی است، دکمه Driving Assist را فشار داده و نگره دارید تا کروز کنترل خاموش شود. با این حال، دستیار کمکی محدودیت سرعت دستی روشن خواهد شد.

## سیستم دستیار کمکی دنبال کردن خطوط (LFA: Lane Following Assist) (در صورت مجهز بودن)

تنظیمات سیستم دستیار کمکی دنبال کردن خطوط LFA



روشن/خاموش کردن سیستم LFA

در شرایطی که موتور روشن است، کلید Lane Driving Assist واقع روی فرمان را برای روشن کردن LFA کمی فشار دهید. چراغ نشانگر خاکستری یا سبز  روی صفحه آمپر (کلاستر) روشن می شود. کلید Lane Driving Assist را دوباره فشار دهید تا عملکرد خاموش شود.

سیستم LFA برای کمک به تشخیص خطوط و/یا وسایل نقلیه در جاده طراحی شده است و به راننده در کنترل فرمان کمک می کند تا خودرو را بین خطوط نگه دارد.

### سنسور تشخیص



[۱]: دوربین نمای جلو

دوربین نمای جلو به عنوان یک سنسور تشخیص برای تشخیص خطوط و وسایل نقلیه جلویی استفاده می شود. برای جزئیات مکان دقیق سنسور تشخیص به تصویر بالا مراجعه کنید.

### احتیاط

برای جزئیات بیشتر در مورد اقدامات احتیاطی مربوط به دوربین جلو، به بخش «سیستم دستیار کمکی جلوگیری برخورد از جلو (FCA)» در همین فصل مراجعه کنید.

عملکرد سیستم دستیار کمکی دنبال کردن خطوط (LFA: Lane Following Assist) در صورت مجهز بودن

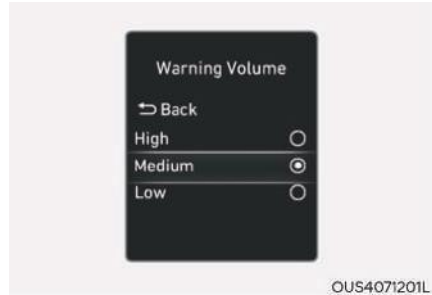


سیستم دستیار کمکی دنبال کردن خطوط (LFA: Lane Following Assist)

اگر خودرو جلویی، و/یا هر دو خط علامت گذاری جاده تشخیص داده شوند و سرعت خودروی شما کمتر از ۱۸۰ کیلومتر در ساعت باشد، چراغ سبز رنگ نشانگر سیستم LFA (روی صفحه آمپر (کلاستر) روشن می شود و سیستم LFA با کمک به کنترل فرمان، به خودرو کمک می کند تا در مسیر خود بین خطوط باقی بماند.

⚠️ احتیاط

هنگامی که سیستم LFA به کنترل فرمان کمک نمی کند، چراغ نشانگر سبز رنگ چشمک می زند و به رنگ سفید خاکستری تغییر می کند.



صدای بوق هشدار

در شرایطی که موتور روشن است، «Driver Assistance → Warning Volume» را از منوی تنظیمات انتخاب کنید تا صدای بوق هشدار را به «High»، «Medium» یا «Low» تغییر دهید. اگر میزان صدای بوق هشدار را تغییر دهید، ممکن است صدای بوق هشدار سایر سیستم‌های کمکی خودرو نیز تغییر کند.

هشدار 

- اگر فرمان خیلی سفت نگه داشته شود یا فرمان در زاویه مشخصی چرخانده شود، سیستم LFA ممکن است اقدامی جهت کنترل فرمان انجام ندهد.
- سیستم LFA همیشه عمل نمی کند. مسئولیت هدایت ایمن خودرو و نگهداری خودرو در بین خطوط بر عهده راننده است.
- بسته به شرایط جاده ممکن است پیام هشدار رهاکردن فرمان دیر ظاهر شود. در حین رانندگی همیشه دستان خود را روی فرمان قرار دهید.
- اگر فرمان را خیلی شل نگه دارید، ممکن است پیغام هشدار رهاکردن فرمان ظاهر شود، زیرا ممکن است سیستم LFA تشخیص ندهد که دست راننده روی فرمان است.
- اگر اجسامی را به فرمان وصل کنید، ممکن است هشدار رهاکردن فرمان در حین رانندگی (Hands-off Warning) به درستی عمل نکند.



هشدار رهاکردن فرمان در حین رانندگی (Hands-off) (off)

اگر برای چند ثانیه دست‌هایتان را از روی فرمان بردارید، پیام هشدار 'Keep hands on the steering wheel' به معنای «دست‌هایتان را روی فرمان نگه دارید» ظاهر شده و یک هشدار صوتی در مرحله بعدی به صدا در می‌آید.  
مرحله اول: پیام هشدار  
مرحله دوم: پیام هشدار (نشانگر فرمان قرمز رنگ) و هشدار صوتی



اگر بعد از اخطار رهاکردن فرمان، راننده همچنان دست خود را روی فرمان نگذارد، پیام هشدار "Lane Following Assist (LFA) canceled" به معنای «غیرفعال شدن سیستم LFA» بر روی صفحه آمپر ظاهر می‌شود و سیستم LFA به طور خودکار غیرفعال می‌شود.

## ایرادات فنی و محدودیت های سیستم LFA

### ایرادات فنی سیستم LFA



هنگامی که سیستم LFA به درستی کار نمی کند، پیام هشدار "Check Lane Following Assist (LFA)" یا "Check LFA (Lane Following Assist)" به معنای سیستم LFA چک شود، برای چند ثانیه ظاهر و چراغ هشدار اصلی (⚠️) بر روی صفحه آمپر روشن می شود. در این شرایط توصیه می شود خودرو توسط نمایندگی های مجاز شرکت KTL بازدید و بررسی شود.

### محدودیت های سیستم Lane Following Assist

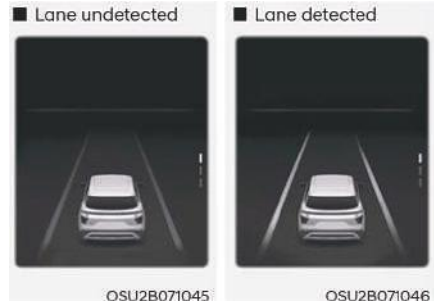
برای جزئیات بیشتر در مورد محدودیت های سیستم LFA، به بخش « سیستم دستیار کمکی رانندگی بین خطوط (LKA) در این فصل مراجعه کنید.

### هشدار ⚠️

برای جزئیات بیشتر در رابطه با اقدامات احتیاطی مرتبط با سیستم LFA، به بخش "سیستم دستیار کمکی رانندگی بین خطوط (LKA)" در این فصل مراجعه کنید.

## نکته i

- می توانید تنظیمات را از صفحه آمپر (کلاستر) (تنظیمات کاربر) یا در بخش تنظیمات خودرو در سیستم اطلاعات سرگرمی (infotainment system)، یا هر گزینه دیگری که در خودرو شما ارائه می شود، تغییر دهید. برای جزئیات بیشتر، به بخش "تنظیمات کاربر" در فصل ۴ یا بخش "تنظیمات خودرو" در راهنمای Infotainment ارائه شده مراجعه کنید.
- هنگامی که هر دو خطوط علامت گذاری مسیر یا جاده شناسایی شوند، رنگ خطوط مربوط به مسیر روی صفحه آمپر (کلاستر) از خاکستری به سفید تغییر می کنند.



- اگر خط کشی جاده توسط سیستم LFA تشخیص داده نشود، کنترل فرمان توسط سیستم LFA، بسته به اینکه خودرویی در پیش رو باشد و یا شرایط رانندگی، محدود می شود.
- حتی اگر سیستم LFA در حال کنترل فرمان باشد، راننده همچنان می تواند فرمان را کنترل کند.
- هنگامی که سیستم LFA به کنترل فرمان کمک می کند، ممکن است فرمان سنگین تر یا سبک تر از سایر شرایط باشد.
- ممکن است تصاویر و رنگ ها در صفحه آمپر (کلاستر) بسته به نوع صفحه آمپر (کلاستر) یا تم انتخاب شده متفاوت باشد.

## نمایشگر دوربین عقب (RVM:Rear View Monitor) (در صورت مجهز بودن)

تنظیمات صفحه نمایشگر برای دوربین عقب  
تنظیمات دوربین



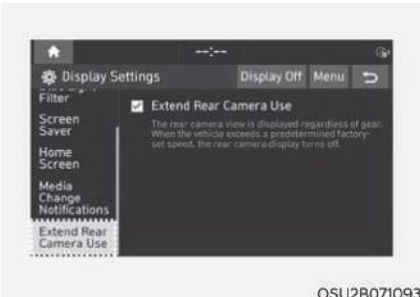
OSU21D071016L

شما می‌توانید در حالت فعال بودن نمای عقب بر روی نمایشگر، با لمس آیکون تنظیمات (⚙️) بر روی نمایشگر، تنظیمات لازم را تغییر و اعمال کنید.

### نکته

آیکون تنظیم روی صفحه نمایشگر بسته به نوع دوربین عقب ممکن است متفاوت باشد.

### توسعه کاربرد دوربین عقب



OSU2B071093

در شرایطی که موتور روشن است، برای استفاده از عملکرد مانیتور نمای عقب، «Settings → Display» عملکرد سیستم اطلاعات سرگرمی (infotainment system) را از «Settings → Extend Rear Camera Use» انتخاب کنید. برای خاموش کردن این عملکرد، تیک این گزینه را بردارید.



OSU21D071009L

نمایشگر نمای عقب ناحیه نمای پشت خودرو را نشان می‌دهد تا در هنگام پارک کردن یا حرکت با دنده عقب به شما کمک کند.

### سنسور تشخیص



OSU2B071056L

[۱]: دوربین دید عقب

برای مکان دقیق سنسور تشخیص به تصویر بالا مراجعه کنید.



## نمای عقب



شرایط بکارگیری

نمایشگر نمای عقب زمانی روشن می شود که شرایط زیر وجود داشته باشد:

- قرار دادن اهرم تعویض دنده در موقعیت R
- فشار دادن کلید پارک/مشاهده در شرایطی که اهرم تعویض دنده در موقعیت دنده P (پارک) قرار دارد. (در صورت مجهز بودن به کلید پارک/مشاهده)
- با فشردن آیکن View در قسمت بالای صفحه نمایش

## شرایط خاموش شدن

مانیتور نمای عقب در صورت وجود شرایط زیر خاموش می شود:

- با تعویض دنده از R (عقب) به P (پارک)، نمای عقب خاموش می شود.
- فشار دادن مجدد کلید پارک/مشاهده در شرایطی که موقعیت دنده P (پارک) انتخاب شده است و نمای دوربین عقب بر روی مانیتور در حال پخش باشد (در صورت مجهز بودن به کلید پارک/مشاهده)

## نکته!

وقتی دنده در حالت R (عقب) است، نمای دوربین عقب را نمی توان خاموش کرد.

## عملکرد نمایشگر نمای عقب

### کلید پارک/مشاهده (Parking/View) (در صورت مجهز بودن)

در شرایطی که اهرم تعویض دنده در موقعیت دنده P (پارک) قرار داده شده است، کلید پارک/مشاهده (Parking/View) را فشار دهید تا نمایشگر نمای عقب را روشن یا خاموش کنید. کلید را دوباره فشار دهید تا عملکرد خاموش شود.



OSU2ID061011L

### نمای بالای عقب (در صورت مجهز بودن)



هنگامی که آیکون **i** را لمس کنید، نمای بالا بر روی صفحه نمایشگر نمایش داده می شود و مسافت موجود در عقب خودروی شما هنگام پارک کردن را نشان می دهد.

### نکته **i**

آیکون تنظیم روی صفحه نمایشگر بسته به نوع دوربین عقب ممکن است متفاوت باشد.

### عملکرد توسعه کاربرد دوربین عقب

عملکرد توسعه کاربرد دوربین عقب، نمای عقب خودرو را هنگام تعویض دنده از R (عقب) به N (خنثی) یا D (درایو) حفظ می کند تا به شما در پارک ایمن خودرو کمک کند.

#### شرایط عملکرد

عملکرد توسعه کاربرد دوربین عقب، زمانی حفظ می شود که شرایط زیر برقرار باشد:

- تعویض دنده از R (عقب) به N (خنثی) یا D (درایو)
- سرعت خودرو تقریباً کمتر از ۱۰ کیلومتر در ساعت باشد.

#### شرایط خاموش شدن

عملکرد توسعه کاربرد دوربین عقب، در شرایط زیر خاموش می شود:

- تعویض دنده به وضعیت P (پارک)
- سرعت خودرو تقریباً بیش از ۱۰ کیلومتر در ساعت باشد.
- فشار دادن کلید پارک/مشاهده



## ایرادات فنی و محدودیت های نمایشگر دوربین عقب

### ایرادات فنی نمایشگر در نمای دوربین عقب

هنگامی که نمایشگر نمای عقب به درستی کار نمی کند، یا صفحه نمایش سوسو می زند، یا تصویر دوربین به درستی نمایش داده نمی شود، توصیه میشود خودرو توسط نمایندگی های مجاز شرکت KTL بازدید فنی شود.

### محدودیت های نمایشگر در نمای دوربین عقب

در زمستان هنگامی که خودرو برای مدت طولانی متوقف می شود، یا زمانی که خودرو در پارکینگ سرپوشیده پارک می شود، دود آگزوز ممکن است به طور موقت تصویر را تار کند.

### هشدار

- دوربین دید عقب تمام قسمت پشت خودرو را پوشش نمی دهد. راننده همیشه باید قبل و در حین پارک یا دنده عقب حرکت کردن، قسمت عقب را مستقیماً از طریق آینه عقب و بغل بررسی کند.
- تصویر نشان داده شده روی صفحه نمایشگر ممکن است با فاصله واقعی اجسام متفاوت باشد. برای حفظ ایمنی مطمئن شوید که به طور مستقیم محیط اطراف خودرو، بررسی شده است.
- لنز دوربین دید عقب را همیشه تمیز نگه دارید. اگر لنز با مواد یا عوامل خارجی پوشانده شود، ممکن است بر عملکرد دوربین تأثیر منفی بگذارد و نمایشگر در حالت نمای عقب به درستی کار نکند. با این حال، از حلال های شیمیایی مانند شوینده های قوی که حاوی حلال های آلی بسیار قلیایی یا فرار (بنزین، استون و غیره) استفاده نکنید. این مواد ممکن است به لنز دوربین آسیب برسانند.

## سیستم دستیار کمکی پیشگیری از تصادف جانبی عقب (RCCA) (در صورت مجهز بودن)

### سنسور تشخیص



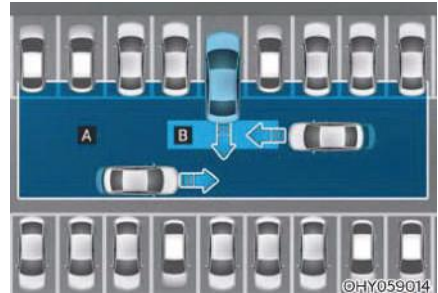
[۱]: رادار گوشه عقب

برای مشاهده مکان دقیق سنسورهای تشخیص به تصویر بالا مراجعه کنید.

### نکته

برای جزئیات بیشتر در مورد اقدامات احتیاطی رادارهای گوشه عقب، به بخش "سیستم هشدار برخورد نقطه کور (BCA)" در این فصل مراجعه کنید.

سیستم RCCA، برای کمک به تشخیص وسایل نقلیه در حال نزدیک شدن از سمت چپ و راست، در حالی که خودرو شما در حال حرکت به سمت عقب است، طراحی شده است و با یک پیام هشدار و یک هشدار صوتی به راننده در خصوص احتمال بروز قریب الوقوع تصادف، هشدار می دهد. همچنین، این سیستم به ترمز گیری برای جلوگیری از برخورد کمک می کند.



[A]: محدوده عملیاتی سیستم هشدار دستیار کمکی پیشگیری از تصادف جانبی عقب  
 [B]: محدوده عملیاتی سیستم دستیار کمکی پیشگیری از تصادف جانبی عقب

### احتیاط

بسته به سرعت خودرویی که به شما نزدیک می شود ممکن است زمان هشدار متفاوت باشد.



صدای بوق هشدار

در شرایطی که موتور روشن است، «Driver Assistance → Warning Volume → Driver Assist Warning → Warning Volume» را از منوی تنظیمات انتخاب کنید تا صدای بوق هشدار را برای این سیستم به "High"، "Medium" یا "Low" تغییر دهید. اگر میزان صدای بوق هشدار را تغییر دهید، ممکن است صدای بوق هشدار سایر سیستم‌های کمکی خودرو نیز تغییر کند.

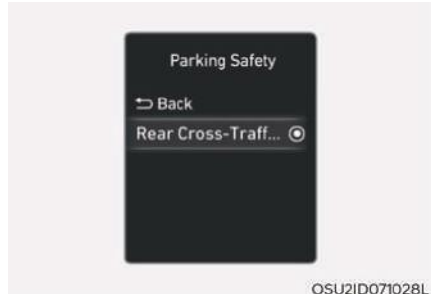
### احتیاط

تنظیمات زمان‌بندی و صدا هشدار، برای تمامی عملکردهای سیستم دستیار کمکی جلوگیری از تصادف جانبی عقب اعمال می‌شود.

### نکته

اگر موتور دوباره راه اندازی شود، میزان صدای بوق هشدار آخرین تنظیمات را حفظ می‌کند.

## تنظیمات سیستم دستیار کمکی پیشگیری از تصادف جانبی عقب RCCA



OSU2ID071028L

ایمنی ترافیک جانبی عقب

در شرایطی که موتور روشن است، «Driver Assistance → Parking Safety → Rear Cross-Traffic Safety» را از منوی تنظیمات انتخاب کنید تا «سیستم RCCA» روشن شود. برای خاموش کردن عملکرد، از همین طریق انتخاب را لغو کنید.

### هشدار

هنگامی که موتور مجدداً روشن می‌شود، سیستم RCCA همیشه روشن خواهد بود. با این حال، اگر پس از روشن کردن مجدد موتور، سیستم RCCA را غیرفعال کنید، راننده باید نسبت به محیط اطراف هوشیار و آگاه بوده و به صورت ایمن رانندگی کند.

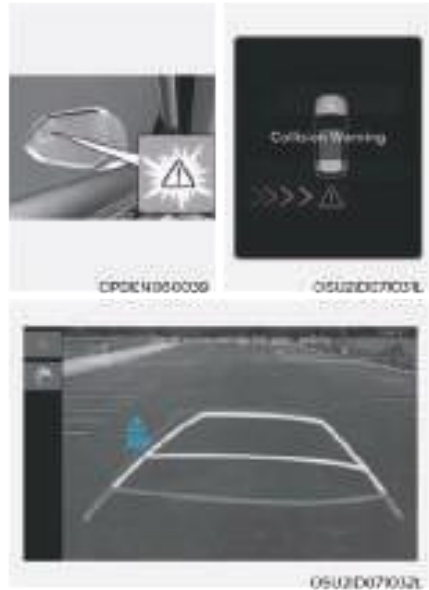
- سیستم RCCA، زمانی که تمام شرایط زیر وجود داشته باشد عمل می کند:
  - اهرم تعویض دنده در وضعیت R (عقب) قرار گیرد.
  - سرعت خودرو زیر ۸ کیلومتر در ساعت باشد
  - خودرو در حال نزدیک شدن تقریباً در ۲۵ متری از سمت چپ و یا راست خودرو شما قرار دارد.
  - سرعت نزدیک شدن خودرو از سمت چپ یا راست بالای ۵ کیلومتر در ساعت باشد.

### نکته

در صورت وجود شرایط فوق، هر زمان که خودرویی از سمت چپ یا راست نزدیک شود، حتی اگر سرعت خودروی شما + کیلومتر در ساعت باشد، هشدار صادر خواهد داشت.

### عملکرد سیستم دستیار کمکی پیشگیری از تصادف جانبی عقب (RCCA)

سیستم RCCA، بسته به سطح خطر و ریسک برخورد، در سطوح مختلف به راننده هشدار داده و به کنترل خودرو کمک می کند:  
هشدار برخورد، اعمال ترمز اضطراری، متوقف نمودن خودرو و در نهایت آزاد کردن ترمز



### هشدار برخورد (Collision Warning)

- برای هشدار به شما در مورد نزدیک شدن خودرو از سمت چپ/راست عقب خودرو (RCCA)، چراغ نشانگر هشدار روی آینه بغل چشمک می زند و یک هشدار روی صفحه آمپر (کلاستر) ظاهر می شود. هم زمان، یک هشدار صوتی به صدا در می آید. همچنین اگر نمایشگر نمای عقب فعال باشد، یک هشدار نیز روی نمایشگر سیستم اطلاعات سرگرمی (Infotainment) ظاهر می شود.

- سیستم RCCA در صورتی که تمام شرایط زیر برقرار باشند فعال می شود:
  - اهرم تعویض دنده در وضعیت R (عقب) قرار گیرد.
  - سرعت خودرو زیر ۸ کیلومتر در ساعت باشد
  - خودرو در حال نزدیک شدن تقریباً در ۱,۵ متری از سمت چپ و یا راست خودرو شما قرار دارد.
  - سرعت نزدیک شدن خودرو از چپ یا راست بالای ۵ کیلومتر در ساعت باشد.
- ترمز اضطراری برای کمک به جلوگیری از برخورد با خودروی در حال نزدیک شدن از سمت چپ و یا راست فعال خواهد شد.

### هشدار

کنترل ترمز زمانی به پایان می رسد که:

- خودروی در حال نزدیک شدن، خارج از محدوده شناسایی قرار گیرد.
- خودروی در حال نزدیک شدن از محدوده عقب خودرو شما عبور کند.
- خودروی در حال نزدیک شدن به سمت خودرو شما دیگر حرکت نکند.
- خودروی در حال نزدیک شدن به سمت خودرو شما کاهش سرعت دهد.
- راننده با قدرت کافی پدال ترمز را فشار دهد.



### ترمز اضطراری

- جهت هشدار به شما در مورد نزدیک شدن خودرویی از سمت چپ و/یا راست عقب خودرو، چراغ نشانگر هشدار روی آینه بغل خودرو چشمک می زند و یک پیام هشدار روی صفحه آمپر (کلاستر) ظاهر می شود. همان زمان، یک هشدار صوتی به صدا در می آید. همچنین اگر نمایشگر نمای عقب فعال باشد، یک هشدار روی صفحه سیستم اطلاعات سرگرمی (infotainment) ظاهر می شود.

## هشدار

هنگام استفاده از سیستم RCCA، اقدامات احتیاطی زیر را دنبال کنید:

- برای ایمنی خود، تنظیمات را پس از پارک خودرو در مکانی امن تغییر دهید.
- اگر پیام هشدار دیگری مربوط به سایر سیستم‌ها نمایش داده شود یا یک هشدار صوتی دیگری فعال شود، ممکن است پیام هشدار سیستم RCCA نمایش داده نشود و هشدار صوتی مربوط به آن فعال نشود.
- اگر محیط اطراف پر سر و صدا باشد، ممکن است صدای بوق هشدار مربوط به سیستم RCCA را شنیده نشود.
- اگر راننده برای جلوگیری از برخورد، پدال ترمز را فشار دهد، سیستم RCCA ممکن است عمل نکند.
- در حین عملکرد سیستم RCCA، ممکن است خودرو به طور ناگهانی متوقف شود و به مسافران آسیب وارد شود و اجسام مهار نشده در خودرو را جابجا کند. همیشه کمربند ایمنی را بسته و اشیاء داخل خودرو را محکم مهار کنید.
- حتی اگر مشکلی در سیستم RCCA وجود داشته باشد، سیستم ترمز خودرو به طور عادی عمل خواهد کرد.
- هنگامی که سیستم RCCA کار می‌کند، اگر راننده بیش از حد پدال گاز را فشار دهد، کنترل ترمز توسط سیستم RCCA به طور خودکار لغو می‌شود.
- سیستم RCCA در همه شرایط عمل نمی‌کند یا نمی‌تواند از همه برخوردها جلوگیری کند.
- سیستم RCCA ممکن است بسته به شرایط جاده و رانندگی، دیر هنگام به راننده هشدار دهد یا اصلاً به راننده هشدار ندهد.



توقف خودرو و آزاد کردن ترمز

- هنگامی که خودرو به دلیل ترمز اضطراری متوقف می‌شود، پیام هشدار 'Drive carefully' به معنای "با دقت رانندگی کنید" روی صفحه آمپر (کلاستر) ظاهر می‌شود.
- برای ایمنی خود، باید فوراً پدال ترمز را فشار داده و محیط اطراف را بررسی کند.
- پس از توقف خودرو با ترمز اضطراری بعد از مدت تقریبی ۲ ثانیه، کنترل ترمز پایان می‌یابد.
- در هنگام ترمز اضطراری، زمانی که راننده پدال ترمز را با شدت کافی فشار دهد به طور خودکار کنترل ترمز توسط RCCA لغو می‌شود.



## ایرادات فنی و محدودیت های سیستم RCCA ایرادات فنی در عملکرد سیستم RCCA



هنگامی که سیستم RCCA به درستی کار نمی کند، پیام هشدار 'Check Rear Cross-Traffic Safety system' به معنای «سیستم RCCA را بررسی کنید» برای چند ثانیه روی صفحه آمپر (کلاستر) ظاهر می شود و چراغ هشدار اصلی (⚠) روی صفحه آمپر (کلاستر) روشن می شود. اگر چراغ اخطار اصلی روشن شد، توصیه می شود خودرو توسط نمایندگی های مجاز شرکت KTL بازدید فنی شود.

- راننده باید مسئولیت کنترل خودرو را بر عهده داشته باشد و تنها به سیستم RCCA وابسته نباشد. در عوض، فاصله ایمن برای ترمزگیری را حفظ کنید و در صورت لزوم، برای کاهش سرعت خودرو و یا توقف کامل، پدال ترمز را فشار دهید.
- هرگز سیستم RCCA را روی افراد، حیوانات، اشیاء و غیره آزمایش نکنید. ممکن است باعث بروز آسیب های جدی یا مرگ شود.

### احتیاط

- بسته به وضعیت سیستم ESC (Electronic Stability Control) ممکن است کنترل ترمز به درستی کار نکند. در شرایط زیر تنها هشدار داده می شود:
- چراغ هشدار ESC (کنترل پایداری الکترونیکی) روشن است
  - ESC (کنترل پایداری الکترونیکی) درگیر عملکرد متفاوت دیگری است

### نکته

- اگر ترمز توسط سیستم RCCA فعال شده و عمل کند، راننده باید فوراً پدال ترمز را فشار داده و محیط اطراف خودرو را بررسی کند.
- هنگامی که راننده پدال ترمز را با قدرت کافی فشار دهد، کنترل ترمز توسط سیستم RCCA پایان می یابد.
  - پس از قراردادن اهرم تعویض دنده در موقعیت دنده R (عقب)، در صورت نزدیک شدن خودرویی از سمت چپ یا راست عقب، کنترل ترمز یک بار توسط سیستم RCCA عمل می کند.

## سیستم RCCA غیرفعال است



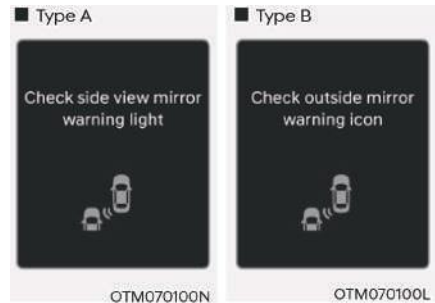
هنگامی که اطراف رادار یا سنسور در گوشه سپر عقب با عوامل یا مواد خارجی مانند برف یا باران، یا نصب کاروان پوشانده شده، کارایی عملکرد تشخیص و شناسایی ممکن است کاهش یابد و به طور موقت سیستم RCCA را محدود یا غیرفعال کند.

در این شرایط، هشدار 'Rear Cross-Traffic Collision-Avoidance Assist disabled. Radar blocked' به معنای "سیستم RCCA غیرفعال است و رادار مسدود شده است" در صفحه آمپر (کلاستر) ظاهر می شود.

در صورت برطرف شدن عوامل یا مواد خارجی یا جدا شدن کاروان، سیستم RCCA به طور عادی عمل خواهد کرد. اگر سیستم RCCA پس از برطرف شدن موانع بیرونی و محیطی به طور عادی عمل نمی کند، توصیه میشود خودرو توسط نمایندگی های مجاز شرکت KTL بازدید فنی شود.

### هشدار

- حتی اگر پیام هشدار روی صفحه آمپر (کلاستر) ظاهر نشود، ممکن است سیستم RCCA به درستی عمل نکند.
- سیستم RCCA ممکن است در منطقه ای (به عنوان مثال زمین باز)، که پس از روشن کردن موتور هیچ جسمی وجود ندارد که توسط سنسور شناسایی شود به درستی عمل نکند.



هنگامی که چراغ هشدار آینه جانبی به درستی کار نمی کند، پیام هشدار 'Check side view mirror warning light' یا 'warning icon' به معنای "تشانگر هشدار آینه بیرون را بررسی کنید" برای چند ثانیه روی صفحه آمپر (کلاستر) ظاهر می شود و چراغ هشدار اصلی () روی کلاستر روشن می شود. اگر چراغ اخطار اصلی روشن شد، توصیه میشود خودرو توسط نمایندگی های مجاز شرکت KTL بازدید فنی شود.

**احتیاط** 

برای نصب کاروان، یا تجهیزات مشابه، سیستم RCCA را خاموش کنید و یا برای استفاده از سیستم RCCA، کاروان و تجهیزات مشابه را از خودرو جدا کنید.

**هشدار** 

• رانندگی در نزدیکی یک خودرو، ساختمان یا موانع تاسیساتی



A: ساختمان یا موانع تاسیساتی

**محدودیت‌های سیستم RCCA**

سیستم RCCA ممکن است به درستی کار نکند یا در شرایط زیر به طور غیرمنتظره عمل کند:

- خروج خودرو در محلی که اطراف آن درخت وجود دارد یا علف‌ها محیط اطراف بیش از حد رشد کرده است.
- خارج شدن خودرو از محلی که جاده خیس است.
- سرعت خودرو ای که نزدیک می‌شود بسیار زیاد یا بسیار کند است.
- در شرایط زیر کنترل ترمز ممکن است عمل نکند، و هوشیاری راننده ضروری است:
  - خودرو در حین عبور از یک جاده پر دست انداز، غیریکنواخت یا سنگفرش دچار لرزش شدید باشد.
  - هنگام رانندگی بر روی یک سطح لغزنده به دلیل وجود برف، گودال‌های آب، یخ و غیره.
  - فشار باد لاستیک کم است یا لاستیک آسیب دیده است.
  - سیستم ترمز توسط افراد غیرحرفه‌ای تعمیر شده و یا از قطعات نامناسب در سیستم ترمز استفاده شده باشد.

سیستم RCCA هنگام رانندگی در نزدیکی یک خودرو یا موانع تاسیساتی ممکن است محدود شود و نزدیک شدن سایر خودروها را از سمت چپ یا راست عقب خودرو تشخیص ندهد. در این صورت، ممکن است سیستم در صورت لزوم به راننده هشدار لازم را ندهد یا ترمزها را کنترل و فعال نکند. هنگام حرکت به سمت عقب همیشه محیط پیرامونی خود را، بررسی و چک کنید.

**نکته** 

برای جزئیات بیشتر در مورد اقدامات احتیاطی رادارهای گوشه عقب، به بخش "سیستم هشدار برخورد نقطه کور (BCA)" در این فصل مراجعه کنید.

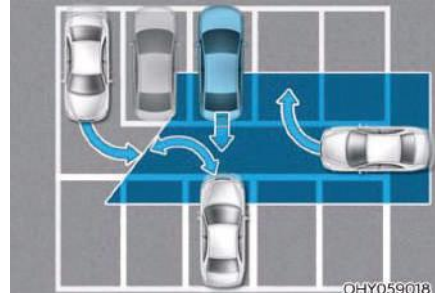
- هنگامی که خودرو در یک پارکینگ به صورت مورب پارک شده است



[A]: خودرو

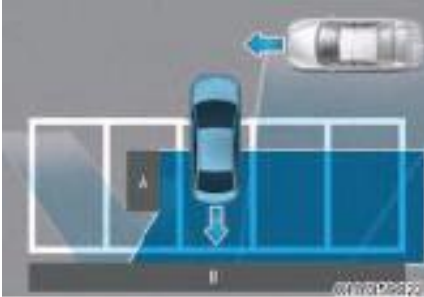
سیستم RCCA ممکن است در هنگام دنده عقب گرفتن به صورت مورب دارای محدودیت شده و ممکن است نزدیک شدن سایر خودروها را از سمت چپ یا راست عقب خودرو تشخیص ندهد. در این شرایط، سیستم ممکن است به راننده هشدار ندهد یا در صورت لزوم ترمزها را کنترل نکند. هنگام حرکت به سمت عقب همیشه محیط پیرامونی خود را، بررسی و چک کنید.

- هنگامی که خودرو در یک پارکینگ عمومی قرار دارد



سیستم RCCA ممکن است خودروهایی را که در حال پارک کردن یا خروج از محل پارک در اطراف خودرو شما هستند شناسایی کند (به عنوان مثال: خودرو ای که در کنار خودرو شما در حال چرخش و یا از پارک خارج شدن است، خودرو ای در حال پارک کردن، یا به خودرو شما نزدیک می شود و در حال پیچیدن است، و غیره). در این شرایط، سیستم RCCA ممکن است به صورت غیر ضروری، به راننده هشدار دهد و ترمز را کنترل و فعال کند. هنگام حرکت به سمت عقب همیشه محیط پیرامونی خود را، بررسی و چک کنید.

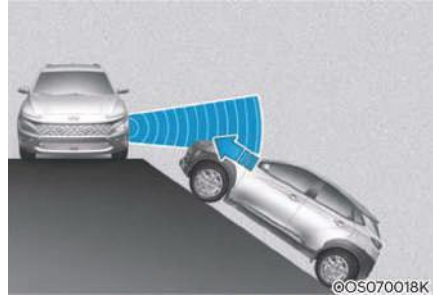
- پارک کردن در نزدیکی یک ساختمان یا موانع تاسیساتی



[A]: ساختمان یا موانع تاسیساتی [B]: دیوار

هنگام پارک کردن در یک فضای پارک به صورت دنده عقب، سیستم RCCA ممکن است خودروهایی را که از جلوی شما عبور می کنند، یا دیوار و موانع تاسیساتی در قسمت عقب یا کناری را شناسایی کند. در این شرایط، سیستم RCCA ممکن است به صورت غیر ضروری، به راننده هشدار دهد و ترمز را کنترل و فعال کند. هنگام حرکت به سمت عقب همیشه محیط پیرامونی خود را، بررسی و چک کنید.

- زمانی که خودرو بر روی سطح شیب دار یا نزدیک آن قرار دارد

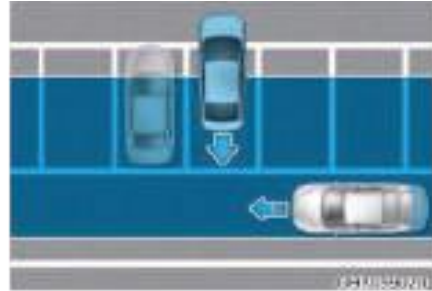


هنگامی که خودرو در سربالایی یا سرازیری، یا نزدیک آن قرار دارد، سیستم RCCA ممکن است نزدیک شدن خودرو را از سمت چپ یا راست عقب خودرو تشخیص ندهد و دچار محدودیت عملکرد باشد. در این شرایط، سیستم RCCA ممکن است در صورت لزوم به راننده هشدار ندهد یا ترمزها را کنترل نکند. هنگام حرکت به سمت عقب همیشه محیط پیرامونی خود را، بررسی و چک کنید.

### هشدار

- هنگام نصب کاروان، یا تجهیزات مشابه، و یا یدک کشیدن یک خودروی دیگر توصیه میشود به جهت ایمنی، سیستم RCCA را خاموش کنید.
- در صورت تداخل امواج الکترومغناطیسی قوی، سیستم RCCA ممکن است به درستی کار نکند.
- سیستم RCCA ممکن است تا ۱۵ ثانیه پس از راه اندازی خودرو یا راه اندازی رادارهای گوشه عقب فعال نبوده و عمل نکند.

• وقتی خودرو به سمت عقب پارک شده است



در هنگام پارک کردن رو به عقب در یک فضای پارک سیستم RCCA ممکن است خودروهایی را که از پشت سر خودروی شما عبور می کنند را شناسایی کند. در این شرایط، سیستم RCCA ممکن است به صورت غیر ضروری، به راننده هشدار دهد و ترمز را کنترل و فعال کند. هنگام حرکت به سمت عقب همیشه محیط پیرامونی خود را، بررسی و چک کنید.

## هشدار فاصله پارک عقب (PDW) (در صورت مجهز بودن) (Reverse Parking Distance Warning)

تنظیمات هشدار فاصله پارک دنده عقب PDW  
میزان صدای هشدار



"Driver Assistance → Warning Volume"  
را از منوی تنظیمات سیستم اطلاعات سرگرمی  
(Infotainment) انتخاب کنید تا صدای هشدار را برای  
هشدار PDW به "High"، "Medium"، یا "Low" تغییر  
دهید.

### نکته!

اگر میزان صدای هشدار را تغییر دهید، ممکن است  
صدای هشدار سایر سیستم‌های کمکی راننده نیز  
تغییر کند.

در زمانی که خودرو با سرعت کم به سمت عقب حرکت  
می‌کند، اگر سیستم هشدار فاصله پارک عقب PDW  
مانعی را در فاصله معینی از خودرو شناسایی کند، می‌تواند  
به راننده هشدار دهد.

### سنسور تشخیص



[۱]: سنسورهای اولتراسونیک عقب

برای مکان دقیق سنسورهای تشخیص به تصویر بالا  
مراجعه کنید.

## ایرادات فنی و اقدامات احتیاطی هشدار فاصله پارک عقب PDW

### ایرادات فنی هشدار فاصله پارک عقب PDW

بعد از روشن شدن موتور هنگامی که دنده در وضعیت R (عقب) قرار دارد، یک بوق به صدا در می آید که نشان می دهد هشدار فاصله پارک عقب PDW به درستی کار می کند.

با این حال، اگر یک یا چند مورد از موارد زیر رخ داد، ابتدا بررسی کنید که آیا سنسور اولتراسونیک آسیب دیده یا با مواد خارجی مسدود شده است یا خیر. اگر باز هم به درستی کار نمی کند، توصیه میشود خودرو توسط نمایندگی های مجاز شرکت KTL بازدید فنی شود.

- هشدار صوتی به صدا در نمی آید.
- بوق هشدار به طور متناوب به صدا در می آید.
- پیام هشدار روی صفحه آمپر (کلاستر) ظاهر می شود.



## عملکرد هشدار فاصله پارک دنده عقب PDW

- هشدار فاصله پارک دنده عقب PDW زمانی عمل می کند که اهرم تعویض دنده در وضعیت R (دنده عقب) باشد.
- هشدار فاصله پارک دنده عقب PDW، در شرایطی که سرعت خودرو به سمت عقب کمتر از ۱۰ کیلومتر در ساعت (۶ مایل در ساعت) است، به شناسایی یک شخص، حیوان یا شی در عقب خودرو کمک می کند.

صدای هشدار	نشانهگر هشدار هنگام رانندگی به سمت عقب	فاصله از جسم
صدای بوق		۶۰ الی ۱۲۰ سانتی متر
صدای بوق متناوب		۳۰ الی ۶۰ سانتی متر
صدای بوق ممتد		کمتر از ۳۰ سانتی متر

- هر زمان که هر سنسور اولتراسونیک یک شخص، حیوان یا شی را در محدوده حسی خود تشخیص دهد، نشانگر مربوطه روشن می شود. همچنین یک هشدار صوتی به صدا در خواهد آمد.
- هنگامی که بیش از دوشی به طور همزمان تشخیص داده شود، نشانگر مربوط به نزدیکترین مورد روشن و همراه با هشدار صوتی هشدار داده می شود.
- شکل نشانگر موجود در تصویر ممکن است با خودروی واقعی متفاوت باشد.



## محدودیت های هشدار فاصله پارک دنده عقب PDW

- هشدار فاصله پارک دنده عقب PDW ممکن است در شرایط زیر به درستی عمل نکند:
  - رطوبت اطراف قطعه سنسور ها یخ زده است
  - سنسور با موادی مانند برف یا آب پوشانده شده است (در صورت حذف این موارد، PDW به درستی عمل می کند).
  - هوا به شدت گرم یا سرد است
  - سنسور با مجموعه سنسور از خودرو جدا شده است
  - سطح سنسور به سختی فشار داده شده یا ضربه دیده.
  - اطراف سنسور یا بر روی سنسور به طور مستقیم شوینده با فشار بالا اسپری شده است
- هشدار فاصله پارک دنده عقب PDW در شرایط زیر ممکن است دچار ایراد فنی یا خطا شود:
  - وجود بارش سنگین یا پاشش آب در محیط اطراف
  - وجود جریان آب بر روی سطح سنسور
  - تحت تاثیر سنسورهای خودرو یا خودروهای اطراف قرار بگیرید
  - سطح سنسور با برف یا یخ پوشیده شده است
  - رانندگی در جاده های ناهموار، جاده های شنی یا وجود بوته در محیط اطراف
  - اشیایی که امواج اولتراسونیک تولید می کنند در نزدیکی حسگر قرار دارند
  - پلاک خودرو در نقطه ای متفاوت از محل اصلی نصب شده است
  - ارتفاع سپر خودرو یا محل نصب حسگر اولتراسونیک اصلاح شده باشد
  - نصب تجهیزات یا لوازم جانبی در نزدیکی سنسورهای اولتراسونیک

## هشدار

- هشدار فاصله پارک دنده عقب PDW یک عملکرد تکمیلی است. عملکرد PDW می تواند تحت تاثیر عوامل مختلف (از جمله شرایط محیطی) قرار بگیرد. این وظیفه راننده است که همیشه محیط اطراف و نمای عقب را قبل و هنگام پارک کردن چک کند.
- گارانتی خودرو شما هیچ گونه تصادف یا آسیبی که به خودرو به دلیل عملکرد نادرست هشدار فاصله پارک دنده عقب PDW وارد می شود را پوشش نمی دهد.
- هنگام رانندگی در نزدیکی اشیاء، عابران پیاده و به خصوص کودکان دقت کافی داشته باشید. به دلیل فاصله اشیاء، اندازه، یا جنس مواد، که همه آنها می توانند اثربخشی سنسور را محدود کنند، ممکن است برخی از اشیاء توسط حسگرهای اولتراسونیک تشخیص داده نشوند.

- ممکن است اشیاء زیر شناسایی نشوند:
  - اجسام تیز یا باریک مانند طناب، زنجیر یا تیرهای کوچک.
  - اشیایی که امکان جذب فرکانس های حسگر دارند، مانند لباس، مواد اسفنجی یا برف.
  - اجسام با ابعاد کمتر از ۱۰۰ سانتی متر (۴۰ اینچ) در طول، و باریکتر از ۱۴ سانتی متر (۶ اینچ) در قطر دارند.
  - عابران پیاده، حیوانات یا اشیایی که به حسگرهای اولتراسونیک بسیار نزدیک هستند
- هنگامی که مانعی بین سنسورها و اشیاء قرار دارد، نشانگرهای هشدار فاصله پارک ممکن است اشیاء شناسایی شده را در موقعیتی متفاوت از مکان واقعی نمایش دهند.
- بسته به سرعت خودرو یا شکل مانع، نشانگر هشدار فاصله پارکینگ ممکن است به صورت متوالی بر روی نمایشگر نمایش داده نشود.
- اگر سیستم PDW نیاز به تعمیر دارد، توصیه می شود خودرو توسط نمایندگی های مجاز این شرکت بازدید فنی و در صورت نیاز تعمیر شود.



■ For Malaysia



■ Thailand





U.A.R.F : 3M0805120

Hyundai Mobis Co., Ltd  
 Gwangju 300, Taejeon-ro  
 Seon 05141  
 Республика Корея  
 UNIT ASSY-RR CORNER RADAR  
 MARI30  
 Частотний діапазон: 76-77  
 ГГц  
 Потужність передачі: 28.17  
 дБм (макс.) ERP, 26.18 дБм  
 (макс.) EIRP

Зображення Hyundai Mobis  
 Co., Ltd є власною власністю  
 виробника. Будь-яке  
 відтворення технічного  
 регламенту  
 виробника  
 повинні бути декларовані  
 за відповідністю  
 структурній навігації;  
 та тасоварасоні.

[http://www.mobis.co.kr/apload/CE/05\\_MARI30\\_Radar.pdf](http://www.mobis.co.kr/apload/CE/05_MARI30_Radar.pdf)

GMATEL071

Complies with  
 IMDA Standards  
 DA105282

GMATEL065



سیستم های دستیار کمکی راننده

■ Ghana



■ Serbia and Montenegro



■ Zambia



■ Nigeria



■ Moldova



■ Jordan



■ United Arab Emirates

