

## ۴. صفحه آمپر (کلاستر)

۴-۲	..... صفحه آمپر
۴-۴	..... کنترل صفحه آمپر
۴-۵	..... نشانگرها
۴-۸	..... چراغ هشدار جاده یخ زده آمپر
۴-۹	..... نشانگر تغییر دنده خودرو آمپر
۴-۱۰	..... چشمک زدن نشانگر دنده آمپر
۴-۲۳	..... پیغام های نمایشگر LCD
۴-۲۹	..... نمایشگر LCD
۴-۲۹	..... کنترل نمایشگر LCD
۴-۳۰	..... حالت های نمایشگر LCD
۴-۳۳	..... حالت تنظیمات کاربر
۴-۴۱	..... کامپیوتر سفری

## صفحه آمپر (کلاستر) خودرو

### ■ Conventional cluster (Type A)



### ■ Conventional cluster (Type B)



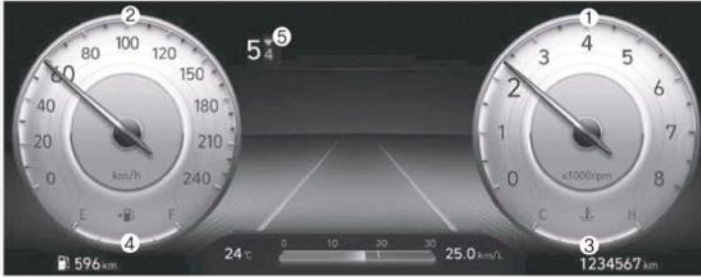
ممکن است صفحه آمپر (کلاستر) واقعی در خودرو با این شکل های فوق تفاوت هایی داشته باشد.

OSU2ID041001/OSU2ID041001L

۱. نمایشگر دور موتور
۲. سرعت سنج
۳. نمایشگر دمای مایع خنک کننده موتور
۴. نمایشگر میزان بنزین
۵. چراغ های نشانگر و هشدار
۶. نمایشگر LCD (شامل کامپیوتر سفری)

\* برای جزئیات بیشتر به بخش گیج ها یا عقربه های این فصل مراجعه شود.

■ Full LCD cluster (Type C)



The actual shape may differ from the illustration.

OOSN041001L

۱. نمایشگر دور موتور
۲. سرعت سنج
۳. نمایشگر دمای مایع خنک کننده موتور
۴. نمایشگر میزان بنزین
۵. چراغ های نشانگر و هشدار

\* برای جزئیات بیشتر به بخش گیج ها یا عقربه های این فصل مراجعه شود



- سطح روشنایی نور پنل تجهیزات نمایش داده می شود.
- اگر میزان روشنایی به حداکثر یا حداقل مقدار خود برسد، یک زنگ هشدار به صدا در می آید.

## کنترل صفحه آمپر (کلاستر)

### روشنایی پنل تجهیزات

هنگامی که چراغ‌های خودرو (چراغ‌های پارک یا چراغ‌های جلو) روشن است، میزان روشنایی صفحه ابزار می‌تواند به روش‌های زیر تنظیم شود:

- تنظیمات کاربر در صفحه آمپر: می‌توانید شدت روشنایی پنل تجهیزات را در قسمت «Lights - Illumination» تنظیم کنید.

### هشدار

هرگز در هنگام رانندگی صفحه آمپر (کلاستر) را تنظیم نکنید. این امر می‌تواند سبب از دست دادن کنترل خودرو و بروز تصادف شده که ممکن است منجر به جراحات شدید و آسیب به خودرو شود.

**نمایشگر دور موتور خودرو**



**نمایشگر سرعت خودرو**



نمایشگر دور موتور، دور موتور تقریبی خودرو در دقیقه یا RPM را نشان می‌دهد. برای انتخاب دنده صحیح و جلوگیری از حرکت با دنده مرده و یا دنده سنگین غیر ضروری، از اطلاعات دور موتور بر روی این نمایشگر استفاده می‌شود.

سرعت سنج، سرعت خودرو را نشان می‌دهد و برحسب کیلومتر در ساعت (km/h) درجه بندی شده است.

**نکته!**

هرگز اجازه ندهید که عقربه نمایشگر دور موتور وارد محدوده قرمز رنگ شود. این امر می‌تواند باعث آسیب شدید به موتور شود.

نشانگر میزان سوخت خودرو



این عقربه میزان تقریبی سوخت موجود در درون باک را نشان می‌دهد.

عقربه نمایشگر دمای مایع خنک کننده موتور



این گیج، دمای مایع خنک کننده موتور را در زمان باز بودن سوئیچ (ON) نشان می‌دهد.

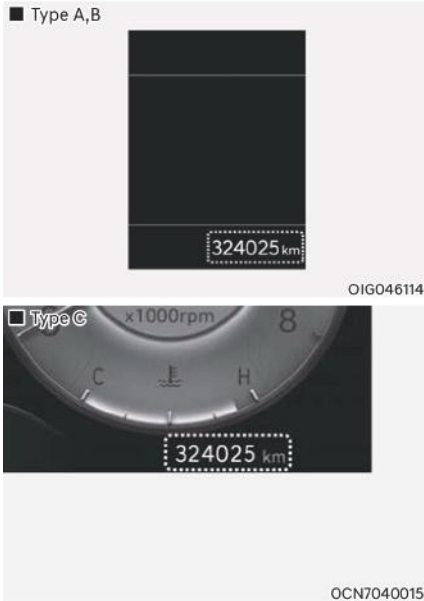
نکته!

اگر عقربه نمایشگر دما از ناحیه نرمال فراتر رفته و به سمت وضعیت "H (Hot)" برود، نشان دهنده داغ کردن موتور است و می‌تواند برای موتور مضر باشد. در صورت داغ کردن موتور به رانندگی ادامه ندهید و بر اساس دستورالعمل‌های بخش «اگر موتور خودرو داغ نمود» در فصل ۸ عمل کنید.

هشدار

هرگز در شرایطی که موتور داغ کرده است، درب رادیاتور را باز نکنید. در این وضعیت مایع خنک کننده موتور تحت فشار است و ممکن است با فشار خارج شده سبب بروز سوختگی شدید شود. در این حالت باید منتظر بمانید تا موتور خنک شده و سپس آب به رادیاتور اضافه کنید.

کیلومتر شمار



این نمایشگر مسافت طی شده توسط خودرو را نشان می‌دهد و باید برای تعیین و برنامه ریزی زمان انجام دوره های سرویس تعمیرات و نگهداری خودرو استفاده شود.

نکته

دستکاری کیلومتر شمار به قصد تغییر در کارکرد ثبت شده در صفحه کیلومتر خودرو ممنوع است. این نوع دستکاری منجر به از بین رفتن پوشش گارانتی خودرو می‌گردد.

نکته

- نشانگر میزان سوخت دارای چراغ هشدار کمبود سوخت است که هنگامی که باک در آستانه خالی شدن است روشن می‌شود.
- هنگام حرکت خودرو در سطوح شیبدار، ممکن است عقربه سوخت نوسان داشته باشد و چراغ هشدار سوخت زودتر روشن شود چراکه سوخت داخل باک تلاطم دارد.

هشدار

رانندگی با میزان سوخت کم سرنشینان خودرو را در معرض خطر قرار می‌دهد. بایستی در اولین زمان ممکن بعد از روشن شدن چراغ هشدار، و یا نزدیک شدن نشانگر و عقربه به موقعیت «E (Empty)» جهت سوخت گیری توقف کنید.

نکته!

هرگز با سطح سوخت کم رانندگی نکنید. زیرا اتمام سوخت می‌تواند سبب ناقص کار کردن موتور و آسیب دیدن کاتالیست خودرو شود.

## چراغ هشدار جاده یخ زده ( در صورت مجهز بودن)

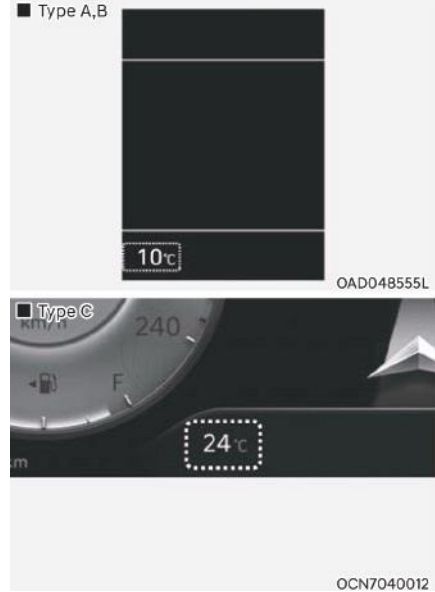


این چراغ احتمال یخ زدگی در جاده را به راننده گوش زد می کند.  
در زمانی که دمای خارج خودرو به زیر ۴ درجه سانتی گراد می رسد. این چراغ هشدار ۱۰ بار چشمک زده و سپس روشن می ماند. همچنین بوغ هشدار سه بار به صدا در خواهد آمد.

### نکته

در صورت روشن شدن چراغ هشدار جاده یخ زده هنگام رانندگی، باید با احتیاط بیشتر و ایمن تر رانندگی کنید و از سرعت بیش از حد، شتاب گیری سریع، ترمز ناگهانی یا چرخش تند و غیره خودداری کنید.

## نمایشگر دمای بیرون خودرو (در صورت مجهز بودن)



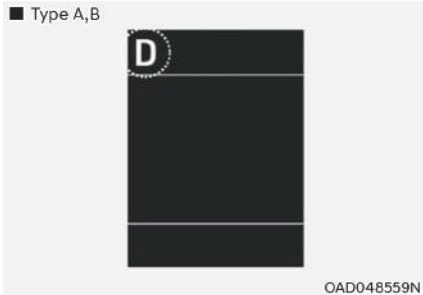
این نمایشگر دمای بیرونی خودرو را بر اساس  $10^{\circ}\text{C}$  ( $1^{\circ}\text{F}$ ) نشان می دهد.

دمای بیرونی روی نمایشگر ممکن است مانند سایر دماسنج های معمولی، فوراً تغییر نکند تا مانع از جلب توجه راننده به آن شود.

واحد دمای نمایشگر را می توان به سانتی گراد یا فارنهایت تغییر داد و بدین منظور باید به شرح زیر عمل کرد (اگر مدل خودروی شما دارای این ویژگی باشد):

- در قسمت تنظیمات کاربر (User Settings Mode) در صفحه آمپر (کلاستر): می توانید واحد دما را در بخش "Other-Temperature unit" تغییر دهید.





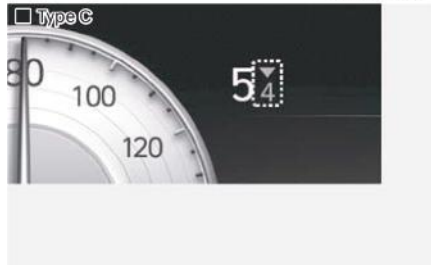
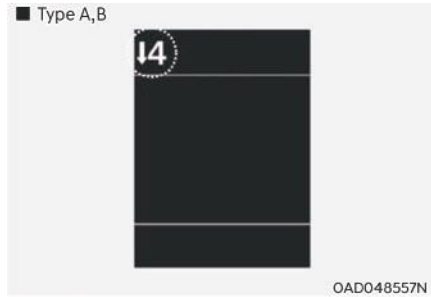
### نشانگر تعویض دنده گیربکس IVT

این نشانگر نشان دهنده موقعیت دنده انتخاب شده است.

- پارک: P
- دنده عقب: R
- دنده خلاص: N
- رانندگی (درایو): D
- حالت اسپورت: ۱, ۲, ۳, ۴, ۵, ۶

### نشانگر تغییر دنده خودرو

گیربکس دستی (در صورت مجهز بودن)



این نشانگر نشان می دهد که کدام دنده هنگام رانندگی برای صرفه جویی در مصرف سوخت بهینه و مطلوب است.

- تغییر دنده به دنده های سبک تر: ۲▲, ۳▲, ۴▲, ۵▲, ۶▲
- تغییر دنده به دنده های سنگین تر: ۱▼, ۲▼, ۳▼, ۴▼, ۵▼

برای مثال:

۳▲ نشان می دهد که افزایش و تغییر دنده به دنده ۳ مطلوب است (در حالتی که دنده ۲ یا ۱ انتخاب شده است).

۳▼ نشان می دهد که کاهش و تغییر دنده به دنده ۳ مطلوب است (در حال حاضر خودرو با دنده ۴، ۵ یا ۶ حرکت می کند).

وقتی سیستم درست کار نمی کند، این نشانگر نمایش داده نمی شود.

## نکته - چراغ‌های هشدار

مطمئن شوید که تمام چراغ‌های هشدار پس از روشن شدن موتور خاموش هستند. اگر چراغی همچنان روشن باشد، این نشان دهنده وضعیتی است که نیاز به توجه و بازدید فنی دارد.

### چراغ‌های نشانگر و هشدار



#### چراغ هشدار کیسه‌های هوا (در صورت مجهز بودن)

این چراغ هشدار در شرایط زیر روشن می‌شود:

- این چراغ هشدار زمانی که کلید start/stop در وضعیت ON قرار می‌گیرد، روشن می‌شود.  
- این چراغ تقریباً به مدت ۶ ثانیه روشن می‌ماند و بعد از آن خاموش می‌گردد.
- در صورت وجود ایراد فنی در سیستم کیسه‌های هوا SRS در این حالت، توصیه می‌شود، جهت بازدید فنی و عیب‌یابی خودرو به نمایندگی‌های مجاز شرکت KTL مراجعه شود.



#### چراغ هشدار کمربند ایمنی

این چراغ هشدار به راننده (یا سرنشین جلو) اعلام می‌کند که کمربند ایمنی هنوز بسته نشده است.

برای جزئیات بیشتر به بخش کمربندی ایمنی در فصل ۳ مراجعه شود.



#### چشمک زدن نشانگر دنده (در صورت مجهز بودن)

در این آپشن، وضعیت فعلی دنده انتخاب شده خودرو، به مدت ۲ ثانیه بعد از تعویض دنده به صورت چشمک زن نمایش داده می‌شود.

آپشن چشمک زن نمایشگر دنده خودرو را می‌توان از طریق تنظیمات کاربر (User manual) در نمایشگر LCD فعال و غیرفعال کرد.

### سیستم ترمز Dual-Diagonal

خودرو شما مجهز به سیستم‌های ترمز Dual-Diagonal است. این بدان معنی است که حتی در صورت نقص در یکی از سیستم‌های دوگانه، باز هم در دو چرخ ترمز وجود دارد.

اگر تنها یکی از سیستم‌های دوگانه کار کند، برای توقف خودرو باید فشار بیشتری به پدال ترمز وارد کنید. همچنین، خودرو تنها با بخشی از سیستم ترمزی، در مسافت کوتاه ترمز نمی‌کند. اگر در حین رانندگی ترمزها به درستی کار نکنند، با دنده سنگین تر حرکت کنید تا قدرت موتور را به کمک گیربکس کم کرده و در سریع‌ترین و ایمن‌ترین حالت خودرو را متوقف نمایید.

### هشدار

چراغ هشدار مایع ترمز و ترمز پارک رانندگی با چراغ هشدار روشن خطرناک است. اگر چراغ هشدار ترمز پارک و مایع ترمز در حالتی که ترمز پارک غیرفعال است، همچنان روشن باشد، در آن صورت این به معنای کم بودن میزان مایع ترمز خودرو است.

در این حالت، توصیه می‌شود که با مراجعه به نمایندگی‌های مجاز شرکت KTL جهت بازدید فنی خودرو اقدام شود.



### چراغ هشدار مایع ترمز و ترمز پارک

این چراغ هشدار در شرایط زیر روشن می‌شود:

- سوئیچ استارت خودرو و یا کلید روشن و خاموش کردن موتور (Start/Stop) در وضعیت روشن (ON) باشد.
- این چراغ تقریباً به مدت ۳ ثانیه روشن می‌ماند و بعد از آن خاموش می‌گردد.
- اگر ترمز پارک فعال شده باشد، روشن می‌ماند.
- وقتی که ترمز پارک فعال شده باشد.
- وقتی میزان مایع ترمز موجود در مخزن مخصوص آن کم باشد.
- اگر بعد از غیرفعال کردن ترمز پارک، این چراغ همچنان روشن بود، نشان دهنده پایین بودن سطح مایع ترمز است و باید مخزن مایع ترمز چک و در صورت نیاز پر شود.

اگر سطح مایع ترمز در مخزن پایین بود:

۱. با احتیاط تا نزدیک ترین مکان ایمن برانید و خودرو را متوقف کنید.
۲. خودرو را خاموش کرده و بلافاصله میزان مایع ترمز را چک و در صورت نیاز به آن مایع ترمز اضافه کنید. (برای جزئیات بیشتر به بخش مایع ترمز در فصل ۹ مراجعه شود). بعد از اضافه کردن مایع ترمز، در تمامی مدار و قطعات ترمز وجود نشستی را کنترل کنید. در صورت وجود نشستی در سیستم ترمز، چراغ هشدار همچنان روشن می‌ماند و ترمز به درستی کار نمی‌کند. در این حالت باید از به حرکت درآوردن خودرو خودداری کنید. در این حالت توصیه می‌شود که خودرو را تا نزدیک ترین نمایندگی مجاز شرکت KTL یدک کرده و جعت رفع ایراد فنی اقدام نمایید.

هشدار 

چراغ هشدار سیستم توزیع الکترونیکی نیروی ترمز (EBD)

هنگامی که هر دو چراغ هشدار ABS و ترمز پارک و سطح مایع ترمز روشن باشند، سیستم ترمز به صورت نرمال، قادر به فعالیت نخواهد بود و ممکن است در حین ترمز با شرایط خطرناک و پیش بینی نشده ای مواجه شوید.

در این شرایط از رانندگی با سرعت بالا و ترمزهای ناگهانی پرهیز کنید.

در این حالت توصیه می شود، با مراجعه به نمایندگی های مجاز شرکت KTL جهت بازدید فنی و رفع ایراد فنی خودرو اقدام شود.



چراغ هشدار سیستم ترمز ABS یا ضد قفل

این چراغ در شرایط زیر روشن می شود:

- سوئیچ خودرو و یا کلید روشن و خاموش کردن (Stop/Start) موتور در وضعیت روشن (ON) باشد.
- این چراغ به مدت ۳ ثانیه روشن می ماند و بعد از آن خاموش می گردد.
- در صورت وجود ایراد فنی در ترمز ABS خودرو (سیستم ترمز عادی هنوز بدون کمک سیستم ABS کار می کند).

در این حالت توصیه می شود، با مراجعه به نمایندگی های مجاز شرکت KTL جهت بازدید فنی خودرو اقدام شود.

نکته 

- چراغ هشدار سیستم توزیع الکترونیکی نیروی ترمز (EBD)

هنگامی که چراغ هشدار ABS و یا هر دو چراغ هشدار ABS و ترمز پارک (پارک) و سطح مایع ترمز روشن باشند، ممکن است نشانگرهای سرعت، دور موتور و کامپیوتر سفری به درستی عمل نکنند. همچنین ممکن است چراغ هشدار EPS روشن شود و نیروی لازم برای کنترل و حرکت غریبک فرمان کاهش یا افزایش یابد.

در این حالت توصیه می شود، با مراجعه به نمایندگی های مجاز شرکت KTL جهت بازدید فنی و رفع ایراد فنی خودرو اقدام شود.



چراغ هشدار سیستم توزیع الکترونیکی نیروی ترمز (EBD)



این دو چراغ هشدار به صورت همزمان و در حین رانندگی در شرایط زیر روشن می شوند:

- زمانیکه سیستم ABS و ترمز عادی دچار ایراد فنی باشند.

در این حالت توصیه می شود، با مراجعه به نمایندگی های مجاز این شرکت جهت بازدید فنی و رفع ایراد فنی خودرو اقدام شود.

## AUTO HOLD

### چراغ نشانگر ترمز اتوماتیک (در صورت مجهز بودن)

این نشانگر در شرایط زیر روشن می شود:

- [سفید] در زمانی که شما با فشار دادن کلید AUTO HOLD این سیستم را فعال می کنید.
  - [سبز] در شرایطی که خودرو با فشار دادن ترمز متوقف می شود و سیستم AUTO HOLD نیز فعال است.
  - [زرد] در شرایطی که در سیستم AUTO HOLD ابراد فنی وجود دارد.
- در این حالت توصیه می شود، با مراجعه به نمایندگی های مجاز شرکت KTL جهت بازدید فنی و رفع ایراد فنی خودرو اقدام شود.

برای اطلاعات بیشتر به بخش «**AUTO HOLD**» در فصل ۶ مراجعه شود.



### چراغ نشانگر سیستم کنترل پایداری الکترونیکی (ESC)

این نشانگر در شرایط زیر چشمک می زند:

- سوئیچ خودرو و یا کلید روشن و خاموش کردن موتور (Stop/Start) در وضعیت روشن (ON) باشد.
- این چراغ به مدت ۳ ثانیه روشن می ماند و بعد از آن خاموش می گردد.
- در صورت وجود ایراد فنی در سیستم ESC در این حالت توصیه می شود، با مراجعه به نمایندگی های مجاز شرکت KTL جهت بازدید فنی و رفع ایراد فنی خودرو اقدام شود.

این نشانگر در شرایط زیر روشن می شود:

- این نشانگر در زمانی که سیستم ESC در حال فعالیت است چشمک می زند.

برای اطلاعات بیشتر به بخش «**ESC**» در فصل ۶ مراجعه شود.

## EPB

### چراغ هشدار ترمز پارک برقی (EPB) (در صورت مجهز بودن)

این چراغ هشدار در شرایط زیر روشن می شود:

- سوئیچ خودرو و یا کلید روشن و خاموش کردن (Stop/Start) موتور در وضعیت روشن (ON) باشد.
- این چراغ به مدت ۳ ثانیه روشن می ماند و بعد از آن خاموش می گردد.
- در صورت وجود ایراد فنی در سیستم EPB در این حالت توصیه می شود، با مراجعه به نمایندگی های مجاز شرکت KTL جهت بازدید فنی و رفع ایراد فنی خودرو اقدام شود.

## نکته

چراغ هشدار ترمز پارک برقی (EPB) ممکن است در زمان روشن شدن چراغ نشانگر کنترل پایداری برقی (ESC) روشن شود که به معنای وجود ایراد فنی در سیستم ESC است (این شرایط بیانگر ایراد فنی در سیستم EPB نخواهد بود).



### چراغ نشانگر نقص فنی در خودرو یا MIL

این چراغ هشدار در شرایط زیر روشن می شود:

- سوئیچ خودرو و یا کلید روشن و خاموش کردن (Stop/Start) موتور در وضعیت روشن (ON) باشد.
- این چراغ به مدت ۳ ثانیه روشن می ماند و بعد از آن خاموش می گردد.
- در صورت وجود ایراد فنی در سیستم کنترل آلایندهی خودرو، یا موتور و سیستم پیشرانش خودرو.
- در این حالت توصیه می شود، با مراجعه به نمایندگی های مجاز شرکت KTL جهت بازدید فنی و رفع ایراد فنی خودرو اقدام شود.

#### نکته!

- رانندگی در شرایطی که چراغ هشدار نقص در خودرو یا MIL روشن است، می تواند موجب آسیب به سیستم های کنترل آلایندهی خودرو شود که بر روی قابلیت های رانندگی و یا میزان مصرف سوخت اثر بگذارد.
- اگر به دلیل کم بودن روغن موتور، سیستم افزایش حفاظت موتور فعال شود، سطح توان موتور محدود می شود. اگر چنین شرایطی مکرراً تکرار شود، چراغ نشانگر نقص فنی (MIL) روشن می شود.

#### نکته!

- اگر چراغ نشانگر نقص فنی در خودرو یا MIL روشن شود، امکان بروز آسیب های بالقوه در سیستم کاتالیست وجود دارد، که می تواند به افت سطح توان موتور منجر شود.
- در این شرایط توصیه می شود، با مراجعه به نمایندگی های مجاز شرکت KTL جهت بازدید فنی و رفع ایراد فنی خودرو اقدام شود.



### چراغ نشانگر خاموش بودن سیستم کنترل پایداری الکترونیکی (ESC) (در صورت مجهز بودن)

این نشانگر در شرایط زیر روشن می شود:

- سوئیچ خودرو و یا کلید روشن و خاموش کردن موتور (Stop/Start) در وضعیت روشن (ON) باشد.
  - این چراغ به مدت ۳ ثانیه روشن می ماند و بعد از آن خاموش می گردد.
  - در صورت خاموش کردن سیستم ESC با فشار دادن دکمه ESC OFF
- برای اطلاعات بیشتر به بخش « ESC » در فصل ۶ مراجعه شود.



### چراغ هشدار فرمان برقی (EPS)

این چراغ هشدار در شرایط زیر روشن می شود:

- سوئیچ خودرو و یا کلید روشن و خاموش کردن (Stop/Start) موتور در وضعیت روشن (ON) باشد.
- این چراغ به مدت ۳ ثانیه روشن می ماند و بعد از آن خاموش می گردد.
- در صورت وجود ایراد فنی در سیستم EPS در این حالت توصیه می شود، با مراجعه به نمایندگی های مجاز شرکت KTL جهت بازدید فنی و رفع ایراد فنی خودرو اقدام شود.



### چراغ هشدار فشار روغن موتور

این چراغ هشدار در شرایط زیر روشن می شود:

- سوئیچ خودرو و یا کلید روشن و خاموش کردن (Stop/Start) موتور در وضعیت روشن (ON) باشد.
- این چراغ تا زمانی که موتور روشن شود، روشن می ماند.
- در شرایطی که فشار روغن پایین است

اگر فشار روغن پایین است:

۱. با احتیاط خودرو را تا نزدیک ترین مکان ایمن رانده و آن را متوقف نمایید.
۲. خودرو را خاموش کرده و سطح روغن خودرو را چک کنید و در صورت نیاز روغن اضافه کنید. (برای اطلاعات بیشتر به بخش «روغن موتور» در فصل ۹ مراجعه کنید).
- اگر چراغ هشدار بعد از اضافه نمودن روغن روشن بماند و یا روغن در دسترس نداشته باشید، توصیه می شود هر چه سریعتر با نمایندگی های مجاز شرکت KTL جهت بازدید فنی و رفع ایراد خودرو تماس بگیرید. رانندگی در شرایطی که این چراغ هشدار روشن باشد ممکن است به خرابی موتور منجر شود.



### چراغ هشدار باتری خودرو

این چراغ هشدار در شرایط زیر روشن می شود:

- سوئیچ خودرو و یا کلید روشن و خاموش کردن موتور (Stop/Start) در وضعیت روشن (ON) باشد.
- این چراغ تا زمانی که موتور روشن شود، روشن می ماند.
- در صورت وجود ایراد فنی در دینام (آلترناتور) و یا سیستم باتری و برق خودرو.

در صورت وجود ایراد فنی در دینام (آلترناتور) و یا سیستم باتری:

۱. با احتیاط خودرو را تا نزدیک ترین مکان ایمن رانده و آن را متوقف نمایید.
  ۲. خودرو را خاموش کرده و شل و یا پاره بودن تسمه دینام را چک کنید.
- اگر تنظیم تسمه درست بود، در آن صورت احتمالاً ایراد فنی مربوط به سیستم باتری و برق خودرو است. در این شرایط توصیه می شود، با مراجعه به نمایندگی های مجاز شرکت KTL جهت بازدید فنی و رفع ایراد فنی خودرو اقدام شود.



## چراغ هشدار کم بودن سوخت خودرو

این چراغ هشدار در شرایطی روشن می شود که: باک سوخت خودرو تقریباً خالی است.

در این حالت باید در سریع ترین زمان ممکن سوخت گیری کنید

### نکته!

رانندگی با سطح سوخت کم و چراغ هشدار سوخت روشن می تواند سبب عملکرد ناقص موتور و آسیب دیدن کاتالیست شود (در صورت مجهز بودن).

**120**  
km/h

چراغ هشدار دهنده سرعت غیرمجاز (در صورت مجهز بودن)

این چراغ هشدار در شرایطی شروع به چشمک زدن می کند که:

- با سرعت بیش از ۱۲۰ کیلومتر بر ساعت رانندگی کنید.
- این هشدار برای جلوگیری از رانندگی با سرعت غیر مجاز است.
- بوق هشدار سرعت غیرمجاز نیز برای مدت ۵ ثانیه به صدا در می آید.

## نکته

وقتی که فشار روغن به دلیل حجم ناکافی روغن موتور و یا سایر موارد کاهش پیدا میکند، چراغ هشدار فشار روغن موتور روشن می شود. علاوه بر این سیستم محافظت از موتور که سطح توان موتور را محدود می کند فعال می شود. در صورتی که فشار روغن مجدداً باز یابی شود، چراغ هشدار میزان روغن موتور و سیستم محافظت از موتور هر دو غیرفعال می شوند.

با این حال، برای موتور ۲,۵ توربو بنزینی، هنگامی که فشار روغن موتور باز یابی می شود، چراغ هشدار و سیستم محافظت موتور پس از راه اندازی مجدد موتور، غیرفعال می شوند.

## نکته!

اگر بعد از روشن شدن چراغ هشدار فشار روغن موتور، خودرو بلافاصله خاموش نشود، ممکن است آسیب جدی به خودرو وارد شود.





## چراغ هشدار فشار باد لاستیک (در صورت مجهز بودن)

این چراغ هشدار در شرایطی روشن می شود که:

- سوئیچ خودرو و یا کلید روشن و خاموش کردن موتور (Stop/Start) در وضعیت روشن (ON) باشد.
- این چراغ به مدت ۳ ثانیه روشن می ماند و بعد از آن خاموش می گردد.
- در شرایطی که فشار یک یا تعدادی از لاستیک های خودرو به میزان قابل توجهی کم باشد.

در صورت وجود ایراد فنی در سیستم TPMS این نشانگر پس از چشمک زدن به مدت ۶۰ ثانیه روشن می ماند و یا در فاصله های زمانی ۳ ثانیه روشن و خاموش می شود.

- در این حالت توصیه می شود، با مراجعه به نمایندگی های مجاز شرکت KTL جهت بازدید فنی و رفع ایراد فنی خودرو اقدام شود.
- برای جزئیات بیشتر به بخش «سیستم پایش فشار لاستیک» در فصل ۸ مراجعه شود.

### هشدار

متوقف کردن ایمن خودرو:

- سیستم TPMS نمی تواند آسیب های ناگهانی و یا شدید لاستیک در اثر عوامل بیرونی را به شما هشدار دهد.
- اگر متوجه ناپایداری خودرو شدید، بلافاصله پای خود را از روی پدال گاز بردارید و ترمز را به آرامی با نیروی کم فشار داده و به آرامی در محلی ایمن به سمت خارج از جاده بروید.



## چراغ هشدار اصلی

این چراغ هشدار در شرایطی روشن می شود که:

- در عملکرد یکی از سیستم های زیر ایراد فنی وجود داشته باشد:
- ایراد فنی در عملکرد سیستم دستیار کمکی جلوگیری از برخورد رو به جلو FCA (در صورت مجهز بودن)
- پوشیده بودن دوربین جلوی سیستم دستیار کمکی جلوگیری از برخورد رو به جلو FCA (در صورت مجهز بودن)
- ایراد فنی در عملکرد سیستم هشدار برخورد نقطه کور (در صورت مجهز بودن)
- ایراد فنی در عملکرد و یا پوشیده بودن رادار سیستم هشدار نقطه کور (در صورت مجهز بودن)
- ایراد فنی چراغ ال-ای-دی جلو (در صورت مجهز بودن)
- ایراد فنی در سیستم نوربالای اتوماتیک (High Beam Assist) (در صورت مجهز بودن)
- ایراد فنی در عملکرد سیستم مانیتورینگ فشار لاستیک (TPMS)
- برای تشخیص جزئیات هشدار، به نمایشگر ال سی دی توجه/ نگاه کنید.



### چراغ نشانگر سیستم ضد سرقت (بدون سوئیچ هوشمند، در صورت مجهز بودن)

این چراغ نشانگر در شرایطی روشن می شود که: خودرو، کد سیستم ضد سرقت روی سوئیچ شما را هنگام باز بودن سوئیچ شناسایی می نماید.

- در این حالت، شما می توانید خودرو را روشن کنید.
- چراغ هشدار بعد از روشن نمودن خودرو خاموش می شود.

### این چراغ نشانگر در شرایط زیر چشمک می زند:

وقتی که سیستم ضد سرقت معیوب باشد. در این حالت توصیه می شود، با مراجعه به نمایندگی های مجاز شرکت KTL جهت بازدید فنی و رفع ایراد فنی خودرو اقدام شود.



### چراغ نشانگر سیستم ضد سرقت (با سوئیچ هوشمند، در صورت مجهز بودن)

این چراغ نشانگر در شرایط زیر تا ۳۰ ثانیه روشن می شود:

وقتی خودرو سوئیچ هوشمند را شناسایی می کند که کلید روشن خاموش (Stop/Start) خودرو در وضعیت ACC یا در وضعیت ON باشد.

- در این حالت، شما می توانید خودرو را روشن کنید.
- چراغ هشدار بعد از روشن نمودن خودرو خاموش می شود.

این چراغ نشانگر در شرایط زیر برای چند ثانیه چشمک می زند و خاموش می شود:

هنگامی که سوئیچ هوشمند در خودرو نیست.

- در این حالت شما نمی توانید خودرو را روشن کنید.

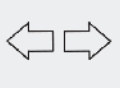


### چراغ هشدار یخ زدگی جاده (در صورت مجهز بودن)

این چراغ احتمال یخ زدگی در جاده را به راننده گوش زد می کند. در زمانی که دمای محیط خارجی خودرو به زیر ۴ درجه سانتی گراد می رسد. همچنین بوغ هشدار ۱ بار به صدا در خواهد آمد. چراغ هشدار یخ زدگی و دماسنج بیرونی چشمک میزند و سپس روشن می ماند.

### نکته

در صورت روشن شدن چراغ هشدار یخ زدگی جاده هنگام رانندگی، باید با احتیاط بیشتر رانندگی کنید و از سرعت بیش از حد، شتاب گیری سریع، ترمز ناگهانی یا دور زدن های تند و غیره خودداری کنید.



### چراغ نشانگر چراغ های راهنما

این چراغ نشانگر در شرایط زیر چشمک می زند: شما دسته چراغ راهنما را به سمت بالا و یا پایین حرکت دهید

اگر هر کدام از وضعیت های زیر پیش بیاید، ممکن است نشان دهنده وجود ایراد فنی در سیستم چراغ راهنما باشد.

- نشانگر چراغ راهنما چشمک نمی زند اما روشن است.
- نشانگر چراغ راهنما سریع چشمک می زند.
- علامت چراغ راهنما اصلا روشن نمی شود.

در این حالت توصیه می شود، با مراجعه به نمایندگی های مجاز شرکت KTL جهت بازدید فنی و رفع ایراد فنی خودرو اقدام شود.



### چراغ نشانگر باز بودن درب ها خودرو (برای کلاستر معمولی)

این چراغ نشانگر موقع باز بودن درب های خودرو روشن می شود.



### چراغ نشانگر باز بودن درب صندوق (برای کلاستر معمولی)

این چراغ نشانگر موقع باز بودن درب صندوق روشن می شود.

### احتیاط

قبل از حرکت خودرو شما باید مطمئن شوید تمامی درب های جانبی و صندوق کاملاً بسته هستند. همچنین هیچ چراغ پیام هشدار می مربوط به باز بودن درب های خودرو بر روی نمایشگر خودرو وجود ندارد.

این چراغ نشانگر در شرایط زیر برای ۲ ثانیه روشن می شود:

اگر سوئیچ هوشمند در خودرو هست و کلید روشن / خاموش موتور (Stop/Start) در وضعیت ON قرار دارد ولی سوئیچ هوشمند شناسایی نمی شود. در این حالت توصیه می شود، جهت بازدید فنی و رفع ایراد فنی خودرو با نمایندگی های مجاز شرکت KTL تماس گرفته شود.

این چراغ نشانگر در شرایط زیر چشمک می زند:

- زمانیکه باتری سوئیچ هوشمند ضعیف باشد.
- در این شرایط نمی توانید خودرو را روشن کنید. با این وجود، در صورتی کلید STOP/START با استفاده از سوئیچ هوشمند فشار داده شود موتور روشن می شود. ( برای جزئیات بیشتر به بخش «روشن کردن موتور» در فصل ۶ مراجعه کنید.
- اگر سیستم ضد سرقت دچار ایراد فنی باشد. در این شرایط توصیه می شود، با مراجعه به نمایندگی های مجاز شرکت KTL جهت بازدید فنی و رفع ایراد فنی خودرو اقدام شود.



### نشانگر چراغ نور پایین

این نشانگر در شرایطی روشن می شود که:

- چراغ های جلو روشن باشند.



### نشانگر چراغ نور بالا

این نشانگر در شرایطی روشن می شود که:

- چراغ های جلو روشن و در وضعیت نور بالا هستند.
- وقتی اهرم چراغ راهنما را برای علامت دادن به سمت راننده حرکت داده می شود.



### چراغ نشانگر روشن بودن چراغ ها

این نشانگر در شرایطی روشن می شود که:

- چراغ های عقب و چراغ های جلو روشن هستند.



### نشانگر چراغ مه شکن عقب (در صورت مجهز بودن)

این نشانگر در شرایطی روشن می شود که:

- چراغ های مه شکن عقب روشن هستند.



### چراغ هشدار چراغ های ال ای دی جلو ( در صورت مجهز بودن)

این چراغ نشانگر در شرایطی روشن می شود که:

- سوئیچ خودرو باز و یا کلید روشن و خاموش کردن (Stop/Start) موتور در وضعیت روشن (ON) باشد.
- وقتی که چراغ های ال ای دی جلو، خودرو دارای ایراد فنی باشند.
- در این حالت، توصیه می شود با مراجعه به نمایندگی های مجاز شرکت KTL جهت بازدید فنی خودرو اقدام شود.

این چراغ هشدار شروع به چشمک زدن می کند در صورتی که:

- قطعات مرتبط با چراغ های جلو دچار ایراد فنی باشند.
- در این حالت، توصیه می شود با مراجعه به نمایندگی های مجاز این شرکت جهت بازدید فنی خودرو اقدام شود.

### نکته!

رانندگی پیوسته با چراغ هشدار چراغ های ال ای دی جلو، روشن یا چشمک زن عمر چراغ های ال ای دی جلو را کاهش می دهد.



نشانگر دستیار کمکی نوربالا  
(نوربالا اتوماتیک) (در صورت  
مجهز بودن)

این نشانگر در شرایطی روشن می‌شود که:  
چراغ‌های جلو روشن و در وضعیت نور بالا هستند و  
موقعیت سوئیچ چراغ‌ها در وضعیت AUTO قرار دارد.  
اگر این سیستم تشخیص دهد یا پیش بینی کند که از  
روبرو خودرویی به شما نزدیک می‌شود، دستیار کمکی  
نوربالا به صورت اتوماتیک نور چراغ‌ها را به حالت نور  
پایین تغییر می‌دهد.

برای اطلاعات بیشتر به بخش « دستیار کمکی  
نوربالا (نوربالا اتوماتیک)» در فصل ۵ مراجعه کنید.



چراغ نشانگر کروز کنترل  
(در صورت مجهز بودن)

این نشانگر در شرایطی روشن می‌شود که:  
سیستم کروز کنترل فعال شده باشد.

برای اطلاعات بیشتر به بخش "کروز کنترل (CC)"  
در فصل ۷ مراجعه کنید.



نشانگر چراغ مه‌شکن جلو  
(در صورت مجهز بودن)

این نشانگر در شرایطی روشن می‌شود که:  
چراغ‌های مه‌شکن جلو روشن هستند.



### چراغ هشدار ایمنی رو به جلو (در صورت مجهز بودن)

- این چراغ نشانگر در شرایطی روشن می شود که:
- سوئیچ استارت یا دکمه STOP/START در وضعیت ON قرار بگیرد.
  - این چراغ برای حدودا ۳ ثانیه روشن شده و سپس خاموش می شود.
  - سیستم دستیار کمکی پیشگیری از برخورد جلو (FCA) از حالت انتخاب خارج شده باشد.
  - با فشار دادن دکمه ESC OFF سیستم ESC خاموش شده باشد
  - در صورت وجود ایراد فنی در سیستم FCA
  - دوربین جلو مسدود و یا دچار ایراد فنی شده باشد.
- در این شرایط توصیه می شود، جهت بازدید فنی سیستم به نمایندگی های مجاز شرکت KTL مراجعه نمایید.
- برای جزئیات بیشتر، به بخش «دستیار کمکی پیشگیری از برخورد جلو FCA» در فصل ۷ مراجعه کنید.



### چراغ نشانگر محدود کننده سرعت (در صورت مجهز بودن)

این چراغ نشانگر در شرایطی روشن می شود که:

- محدود کننده سرعت فعال شده باشد.

برای اطلاعات بیشتر به بخش «سیستم کنترل محدودیت سرعت» در بخش ۷ مراجعه کنید.



### چراغ نشانگر حالت اسپرت (در صورت مجهز بودن)

این چراغ نشانگر در شرایطی روشن می شود که:

- حالت «SPORT» را به عنوان حالت رانندگی انتخاب می کنید.

برای جزئیات بیشتر، به «سیستم کنترل یکپارچه حالت رانندگی» در فصل ۶ مراجعه کنید.



### چراغ نشانگر حالت ECO (در صورت مجهز بودن)

این چراغ نشانگر در شرایطی روشن می شود که:

- حالت «ECO» را به عنوان حالت رانندگی انتخاب می کنید.

برای جزئیات بیشتر، به «سیستم کنترل یکپارچه حالت رانندگی» در فصل ۶ مراجعه کنید.

## پیغام‌های نمایشگر LCD

### Key not in vehicle

**سوئیچ در خودرو نیست (برای سیستم سوئیچ هوشمند)**

در شرایطی که کلید روشن و خاموش موتور (Stop/Start) در وضعیت ACC یا ON باشد، درب خودرو را باز یا بسته کنید، اگر کلید هوشمند در خودرو نباشد، این پیام هشدار نمایش داده می‌شود. هنگامی که درب خودرو را بدون کلید هوشمند می‌بندید، صدای هشدار شنیده می‌شود. هنگام روشن کردن موتور خودرو همیشه کلید هوشمند را همراه خود داشته باشید.

### Key not detected

**سوئیچ شناسایی نشده است (برای سیستم سوئیچ هوشمند)**

این پیام هشدار موقعی نمایش داده می‌شود که سوئیچ هوشمند موقع فشار دادن کلید روشن و خاموش موتور (Stop/Start) شناسایی نشده باشد.

### Press START button while turning wheel

**فشار دادن کلید استارت، همزمان با چرخاندن غریبک فرمان (برای سیستم سوئیچ هوشمند)**

این پیام هشدار زمانی نمایش داده می‌شود که در موقع فشار دادن کلید روشن و خاموش موتور (Stop/Start)، قفل فرمان باز نشده باشد.

شما باید در حین فشار دادن کلید روشن و خاموش موتور (Stop/Start)، غریبک فرمان را به چپ و راست بچرخانید.

### Steering wheel not locked

**غریبک فرمان قفل نشده است (برای سیستم سوئیچ هوشمند)**

این پیام هشدار زمانی نمایش داده می‌شود که در موقع خاموش شدن موتور غریبک فرمان قفل نشده باشد.



## چراغ نشانگر ایمنی حرکت بین خطوط (در صورت مجهز بودن)

این چراغ نشانگر در شرایطی روشن می‌شود که:

- سبز؛ در شرایط رانندگی در بین خطوط.
  - خاکستری؛ خودرو در بین خطوط حرکت نمی‌کند.
  - زرد؛ در سیستم دستیار کمکی حرکت بین خطوط ایراد فنی وجود دارد.
- در این حالت، توصیه می‌شود با مراجعه به نمایندگی‌های مجاز این شرکت جهت بازدید فنی خودرو اقدام شود.

برای جزئیات بیشتر به بخش «سیستم دستیار کمکی حرکت بین خطوط (LKA)» در فصل ۷ مراجعه شود.

### Press START button again

فشردن مجدد کلید START ( برای سیستم سوئیچ هوشمند)

این پیام هشدار زمانی نمایش داده می شود که با وجود فشار دادن کلید (Stop/Start) نمی توانید موتور را روشن کنید. در این حالت با فشار دادن مجدد کلید (Stop/Start) سعی کنید موتور را روشن کنید.

اگر با هر بار فشار دادن کلید، این پیام مجدداً نمایش داده می شود، توصیه می شود، جهت بازدید و رفع ایراد فنی خودرو با نمایندگی های مجاز شرکت KTL، تماس بگیرید.

### Shift to P or N to start engine

جهت استارت موتور دنده را در وضعیت P (پارک) و یا N (خلاص) قرار دهید ( برای سیستم سوئیچ هوشمند و گیربکس های IVT)

این پیام هشدار زمانی نمایش داده می شود که قصد دارید در حالتی که دنده در وضعیت P (پارک) و یا N (خلاص) نیست، موتور را روشن کنید.

### نکته

شما می توانید در وضعیتی که دنده خلاص است (N)، موتور را روشن کنید. اما برای ایمنی بیشتر توصیه می شود که دنده را در وضعیت پارک (P) قرار داده سپس اقدام به استارت و روشن نمودن موتور نمایید.

### Check BRAKE SWITCH fuse

فیوز سوئیچ ترمز را چک کنید ( برای سیستم سوئیچ هوشمند و گیربکس های AT/IVT/DCT)

این پیام هشدار در صورتی نمایش داده می شود که فیوز سوئیچ ترمز قطع شود.

این بدان معنی است که شما باید فیوز مورد اشاره را تعویض کنید. اگر این امکان وجود ندارد، می توانید با فشار کلید Start/Stop موتور برای مدت ۱۰ ثانیه در وضعیت ACC، موتور را روشن کنید.

### Press START button with key

فشردن دکمه (Stop/Start) با سوئیچ هوشمند

این پیام هشدار زمانی نمایش داده می شود که در حالی که شما کلید (Stop/Start) را فشار می دهید، پیام عدم شناسایی سوئیچ نمایش داده می شود. در این حالت نشانگر هشدار سیستم ضد سرقت خودرو چشمک می زند.

### Low key Battery

باتری کلید ضعیف است ( برای سیستم سوئیچ هوشمند)

این پیام در صورتی که باتری کلید هوشمند دچار شده باشد، در زمانی که کلید (Stop/Start) را در وضعیت OFF قرار می دهید نمایش داده می شود.

### Press clutch pedal to start engine

فشردن پدال کلاچ جهت استارت موتور ( در شرایط سوئیچ هوشمند و گیربکس دستی)

این پیام هشدار زمانی نمایش داده می شود که کلید (Stop/Start) با فشار دادن مکرر کلید و بدون فشار دادن پدال کلاچ دوبار در حالت ACC قرار بگیرد. پدال کلاچ را فشار دهید تا خودرو روشن شود.

### Press brake pedal to start engine

فشردن پدال ترمز جهت استارت موتور ( برای سیستم سوئیچ هوشمند و گیربکس های IVT)

این پیام هشدار زمانی نمایش داده می شود که وضعیت کلید (Stop/Start) با دوبار پشت سر هم فشار دادن کلید (Stop/Start) (بدون فشار دادن پدال ترمز) به وضعیت ACC تغییر کند.

با فشار دادن پدال ترمز می توانید خودرو را روشن کنید.



نشانگر باز بودن سانروف (در صورت مجهز بودن)



نشانگر باز بودن درب های (درب های جانبی، درب صندوق، درب موتور) خودرو



این پیام هشدار در صورتی نمایش داده می شود که موتور خودرو خاموش شود و سانروف همچنان باز باشد. قبل از ترک خودرو سانروف را ببندید.

این هشدار موقع باز بودن درب های خودرو ظاهر می شود.

**احتیاط**

قبل از حرکت خودرو شما باید مطمئن شوید تمامی درب های جانبی و صندوق کاملاً بسته هستند. همچنین هیچ چراغ پیام هشدار می مربوط به باز بودن درب های خودرو بر روی نمایشگر خودرو وجود ندارد.

**Turn on FUSE SWITCH**

**کلید فیوز را روشن کنید**

این پیام هشدار در صورتی نمایش داده می شود که کلید فیوز زیر فرمان خاموش باشد.

اگر این پیام نمایش داده شد، کلید فیوز را روشن کنید.

برای اطلاعات بیشتر، به «فیوزها» در فصل ۹ مراجعه کنید.

### وضعیت برف پاک کن (در صورت مجهز بودن)



این نشانگر بیانگر وضعیت سرعت انتخاب شده برای برف پاک کن از طریق اهرم کنترلی است.

### وضعیت چراغ‌ها (در صورت مجهز بودن)



این نشانگر بیانگر وضعیت انتخاب شده برای چراغ‌های بیرونی خودرو از طریق اهرم کنترلی است.

## Engine Overheated

موتور بیش از حد داغ شده است (موتور داغ کرده است)

این پیام هشدار در شرایطی نمایش داده می شود که دمای خنک کننده موتور بیش تر از ۱۲۰ درجه سانتی گراد است. این بدان معنی است که موتور داغ کرده و ممکن است آسیب ببیند.

برای اطلاعات بیشتر، به قسمت "Overheated" داغ کردن موتور» در فصل ۸ مراجعه کنید.

## Check headlight

چراغ های جلو را چک کنید (در صورت مجوز بودن)

این پیام هشدار در شرایطی نمایش داده می شود که چراغ های بیرونی خودرو دچار ایراد فنی باشد. علاوه بر این، اگر یک چراغ به خصوص (چراغ راهنما و غیره ...) به درستی عمل نکنند متناظر با همان چراغ به خصوص نمایش داده خواهد شد. ممکن است نیاز به تعویض لامپ باشد.

در این حالت مطمئن شوید لامپ معیوب با لامپی با توان (وات) مشابه جایگزین می شود.

## Refill Engine Coolant

پرکردن مایع خنک کننده موتور (در صورت مجوز بودن)

این پیام هشدار در شرایطی نمایش داده می شود که میزان مایع خنک کننده کم شده باشد.

در صورت نمایش این هشدار مخزن مایع خنک کننده را پر کنید. رانندگی با مخزن خالی مایع خنک کننده باعث آسیب به پمپ آب و موتور می شود.

در صورتیکه کمبود مایع خنک کننده وجود نداشت، توصیه می شود با مراجعه به نمایندگی های مجاز این شرکت جهت بازدید فنی خودرو اقدام شود.

## فشار پایین لاستیک (در صورت مجوز بودن)



OSU2I049033

این نشانگر در صورت کم بودن فشار هوای لاستیک های خودرو ظاهر خواهد شد. لاستیک متناظری که فشار آن کم است در نمایشگر مشخص خواهد بود.

برای اطلاعات بیشتر، به قسمت سیستم پایش فشار لاستیک «TPMS» در فصل ۸ مراجعه کنید.

## کم بودن سوخت خودرو Low Fuel

این پیام هشدار در شرایطی نمایش داده می شود که باک سوخت تقریباً خالی است.

وقتی چراغ هشدار سوخت روشن می شود. هنگامی که این پیام نمایش داده می شود، چراغ هشدار سطح پایین سوخت در صفحه آمپر روشن می شود. توصیه می شود نزدیک ترین جایگاه سوخت گیری را یافته و هرچه سریع تر سوخت گیری کنید.

### Check High Beam Assist System

سیستم دستیار کمکی نوربالا (HBA) چک شود.  
(در صورت مجهز بودن)

این پیام هشدار در شرایطی نمایش داده می شود که سیستم دستیار کمکی نوربالا (HBA) دچار ایراد فنی شود. در این حالت توصیه می شود، با مراجعه به نمایندگی های مجاز شرکت KTL جهت بازدید فنی و رفع ایراد فنی خودرو اقدام شود.

برای اطلاعات بیشتر، به قسمت سیستم دستیار کمکی نوربالا (HBA) در فصل ۵ مراجعه کنید.

چراغ هشدار سیستم دستیار کمکی جلوگیری از برخورد رو به جلو (FCA)

این چراغ نشانگر در شرایطی روشن می شود که در سیستم FCA ایراد فنی وجود داشته باشد. در این حالت توصیه می شود، با مراجعه به نمایندگی های مجاز شرکت KTL جهت بازدید فنی و رفع ایراد فنی خودرو اقدام شود.

برای جزئیات بیشتر، به قسمت « سیستم دستیار کمکی جلوگیری از برخورد رو به جلو (FCA) » در فصل ۷ مراجعه کنید.

Check Driver Attention Warning (DAW) system  
سیستم هشدار هوشیاری راننده (DAW) چک شود. (در صورت مجهز بودن)

این پیام هشدار در شرایطی نمایش داده می شود که سیستم هشدار هوشیاری راننده (DAW) دچار ایراد فنی شود. توصیه می شود با مراجعه به نمایندگی های مجاز این شرکت جهت بازدید فنی خودرو اقدام شود.

برای اطلاعات بیشتر، به قسمت سیستم هشدار هوشیاری راننده (DAW) در فصل ۷ مراجعه کنید.

Check Lane Keeping Assist System  
سیستم دستیار کمکی رانندگی بین خطوط (LKA) چک شود. (در صورت مجهز بودن)

این پیام هشدار در شرایطی نمایش داده می شود که سیستم دستیار کمکی رانندگی بین خطوط (LKA) دچار ایراد فنی شود. در این حالت توصیه می شود، با مراجعه به نمایندگی های مجاز شرکت KTL جهت بازدید فنی و رفع ایراد فنی خودرو اقدام شود.

برای اطلاعات بیشتر، به قسمت سیستم دستیار کمکی رانندگی بین خطوط (LKA) در فصل ۷ مراجعه کنید.

### Check turn signal

چراغ های راهنما را بررسی کنید (در صورت مجهز بودن)

اگر چراغ های راهنما به درستی کار نکنند، این پیام هشدار نمایش داده می شود. ممکن است یک لامپ نیاز به تعویض داشته باشد. در این حالت مطمئن شوید لامپ معیوب با لامپی با توان (وات) مشابه جایگزین می شود.

### Check brake Light

چراغ ترمز را بررسی کنید (در صورت مجهز بودن)

این پیام هشدار در شرایطی نمایش داده می شود که چراغ های ترمز به درستی کار نکنند. ممکن است یک لامپ نیاز به تعویض داشته باشد. در این حالت مطمئن شوید لامپ معیوب با لامپی با توان (وات) مشابه جایگزین می شود.

### Check daytime running light

چراغ دیلایت ال ای دی LED جلو را بررسی کنید (در صورت مجهز بودن)

این پیام هشدار در شرایطی نمایش داده می شود که چراغ های دیلایت به درستی کار نکنند. ممکن است یک لامپ نیاز به تعویض داشته باشد. در این حالت مطمئن شوید لامپ معیوب با لامپی با توان (وات) مشابه جایگزین می شود.

### Check headlight LED

چراغ ال-ای-دی جلو را بررسی کنید (در صورت مجهز بودن)

این پیام هشدار در شرایطی نمایش داده می شود که چراغ های LED جلو به درستی کار نکنند. در این حالت توصیه می شود، با مراجعه به نمایندگی های مجاز شرکت KTL جهت بازدید فنی و رفع ایراد فنی خودرو اقدام شود.

نمایشگر LCD  
کنترل نمایشگر LCD



OSU2ID041002

حالت های نمایش نمایشگر LCD را می توان با استفاده از دکمه های کنترل تغییر داد:

- (۱) دکمه MODE برای تغییر حالتها
- (۲) کلید MOVE برای تغییر موارد ، ^ ، v
- (۳) دکمه OK : SELECT/RESET برای تنظیم یا تنظیم مجدد مورد انتخاب شده

## حالت‌های نمایشگر LCD

وضعیت	علائم	توضیحات
کامپیوتر سفری		در این حالت (وضعیت) اطلاعات سفر/رانندگی از جمله میزان مصرف سوخت، مسافت و غیره نشان داده می شود. برای جزئیات بیشتر به بخش کامپیوتر سفر در همین بخش مراجعه شود.
گردش در گردش TBT (Turn by Turn)		در این حالت (وضعیت) سیستم ناوبری / مسیریاب را نمایش داده می شود.
دستیار کمکی راننده (همیار راننده)		<ul style="list-style-type: none"> <li>- دستیار کمکی حرکت بین خطوط LKA</li> <li>- دستیار کمکی دنبال کردن خطوط LFA</li> <li>- هشدار سطح هوشیاری راننده DAW</li> </ul>
تنظیمات کاربر		در این حالت می توان تنظیمات مربوط به درب و چراغ ها و ... را تغییر دهید.
هشدار		این حالت هشدارهای مربوط به ایراد فنی چراغ ها نمایش داده خواهد شد. اطلاعات مربوط به فشار هوای لاستیک این حالت اطلاعات مربوط به فشار تایر (TPMS)، وضعیت توزیع نیروی محرکه و ... را نمایش می دهد.

اطلاعات ارائه شده ممکن است متناسب با آپشن های خودرو و قابلیت هایی که برای وسیله نقلیه شما قابل اجرا است، متفاوت باشد.

### گردش در گردش (TBT Turn by Turn)



این حالت، وضعیت سیستم ناوبری / مسیریاب را نمایش داده می شود.

### حالت کامپیوتر سفری



در این حالت کامپیوتر سفری اطلاعات سفر/رانندگی از جمله میزان مصرف سوخت، مسافت و سرعت خودرو را نشان می دهد.

برای اطلاعات بیشتر به بخش کامپیوتر سفر در همین بخش مراجعه شود.



فشار لاستیک

این حالت وضعیت فشار لاستیک ها را نشان می دهد.  
 برای اطلاعات بیشتر به سیستم پایش فشار  
 لاستیک ها (TPMS) در فصل ۸ مراجعه شود.

## دستیار کمکی راننده (همیار راننده)



سیستم های DAW و LKA

این حالت وضعیت هشدار سطح هوشیاری راننده و  
 دستیار کمکی حرکت بین خطوط (LKA) را نشان می دهد.  
 برای اطلاعات بیشتر به اطلاعات مربوط به هر کدام از  
 این سیستم ها در فصل ۷ مراجعه شود.



## حالت تنظیمات کاربر



ONX4E040026

در این حالت، شما می توانید تنظیمات پنل صفحه آمپر(کلاستر)، درب ها و چراغ ها و ... را تغییر دهید.

۱. دستیار کمکی راننده (Driver assistance)
۲. صفحه آمپر (Cluster)
۳. سیستم روشنایی و چراغ ها (Lights)
۴. درب (Door)
۵. سیستم های رفاهی (Convenience)
۶. واحدهای اندازه گیری (Unit)
۷. زبان (Language) (در صورت مجهز بودن)
۸. تنظیم مجدد (Reset)

اطلاعات ارائه شده ممکن است متناسب با آپشن های خودرو و قابلیت هایی که برای وسیله نقلیه شما قابل اجرا است متفاوت باشد.

## حالت هشدار اصلی



OIG059097L

این چراغ هشدار در شرایط زیر به راننده هشدار می دهد.

- ایراد فنی در عملکرد سیستم دستیار پیشگیری از برخورد جلو (FCA) (در صورت مجهز بودن)
  - ایراد فنی در عملکرد و یا پوشیده بودن دوربین جلوی سیستم دستیار پیشگیری از برخورد رو به جلو (FCA) (در صورت مجهز بودن)
  - ایراد فنی در عملکرد سیستم هشدار برخورد نقطه کور (BCA) (در صورت مجهز بودن)
  - ایراد فنی در عملکرد و یا پوشیده بودن رادار سیستم هشدار برخورد نقطه کور (BCA) (در صورت مجهز بودن)
  - ایراد فنی یا خراب بودن چراغ LED جلو (در صورت مجهز بودن)
  - ایراد فنی در سیستم نوربالای اتوماتیک (High Beam Assist) (در صورت مجهز بودن)
  - ایراد فنی در سیستم پایش فشار لاستیک (TPMS) (در صورت مجهز بودن)
- چراغ هشدار اصلی در صورت بروز یک یا چند مورد از موارد بالا روشن می شود.
- در این صورت، یک علامت هشدار (⚠️) در کنار آیکون تنظیمات کاربر (🔧) روی LCD به نمایش درخواهد آمد.
- در صورت برطرف شدن شرایط هشدار، علامت هشدار اصلی خاموش شده و از روی LCD محو می گردد.

### Shift to P to edit setting

جهت ویرایش تنظیمات، گیربکس را در حالت پارک P قرار دهید

اگر هنگام رانندگی بخواهید موردی را از تنظیمات کاربر انتخاب کنید یا تغییر دهید، این پیام هشدار روشن می شود.

- گیربکس (IVT) برای ایمنی خود، پس از پارک خودرو، فعال کردن ترمز پارک و قراردادن دنده در وضعیت P (پارک)، تنظیمات کاربر را تغییر دهید.
- گیربکس دستی برای ایمنی خود، پس از پارک خودرو و فعال کردن ترمز پارک تنظیمات کاربر را تغییر دهید.

### Quick guide (Help)

راهنمای سریع (راهنما)

این حالت، راهنمایی های سریعی را در مورد سیستم ها در حالت تنظیمات کاربر ارائه می دهد.

یک گزینه را انتخاب کنید، دکمه OK را فشار داده و نگه دارید.

برای جزئیات بیشتر در مورد هر سیستم، به بخش مربوطه در این دفترچه راهنما مراجعه کنید.

### نکته

هنگامی که سیستم اطلاعات سرگرمی (infotainment system) بکار گرفته می شود، فقط تنظیمات کاربر در سیستم اطلاعات سرگرمی پشتیبانی می شود، اما حالت تنظیمات کاربر روی پنل صفحه آمپر (کلاستر) پشتیبانی نمی شود.

۱. دستیار راننده (Driver assistance)

توضیحات	موارد	Item
جهت تنظیم صدای هشدار سیستم دستیار کمک راننده زیاد/متوسط/کم High/Medium/low	صدای هشدار	Warning Volume
• (Leading Vehicle Departure Alert) جهت فعال سازی یا غیر فعال سازی هشدار خروج خودرو پیشرو از حالت توقف (inattentive driving warning) • جهت فعال سازی یا غیر فعال سازی هشدار رانندگی غیرهوشیارانه برای اطلاعات بیشتر به «هشدار هوشیاری راننده (DAW)» در فصل ۷ مراجعه شود.	هشدار هوشیاری راننده	Driver Attention Warning
جهت فعال و غیر فعال کردن سیستم دستیار پیشگیری از برخورد جلو • ایمنی جلو جهت تنظیم زمان بندی هشدار ایمنی جلو • Forward safety warning timing > Normal/late برای اطلاعات بیشتر به بخش «سیستم دستیار پیشگیری از برخورد جلو FCA» در فصل ۷ مراجعه شود. جهت فعال سازی و غیر فعال سازی دستیار کمکی حرکت بین خطوط • Lane safety برای اطلاعات بیشتر به بخش «سیستم دستیار کمکی حرکت بین خطوط LKA» در فصل ۷ مراجعه شود. جهت فعال سازی و غیر فعال سازی دستیار کمکی پیشگیری از برخورد نقطه کور • Blind-Spot safety برای اطلاعات بیشتر به بخش «سیستم دستیار کمکی پیشگیری از برخورد نقطه کور BCA» در فصل ۷ مراجعه شود. جهت فعال سازی و غیر فعال سازی دستیار کمکی خروج ایمن • Exit safety برای اطلاعات بیشتر به بخش «هشدار ایمنی خروج (SEW)» در فصل ۷ مراجعه شود.	ایمنی رانندگی	Driving Safety
• Rear Cross-Traffic Safety جهت فعال سازی و غیر فعال سازی دستیار پیشگیری از برخورد عقب برای اطلاعات بیشتر به بخش «دستیار کمکی پیشگیری از برخورد عقب RCCA» در فصل ۷ مراجعه شود.	ایمنی پارک	Parking Safety

\* اطلاعات ارائه شده ممکن است متناسب با آپشن های خودرو و قابلیت هایی که برای وسیله نقلیه شما قابل اجرا است متفاوت باشد.

۲. صفحه آمپر (Cluster)

توضیحات	موارد	Item
برای فعال یا غیرفعال کردن حالت برف پاک کن / نور. هنگامی که فعال می شود، در شرایطی که حالت برف پاک کن / نور را تغییر می دهید، نمایشگر پنل صفحه کیلومتر / آمپر حالت انتخابی برف پاک کن / نور را نشان می دهد.	برف پاک کن / نور	Wiper/Light Display
جهت تنظیم نمایش علائم ترافیکی (راهنمایی رانندگی)	علائم راهنمایی و رانندگی	Traffic Signs
جهت فعال یا غیرفعال سازی هشدار جاده یخ زده	هشدار جاده یخ زده	Icy road Warning
جهت فعال یا غیرفعال سازی صدای خوش آمدگویی	صدای خوش آمدگویی	Welcome Sound

\* اطلاعات ارائه شده ممکن است متناسب با آپشن های خودرو و قابلیت هایی که برای وسیله نقلیه شما قابل اجرا است متفاوت باشد.

۳. چراغ ها

توضیحات	موارد	Item
جهت تنظیم میزان روشنایی • Level 1 ~ 20	روشنایی	Illumination
• Off : خاموش: عملکرد چراغ راهنمای تک لمسی غیرفعال خواهد شد. • Flashes 7, 5, 3 : تعداد چشمک زدن (۵،۳،۷): زمانی که اهرم دسته چراغ راهنما به آرامی حرکت داده می شود. چراغ راهنما ۳، ۵، یا ۷ بار چشمک می زند. برای اطلاعات بیشتر به بخش « روشنایی » در فصل ۵ مراجعه شود.	چراغ راهنمای تک لمسی	One touch Turn Signal
جهت فعال یا غیرفعال سازی عملکرد تاخیر چراغ جلو برای اطلاعات بیشتر به بخش « روشنایی » در فصل ۵ مراجعه شود.	تاخیر چراغ جلو	Headligh Delay
جهت فعال یا غیرفعال سازی سیستم نور بالای اتوماتیک برای اطلاعات بیشتر به بخش « سیستم نور بالای اتوماتیک » در فصل ۵ مراجعه شود.	سیستم نور بالای اتوماتیک	High Beam Assist

#### ۴. درب ها

توضیحات	موارد	Item
<ul style="list-style-type: none"> <li>• Enable On Shift : فعال سازی بر اساس تعویض دنده: اگر دنده از وضعیت P به وضعیت R, N, D, تغییر کند، تمامی درب ها به صورت خودکار قفل می شوند. (تنها زمانی که موتور خودرو در حال کار است)</li> <li>• Enable On Speed : فعال سازی بر اساس سرعت: تمامی دربها در سرعت های بالای ۱۵ کیلومتر در ساعت، به صورت خودکار قفل می شوند.</li> <li>• Off : غیرفعال نمودن: عملکرد قفل اتوماتیک درب خودرو غیرفعال می شود.</li> </ul>	قفل خودکار	Auto Lock
<ul style="list-style-type: none"> <li>• On Shift to P : فعال سازی بر اساس تعویض دنده: اگر دنده به وضعیت P تغییر کند، در صورتی که موتور خاموش باشد، تمامی دربها به صورت خودکار باز می شوند. (تنها زمانی که موتور خودرو در حال کار است)</li> <li>• ON key out/On Vehicle Off : خاموش شدن خودرو: در صورتی که کلید از داخل محل سوئیچ خارج شود و یا دکمه STOP/START در وضعیت OFF قرار گیرد تمامی درب ها به صورت خودکار باز می شود.</li> <li>• Off : باز شدن خودکار درب ها غیرفعال می شود.</li> </ul>	باز شدن خودکار	Auto Unlock
<p>جهت فعال سازی یا غیرفعال سازی عملکرد کنترل از راه دور پنجره های خودرو برای اطلاعات بیشتر به بخش " روشنایی " در فصل ۵ مراجعه شود.</p>	کنترل از راه دور شیشه های	Remote Window

۵. سیستم‌های رفاهی

توضیحات	موارد	Item
جهت فعال یا غیرفعال سازی سیستم هشدار سرنشینان عقب برای اطلاعات بیشتر به بخش "هشدار سرنشینان عقب "ROA" در فصل ۵ مراجعه شود.	(هشدار سرنشین عقب)	Rear Occupant Alert
جهت فعال یا غیرفعال سازی سیستم شارژ وایرلس در صندلی جلو برای اطلاعات بیشتر به بخش "شارژ وایرلس تلفن همراه" در فصل ۵ مراجعه شود.	سیستم شارژ وایرلس	Wireless charging system
جهت فعال یا غیرفعال سازی عملکرد اتوماتیک برف پاک کن عقب در صورتی که دنده از حالت D به حالت R تغییر کند و برف پاک کن ها فعال باشند، برف پاک کن عقب به صورت اتوماتیک فعال شده و در زمانیکه دنده از وضعیت R به D تغییر کند برف پاک کن متوقف می شود.	برف پاک کن عقب اتوماتیک (در وضعیت دنده عقب)	Auto Rear Wiper (in R)
<ul style="list-style-type: none"> <li>• Service Interval</li> </ul> جهت فعال و غیر فعال سازی آپشن سرویس میان دوره ای <ul style="list-style-type: none"> <li>• Adjust Interval</li> </ul> در صورتی که گزینه سرویس میان دوره ای فعال باشد، شما می توانید زمان و مسافت را تنظیم کنید. <ul style="list-style-type: none"> <li>• Reset</li> </ul> جهت تنظیم مجدد سرویس میان دوره ای	سرویس میان دوره ای	Service Interval

۶. واحد

توضیحات	موارد	Item
جهت انتخاب واحد سرعت (km/h, Mph)	واحد سرعت (در صورت مجهز بودن)	Speed Unit
جهت انتخاب واحد دما (°C, °F)	واحد دما	Temperature Unit
جهت انتخاب واحد مصرف سوخت (km/L, L/100km, MPG)	واحد میزان مصرف سوخت	Fuel Econ. Unit
جهت انتخاب واحد فشار تایر (psi, kPa, bar)	واحد فشار لاستیک	Tire Pressure Unit

۷. زبان (در صورت مجهز بودن)

توضیحات	موارد	Item
شما می توانید زبان را در سیستم اطلاعات سرگرمی انتخاب کنید.	زبان	Language

۸. تنظیم مجدد (Reset)

توضیحات	موارد	Item
شما می توانید در منو تنظیمات کاربر تنظیمات را به حالت اولیه برگردانید. تمامی منو ها در حالت تنظیمات کاربر به جز زبان و سرویس های دوره ای به تنظیمات کارخانه باز می گردند.	تنظیم مجدد	Reset





### کامپیوتر سفری

کامپیوتر سفری، یک سیستم میکرو-کامپیوتر است که اطلاعات رانندگی و سفر را نمایش می دهد.

### نکته i

در صورت قطع باتری، برخی اطلاعات سفر که در کامپیوتر سفر ذخیره شده اند (مانند سرعت متوسط خودرو) پاک می شوند.

برای تغییر مد کامپیوتر سفری، کلید  $\wedge$  ،  $\vee$  بر روی غربیلک فرمان را حرکت دهید.

#### • تنظیم مجدد دستی

برای پاک کردن میزان متوسط مصرف سوخت به صورت دستی، زمانی که متوسط مصرف سوخت بر روی نمایشگر نمایش داده می شود کلید OK بر روی غربیلک فرمان را برای بیشتر از ۱ ثانیه فشار دهید.

### حالت های سفر





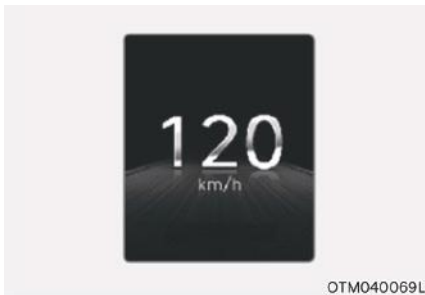
OJX1049012L

اطلاعات جمع آوری شده (Accumulated Info) مسافت طی شده کل (۱)، متوسط مصرف سوخت (۲)، زمان رانندگی کل (۳)، نمایش داده می شود. اطلاعات نمایش داده شده مربوط به اطلاعات گردآوری شده بعد از آخرین بازنشانی (Reset) است. برای باز نشانی (Reset) دستی اطلاعات، هنگام نمایش اطلاعات جمع آوری شده (Accumulated Info)، دکمه OK را بیشتر از ۱ ثانیه فشار دهید.



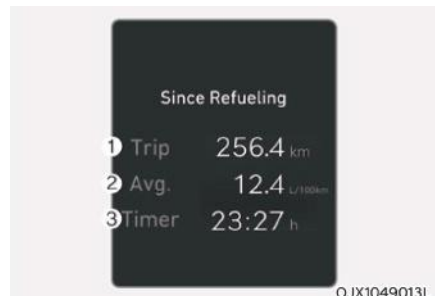
OJX1049011L

اطلاعات رانندگی (Drive Info) مسافت طی شده (۱)، متوسط مصرف سوخت (۲)، زمان رانندگی کل (۳)، نمایش داده می شود. اطلاعات برای هر چرخه احتراق ترکیب می شود. با این حال، هنگامی که موتور برای ۴ ساعت یا بیشتر خاموش باشد، صفحه اطلاعات رانندگی مجدداً بازنشانی (reset) می شود. برای بازنشانی (Reset) دستی اطلاعات، هنگام نمایش اطلاعات رانندگی (Drive Info)، دکمه OK را بیشتر از ۱ ثانیه فشار دهید.



OTM040069L

سرعت سنج دیجیتالی سرعت سنج دیجیتالی سرعت خودرو را نمایش می دهد.



OJX1049013L

از زمان سوخت گیری مجدد (Since Refueling) مسافت طی شده (۱)، متوسط مصرف سوخت (۲)، زمان رانندگی کل (۳)، بعد از انجام سوخت گیری نمایش داده می شود. برای بازنشانی (Reset) دستی اطلاعات، هنگام نمایش اطلاعات از زمان سوخت گیری مجدد (Since Refueling)، دکمه OK را بیشتر از ۱ ثانیه فشار دهید.